

**ГОСУДАРСТВЕННОЕ БЮДЖЕТНОЕ ПРОФЕССИОНАЛЬНОЕ
ОБРАЗОВАТЕЛЬНОЕ УЧРЕЖДЕНИЕ ИРКУТСКОЙ ОБЛАСТИ
«ЧЕРЕМХОВСКИЙ ГОРНОТЕХНИЧЕСКИЙ КОЛЛЕДЖ
ИМ. М.И. ЩАДОВА»**

Рассмотрено на заседании
ЦК «Информатики и вычислительной
техники»
«02» 06 _____ 2020 г.

Протокол № 10

Председатель

Тимокин Александрович Т.В.

УТВЕРЖДАЮ

зам. директора по УР

Н.А. Шаманова

«03» 06 _____ 2020 г.

**МЕТОДИЧЕСКИЕ УКАЗАНИЯ К КОНТРОЛЬНЫМ ЗАДАНИЯМ
для студентов заочной формы обучения
по профессиональному модулю
ПМ. 03 Выполнение работ по профессии
Оператор электронно – вычислительных и вычислительных машин
профессионального цикла**

**программы подготовки специалистов среднего звена по специальности
09.02.04, Информационные системы (по отраслям)**

2020 г.

СОДЕРЖАНИЕ

	СТР.
1. ПОЯСНИТЕЛЬНАЯ ЗАПИСКА	3
2. СОДЕРЖАНИЕ УЧЕБНОЙ ДИСЦИПЛИНЫ	8
3. КОНТРОЛЬНЫЕ ЗАДАНИЯ	57
4. ИНФОРМАЦИОННОЕ ОБЕСПЕЧЕНИЕ ОБУЧЕНИЯ	63
5. ЛИСТ ИЗМЕНЕНИЙ И ДОПОЛНЕНИЙ, ВНЕСЁННЫХ В МЕТОДИЧЕСКИЕ УКАЗАНИЯ	64

1. ПОЯСНИТЕЛЬНАЯ ЗАПИСКА

Методические указания к контрольным работам по **профессиональному модулю ПМ. 03 Выполнение работ по профессии Оператор электронно – вычислительных и вычислительных машин** предназначены для студентов заочной формы обучения специальности **09.02.04 ИНФОРМАЦИОННЫЕ СИСТЕМЫ (по отраслям)** и составлены в соответствии с ФГОС СПО и рабочей программой модуля **ПМ. 03 Выполнение работ по профессии Оператор электронно – вычислительных и вычислительных машин**

В результате освоения программы модуля **ПМ. 03 Выполнение работ по профессии Оператор электронно – вычислительных и вычислительных машин** студент заочной формы обучения должен:

Базовая часть

иметь практический опыт:

- подключения кабельной системы персонального компьютера, периферийного и мультимедийного оборудования;
- настройки параметров функционирования персонального компьютера, периферийного и мультимедийного оборудования;
- ввода цифровой и аналоговой информации в персональный компьютер с различных носителей, периферийного и мультимедийного оборудования;
- сканирования, обработки и распознавания документов;
- конвертирования медиафайлов в различные форматы, экспорта и импорта файлов в различные программы-редакторы;
- обработки аудио-, визуального и мультимедийного контента с помощью специализированных программ-редакторов;
- создания и воспроизведения видеороликов, презентаций, слайд-шоу, медиафайлов и другой итоговой продукции из исходных аудио, визуальных и мультимедийных компонентов;
- осуществления навигации по ресурсам, поиска, ввода и передачи данных с помощью технологий и сервисов сети Интернет;
- управления медиатекой цифровой информации;
- передачи и размещения цифровой информации;
- тиражирования мультимедиа контента на съемных носителях информации;
- осуществления навигации по ресурсам, поиска, ввода и передачи данных с помощью технологий и сервисов сети Интернет;
- публикации мультимедиа контента в сети Интернет;
- обеспечения информационной безопасности;

уметь:

- подключать и настраивать параметры функционирования персонального компьютера, периферийного и мультимедийного оборудования;
- настраивать основные компоненты графического интерфейса операционной системы и специализированных программ-редакторов;

- управлять файлами данных на локальных, съемных запоминающих устройствах, а также на дисках локальной компьютерной сети и в сети Интернет;
- производить распечатку, копирование и тиражирование документов на принтере и других периферийных устройствах вывода;
- распознавать сканированные текстовые документы с помощью программ распознавания текста;
- вводить цифровую и аналоговую информацию в персональный компьютер с различных носителей, периферийного и мультимедийного оборудования;
- создавать и редактировать графические объекты с помощью программ для обработки растровой и векторной графики;
- конвертировать файлы с цифровой информацией в различные форматы;
- производить сканирование прозрачных и непрозрачных оригиналов;
- производить съемку и передачу цифровых изображений с фото- и видеокамеры на персональный компьютер;
- обрабатывать аудио, визуальный контент и медиафайлы средствами звуковых, графических и видео-редакторов;
- создавать видеоролики, презентации, слайд-шоу, медиафайлы и другую итоговую продукцию из исходных аудио, визуальных и мультимедийных компонентов;
- воспроизводить аудио, визуальный контент и медиафайлы средствами персонального компьютера и мультимедийного оборудования;
- производить распечатку, копирование и тиражирование документов на принтере и других периферийных устройствах вывода;
- использовать мультимедиа-проектор для демонстрации содержимого экранных форм с персонального компьютера;
- вести отчетную и техническую документацию;
- подключать периферийные устройства и мультимедийное оборудование к персональному компьютеру и настраивать режимы их работы;
- создавать и структурировать хранение цифровой информации в медиатеке персональных компьютеров и серверов;
- передавать и размещать цифровую информацию на дисках персонального компьютера, а также дисковых хранилищах локальной и глобальной компьютерной сети;
- тиражировать мультимедиа контент на различных съемных носителях информации;
- осуществлять навигацию по веб-ресурсам Интернета с помощью веб-браузера;
- создавать и обмениваться письмами электронной почты;
- публиковать мультимедиа контент на различных сервисах в сети Интернет;
- осуществлять резервное копирование и восстановление данных;

- осуществлять антивирусную защиту персонального компьютера с помощью антивирусных программ;
- осуществлять мероприятия по защите персональных данных;
- вести отчетную и техническую документацию;

знать:

- устройство персональных компьютеров, основные блоки, функции и технические характеристики;
- архитектуру, состав, функции и классификацию операционных систем персонального компьютера;
- виды и назначение периферийных устройств, их устройство и принцип действия, интерфейсы подключения и правила эксплуатации;
- принципы установки и настройки основных компонентов операционной системы и драйверов периферийного оборудования;
- принципы цифрового представления звуковой, графической, видео и мультимедийной информации в персональном компьютере;
- виды и параметры форматов аудио-, графических, видео- и мультимедийных файлов и методы их конвертирования;
- назначение, возможности, правила эксплуатации мультимедийного оборудования;
- основные типы интерфейсов для подключения мультимедийного оборудования;
- основные приемы обработки цифровой информации;
- назначение, разновидности и функциональные возможности программ обработки звука;
- назначение, разновидности и функциональные возможности программ обработки графических изображений;
- назначение, разновидности и функциональные возможности программ обработки видео- и мультимедиа контента;
- структуру, виды информационных ресурсов и основные виды услуг в сети Интернет;
- назначение, разновидности и функциональные возможности программ для создания веб-страниц;
- назначение, разновидности и функциональные возможности программ для публикации мультимедиа контента;
- принципы лицензирования и модели распространения мультимедийного контента;
- нормативные документы по установке, эксплуатации и охране труда при работе с персональным компьютером, периферийным оборудованием и компьютерной оргтехникой;
- структуру, виды информационных ресурсов и основные виды услуг в сети Интернет;
- основные виды угроз информационной безопасности и средства защиты информации;

- принципы антивирусной защиты персонального компьютера;
- состав мероприятий по защите персональных данных.

Вариативная часть

иметь практический опыт:

- работы в интегрированных средах и операционных системах;
- работы в 1С Предприятие

уметь:

- формировать интерфейс в 1С Предприятие;
- оформлять документы согласно заданной структуре в 1С

Предприятие;

- формировать отчетную документацию в 1С Предприятие;
- работать с регистрами сведений и регистрами накоплений;
- производить администрирование в 1С Предприятие.

знать:

- требования различных ОС с аппаратным средствам.
- интерфейса 1С Предприятие,
- командные строки 1С Предприятие;
- панели инструментов 1С Предприятие;
- способы настройки администрирования в 1С Предприятие

Содержание **профессионального модуля ПМ. 03 Выполнение работ по профессии Оператор электронно – вычислительных и вычислительных машин** ориентировано на подготовку студентов заочной формы обучения к освоению профессиональных модулей ППССЗ по **09.02.04 ИНФОРМАЦИОННЫЕ СИСТЕМЫ (по отраслям)** и овладению профессиональными компетенциями:

ПК 1.2. Взаимодействовать со специалистами смежного профиля при разработке методов, средств и технологий применения объектов профессиональной деятельности.

ПК 1.8. Консультировать пользователей информационной системы и разрабатывать фрагменты методики обучения пользователей информационной системы.

ПК 1.9. Выполнять регламенты по обновлению, техническому сопровождению и восстановлению данных информационной системы, работать с технической документацией.

ПК 2.1. Участвовать в разработке технического задания.

ПК 2.4. Формировать отчетную документацию по результатам работ.

ПК 2.5. Оформлять программную документацию в соответствии с принятыми стандартами.

В процессе освоения дисциплины студент заочной формы обучения должен овладеть общими компетенциями:

ОК 1. Понимать сущность и социальную значимость своей будущей профессии, проявлять к ней устойчивый интерес.

ОК 2. Организовывать собственную деятельность, выбирать типовые методы и способы выполнения профессиональных задач, оценивать их эффективность и качество.

ОК 3. Принимать решения в стандартных и нестандартных ситуациях и нести за них ответственность.

ОК 4. Осуществлять поиск и использование информации, необходимой для эффективного выполнения профессиональных задач, профессионального и личностного развития.

ОК 5. Использовать информационно – коммуникационные технологии в профессиональной деятельности.

ОК 6. Работать в коллективе и команде, эффективно общаться с коллегами, руководством, потребителями.

ОК 7. Брать на себя ответственность за работу членов команды (подчиненных), результат выполнения задания.

ОК 8. Самостоятельно определять задачи профессионального и личностного развития, заниматься самообразованием, осознанно планировать повышение квалификации.

ОК 9. Ориентироваться в условиях частой смены технологий в профессиональной деятельности.

По окончании изучения **профессионального модуля ПМ. 03 Выполнение работ по профессии Оператор электронно – вычислительных и вычислительных машин** студент заочной формы обучения должен выполнить письменную контрольную работу, предусмотренную учебным планом специальности. Титульный лист контрольной работы оформляется в соответствии с Приложением. Выполненную контрольную работу студент предоставляет в отделение заочной формы обучения для ее регистрации. Зарегистрированная контрольная работа предоставляется студентом преподавателю на проверку. Приступая к выполнению контрольных заданий, следует проработать теоретический материал.

Промежуточная аттестация по **профессиональному модулю ПМ. 03 Выполнение работ по профессии Оператор электронно – вычислительных и вычислительных машин** предусмотрена в форме **Дифференцированного зачета**.

2. СОДЕРЖАНИЕ УЧЕБНОЙ ДИСЦИПЛИНЫ

Раздел 1 ВВОД И ОБРАБОТКА ЦИФРОВОЙ ИНФОРМАЦИИ

Тема 1.1 ОХРАНА ТРУДА

Номер	Содержание	Количество часов, предусмотренных на самостоятельную подготовку
1	Составление конспект – схемы темы	5

Методические указания

составить конспект – схему темы

Вопросы для самоконтроля:

1. Охарактеризуйте охрану труда на предприятии

Тема 1.2 АРХИТЕКТУРА ПК

Номер	Содержание	Количество часов, предусмотренных на самостоятельную подготовку
1	Составление пиктограммы по одной из тем: «Устройства персональных компьютеров. Виды и назначение периферийных устройств. Мультимедийное и сетевое оборудование»	5

Методические указания:

составить пиктограмму по темам: «Устройства персональных компьютеров», «Виды и назначение периферийных устройства», «Мультимедийное и сетевое оборудование»

Вопросы для самоконтроля:

1. Что такое архитектура ПК
2. Опишите основные устройства ПК
3. Опишите дополнительные устройства ПК
4. Классифицируйте периферийные устройства по любому основанию

Тема 1.3 ПРЕДСТАВЛЕНИЕ ИНФОРМАЦИИ В ПК

Номер	Содержание	Количество часов, предусмотренных на самостоятельную подготовку
1	Написание реферата по изучаемой теме	15

Методические указания

написать реферат по изучаемой теме.

Вопросы для самоконтроля:

1. Дайте понятие информации
2. Какие способы представления информации вам известны?
3. Каким способом можно измерить информацию?

Тема 1.4 ОПЕРАЦИОННЫЕ СИСТЕМЫ

Номер	Содержание	Количество часов, предусмотренных на самостоятельную подготовку
1	Написание реферата на одну из тем: «Операционные системы», «Назначение. Функции. Принципы работы в среде ОС»	15

Методические указания

написать реферат по темам: «Операционные системы», «Назначение. Функции. Принципы работы в среде ОС»

Вопросы для самоконтроля:

1. Дайте понятие ОС
2. Классифицируйте ОС
3. Каково назначение ОС
4. Какие ОС вам известны

Тема 1.5 ТЕХНОЛОГИИ ОБРАБОТКИ ТЕКСТОВОЙ ИНФОРМАЦИИ

Номер	Содержание	Количество часов, предусмотренных на самостоятельную подготовку
1	Составление пиктограммы по теме «Обзор текстовых редакторов»	5
2	Выполнение заданий	15

Методические указания

Задание I. составить пиктограмму по теме «Обзор текстовых редакторов»

Задание II.

Задание 1. Оформить заявление по образцу.

Верхнюю часть заявления оформляйте в виде таблицы (2 столбца и 1 строка, тип линий - нет границ). Произведите выравнивание по левому краю и по центру.

Образец задания:

ЗАЯВЛЕНИЕ 03.11.2002	Генеральному директору ОАО «ГИКОР» И. С. Степанову от Ковровой Ольги Ивановны, проживающей по адресу: 456789, г. Саратов, ул.Комсомольская, д.6, кв.57
-------------------------	--

Прошу принять меня на работу на должность главного специалиста.

(подпись) О. И. Коврова

Задание 2. Наберите текст, соблюдая все форматы. Обратите внимание на ключи к заданию находящиеся под заданием.

В соответствии с описанием фирмы-производителя материнская плата Intel® Desktop Board DQ77CP имеет следующие основные характеристики:

Форм-фактор	MicroATX
Процессор	Intel Core 2-го и 3-го поколения
Память	Четыре 240- контактных раъемов DIMM для двухканальных модулей DDR3 1600, 1333 или 1066 МГц
Чипсет	Intel® Q77 Express
Аудио	Подсистема <i>Intel® High Definition Audio</i> в следующей конфигурации 8-канальная аудиоподсистема
Видео	Встроенная графическая подсистема процессоров
Сеть	Гигабитная (10/100/1000 Мбит-сек)
Периферийный интерфейс	4 порта USB 3.0 8 портов USB 2.0 1 последовательный порт 5 портов Serial ATA Порты PS/2 для клавиатуры и мыши 1 последовательный порт наушников 1 разъем параллельного порта на заднюю панель
Возможности расширения	1 разъем для дополнительной платы PCI Express x16 1 разъем PCI Express 2.0x1

Задание 3. Создайте таблицу

Таблица 1. Спецификация BD и HD дисков

Показатель	Тип диска							
	BD-R		BD-RE		HD DVD-R		HD DVD-RW	
Количество записываемых слоев	1	2	1	2	1	2	1	2
Объем, Гб	25	50	25	50	15	30	15	30
Записываемый слой	Неорганическое вещество		Вещество, изменяющее агрегатное состояние		Неорганическое вещество		Вещество, изменяющее агрегатное состояние	
Длина волны лазера, нм	405		405		405		405	
Скорость передачи данных, Мбит/сек	36		36		36,55		36,55	
Диаметр диска, мм	120		120		120		120	
Толщина диска, мм	1,2		1,2		1,2(0,6+0,6)		1,2(0,6+0,6)	
Покрывающий слой, мм	0,1		0,1		-		-	

Задание III

Задание 1. Задание. Создать резюме на основе Шаблона. Краткая справка. Для создания резюме используйте шаблон (Файл/Создать/вкладка Шаблоны/Современное резюме).

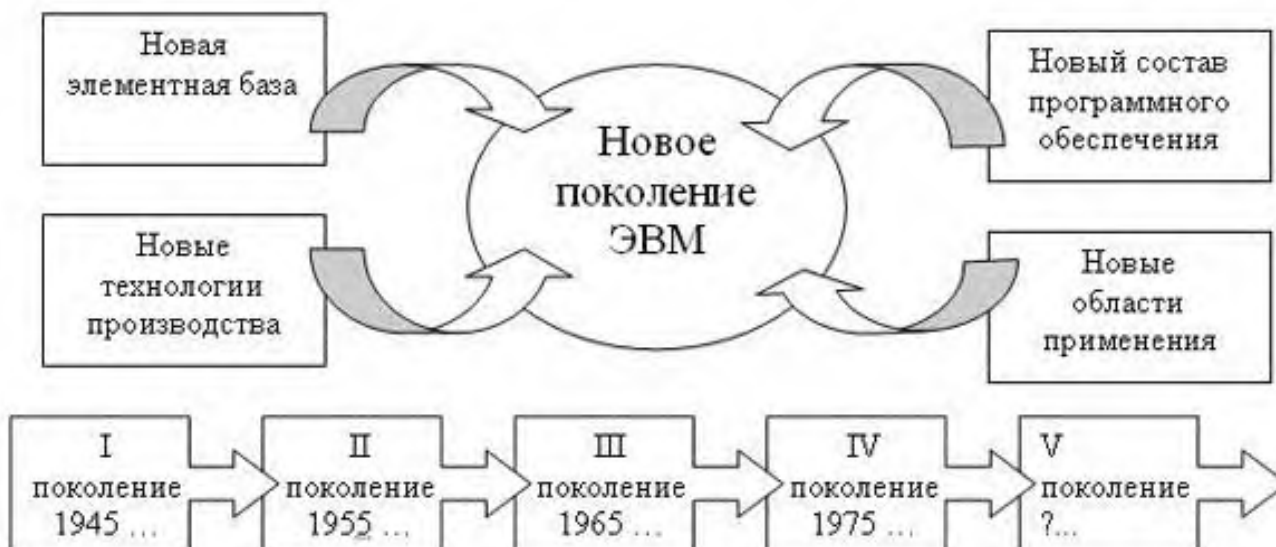
Задание 2. Создать документ по образцу.



Задание 3. Создание организационной диаграммы по образцу.



Задание 4. Создайте страницу вида



Задание IV.

Задание 1. Создать таблицу с автоформатом, заполнить таблицу столбца.

№ п/п	Ф.И.О	Адрес	Телефон	Должность	Оклад	Семейное положение	Образование
1							
2							
3							
4							
5							
Итого:							

Задание 2. Создайте таблицу, используя табуляцию

Объем персональных компьютеров, тыс. р.		
Компания	1998 г.	1999 г.
Compag	13266	15732,01
IBM	7946	9287,007
Dell	7770	11883,2
Hewlett-Packard	5743	7577,035
Packard BellNEC	5976	5989,07

Задание 3.

Оформить документ, содержащий таблицу, по образцу. Произвести расчет штатной численности по каждой группе оплаты труда.

Краткая справка. Верхнюю часть документа оформите с использованием таблицы (тип линий — нет границ). Произведите расчет суммы по столбцам. Дату вставьте командой *Вставка/Дата*.

ОАО «Прогресс»
23.12.2002 № 38
Москва

Утверждаю
Генеральный директор
Б. Н. Добров
03.11.2003

Структура и штатная численность ОАО «Прогресс» на 2003 г.

Наименование должностей	Штатная численность и группы по оплате труда				
	Первая	Вторая	Третья	Четвертая	Пятая
Генеральный директор	1				
Главный бухгалтер	1				
Сотрудники бухгалтерии		2	2		
Старшие специалисты		3	7	1	
Специалисты			4	5	6
Итого	?	?	?	?	?

Задание 4.

Оформить таблицу анализа объема выпуска продукции по изделиям в соответствии с образцом. Произвести расчеты в таблице.

Краткая справка. Для изменения направления текста выделите группу ячеек и воспользуйтесь командой *Формат/Направление текста*.

Номенклатурный номер	Единица измерения	Июль 2003 г.	Август 2003 г.	Сентябрь 2003 г.
124578	шт.	45 782	57 896	41 963
457892	шт.	78 952	95 824	85 236
598624	шт.	12 457	46 721	63 852
829262	шт.	36 985	75 841	74 125
164676	шт.	85 924	72 921	26 292
<i>Итого:</i>	шт.	?	?	?

Задание V.

Задание 1. Оформить схему по образцу

Схема 1



Задание 2. Оформить схему по образцу

Схема 2



Задание 3. Оформить схему по образцу

Схема 3



Задание 4. Оформить схему по образцу

Схема 4



Задание VI.

Задание 1. Создайте документ вида:

Задание VII.

Задание 1. Создайте документ вида:

Технологический код детали:

Для уменьшения массы шестерни по торцам расположены кольцевые выточки. Для плавности зацепления торцы зубьев венцов с внешней стороны имеют зубозакругление.

Таблица 1 Механические свойства

Источник	Состояние поставки	$\sigma_{0,2}$	σ_B	δ_5	ψ	КСУ Дж/см ²	HRСэ	
		МПа		%			Не более	
		не менее						
ГОСТ 4543-71	Пруток							57...63

Технологические свойства:

1. Количество деталей в партии по упрощенному способу можно определить по формуле

$$n = \frac{N \cdot t}{\Phi}$$

$$2z_1 = 2 \left(Rz_0 + T_0 + \sqrt{\Delta_0^2 + \varepsilon_1^2} \right) + ei_0 =$$

$$= 2 \left(240 + 250 + \sqrt{721^2 + 316^2} \right) + 1500 = 4054 \text{ мкм}$$

- 2-3 дня для крупных деталей;
- 5-7 дней для средних деталей;
- 7-10 дней для мелких деталей.

$$n = \frac{8300 \cdot 5}{41} = 1012 \text{ шт.}$$

2. Суточный выпуск деталей можно определить по формуле:

$$N_{\text{сут}} = \frac{N}{\Phi} = \frac{8300}{41} = 202 \text{ шт.}$$

3. Период запуска-выпуска партии деталей в производство (ритм серийного производства) можно определить по формуле:

					ДП151901.11.11. ПЗ	Лист
						17
Изм.	Лист	№ докум.	Подпись	Дата		

$$R_{\text{зап}} = \frac{n}{N_{\text{сут}}} = \frac{1012}{202} = 5,0$$

Выбор общих припусков и допусков на механическую обработку.

1. Масса поковки (расчетная)

$$m_p = m_q \cdot k_p, \text{ кг}$$

где k_p - расчетный коэффициент; $k_p = 1,5$

$$m_p = 20,3 \cdot 1,5 = 32,48 \text{ кг}$$

$$\frac{m_q}{m_{\text{он.ф.}}} = \frac{32,8}{56,2} = 0,58$$

Припуск на черновое точение

$$2Z_{1p} = 2(R_0 + h_{i0} + \sqrt{\rho_0^2 + E_{y1}^2}) + es_0 = 2(200 + 250 + \sqrt{426^2 + 130^2}) + 3200 = 5352 \text{ мкм} = 5,3 \text{ мм}$$

Таблица 1- Припуски и допуски поковки на ГКМ

Параметр	Нормируемый размер				
	Ø180	Ø68;	65	261	223
Основной припуск на механическую обработку (на сторону)	$\begin{pmatrix} +3,3 \\ -1,7 \end{pmatrix}$	$\begin{pmatrix} +1,3 \\ -2,7 \end{pmatrix}$	$\begin{pmatrix} +2,7 \\ -1,3 \end{pmatrix}$	$\begin{pmatrix} +3,7 \\ -1,9 \end{pmatrix}$	$\begin{pmatrix} +3,7 \\ -1,9 \end{pmatrix}$

1. Размеры рабочей поверхности стола 250x1000
2. Наибольшее перемещение стола:
 - Продольное 630
 - Поперечное 200
 - Вертикальное 350
3. Внутренний конус шпинделя 50
4. Число скоростей шпинделя 16
5. Частота вращения шпинделя, мин⁻¹ 50-1600

Серийное производство характеризуется ограниченной номенклатурой изделий, изготавливаемых периодически повторяющимися партиями или сериями и сравнительно большим объёмом выпуска. В серийном производстве изготавливают металлорежущие станки, насосы дорожные машины и многое другое.

Разработка маршрута механической обработки детали

$$V_5 = \frac{\pi R^2 L}{2} = \frac{3,14 \cdot 1,1^2 \cdot 1,34}{2} = 2,54 \text{ см}^3$$

$$V_6 = \pi R^2 L = 3,14 \cdot 3,63^2 \cdot 1,19 = 58,3 \text{ см}^3$$

$$K_u = \frac{m_0}{m_3} = \frac{0,6}{1,024} = 0,58$$

$$2Z_{ip} = 2 (R_{zi-1} + h_{i-1} + \sqrt{\Delta_{i-1}^2 + \varepsilon_{yl}^2})$$

Таблица 2 - Маршрутный план обработки

№	Наименование операции	Оборудование	Приспособление станочное
005	Токарная	Токарно-винторезный 16Б05П	Оправка разжимная
010	Токарная с ЧПУ	Токарно-револьверный с ЧПУ 1325Ф30	Патрон 3х-кулачковый
015	Токарная с ЧПУ	Токарно-револьверный с ЧПУ 1325Ф30	Оправка разжимная

1. Операция 040 -Горизонтально-расточная

- 01.Установить заготовку, закрепить
- 02.Расточить отверстия 23 и 21 начисто.
- 03.Снять заготовку, контролировать размеры и параметры.

2. Операция 045 -Горизонтально-расточная

- 01.Установить заготовку, закрепить
- 02.Расточить отверстие 5 начисто.
- 03.Снять заготовку, контролировать размеры и параметры.

Преимущества штамповки на ГКМ: Высокая производительность 200 и более поковок в час, возможность штамповки поковок с боковыми выступами и кольцевыми впадинами.

Проанализировав техпроцесс обработки стакана, принятый на базовом предприятии, можно сделать вывод, что оборудование в основном используется в массовом производстве и, кроме того, морально устарело.

<i>Изм.</i>	<i>Лист</i>	<i>№</i>	<i>Подпись</i>	<i>Дата</i>		21

Задание VIII.

Задание 1. Установите на ПК программу Fine Reader

1. Включите сканер
2. Запустите программу Fine Reader
3. Откройте крышку сканера, положите документ на окно сканера текстом вниз, закройте крышку
4. щелкните на кнопке Сканировать панели инструментов
5. После окончания сканирования, обратите внимание на появление значка отсканированного документа на панели Пакет и в окне Изображение
6. Щелкните на кнопке распознать. Изучите результат автоматической сегментации в окне Изображение. Ознакомьтесь с распознанным текстом в окне Текст.
7. Сохраните распознанный текст в виде текстового файла.
8. Откройте текстовый файл Блокнот и еще раз убедитесь в правильности распознавания. Закройте программу Блокнот
9. Дайте команду Файл – Открыть изображение и выберите изображение, созданное на предыдущем занятии
10. Выберите это изображение в окне Пакет и проведите его распознавание
11. Сравните результаты распознавания при сканировании через драйвер и в обход его. Сравните трудоемкость этих операций.

Задание 2.

Ручная сегментация изображения

1. Включите сканер
2. Запустите программу Fine Reader
3. Откройте крышку сканера, положите документ на окно сканера текстом вниз, закройте крышку
4. Щелкните по кнопке сканировать панели инструментов
5. Щелкните на кнопке Распознавать панели инструментов. Ознакомьтесь с тем, как проведено упорядоченное распознавание текста в соответствии с автоматической сегментацией. Оцените пригодность полученного документа
6. Сохраните полученный документ
7. Щелкните в окне Изображение правой кнопкой мыши и выберите в контекстном меню команду Удалить блоки и текст
8. Щелкните на кнопке Выбрать текстовый блок панели инструментов. Сформируйте блоки вручную, выделяя отдельные элементы документа
9. Чтобы блоки, содержащие иллюстрацию, не распознавались как текст, щелкните на каждом из них правой кнопкой мыши и выберите в контекстном меню команду Тип блока – Картинка

10. Щелкните на кнопке Перенумеровать блоки панели Изображение. Задайте последовательность блоков, щелкая на них в том порядке, в котором их содержимое должно включаться в окончательный документ
11. Щелкните на кнопке Распознавать и сохраните полученный документ.

Задание 3.

Корректировка текста отсканированного документа

1. Включите сканер
2. Запустите программу Fine Reader
3. Откройте крышку сканера, положите документ на окно сканера текстом вниз, закройте крышку
4. Дайте команду Файл – Новый пакет
5. Задайте имя пакета и место его размещения, щелкните Создать
6. Щелкните сканировать
7. Щелкните распознавать
8. Щелкните проверить
9. В диалоговом окне проверка выбирайте необходимые действия для корректировки ошибок распознавания
10. Сохраните документ.

Вопросы для самоконтроля:

1. Дайте понятие текстовому редактору
2. Какие текстовые редакторы вам известны

Тема 1.6 ТЕХНОЛОГИИ ОБРАБОТКИ ЧИСЛОВОЙ ИНФОРМАЦИИ

Номер	Содержание	Количество часов, предусмотренных на самостоятельную подготовку
1	Написание реферата на одну из тем: «Основные возможности электронных таблиц»	5
2	Выполнение заданий	17

Методические указания

Задание I. написать реферат на одну из тем: «Основные возможности электронных таблиц»

Задание II.

Задание 1. Заполните таблицу

	A	B	C	D	E
1		Анализ продаж			
2	№	Наименование	Цена,руб	Кол-во	Сумма,руб
3	1	Туфли	820,00	150	?
4	2	Сапоги	1530,00	60	?
5	3	Куртки	1500,00	25	?
6	4	Юбки	250,00	40	?
7	5	Шарфы	125,00	80	?
8	6	Зонты	80,00	50	7
9	7	Перчатки	120,00	120	?
10	8	Варежки	50,00	40	?

11				Всего:	?
12					
13		Минимальная сумма покупки			?
14		Максимальная сумма покупки			?

Задача 2. Выделите максимальную и минимальную суммы покупки.

Задача 3. По результатам расчета постройте круговую диаграмму суммы продаж.

Задание 4. Построить таблицу вида:

	A	B	C	D	E	F
1	ВЕДОМОСТЬ УЧЕТА БРАКА					
3	Месяц	Ф.И.О.	Табельный номер	Процент брака	Сумма зарплаты	Сумма брака
4	Январь	Иванов	245	10%	3265	?
5	Февраль	Петров	345	8%	4568	?
6	Март	Сидоров	445	5%	4500	?
7	Апрель	Борисов	542	11%	6804	?
8	Май	Васильев	543	9%	6759	?
9	Июнь	Григорьев	544	12%	4673	?
10	Июль	Дмитриев	425	21%	5677	?
11	Август	Егоров	435	46%	6836	?
12	Сентябрь	Захаров	511	6%	3534	?
13	Октябрь	Игнатъев	521	3%	5789	?
14	Ноябрь	Климов	531	2%	4673	?
15	Декабрь	Михеев	541	1%	6785	?
16						
17		Максимальная сумма брака				?
18		Минимальная сумма брака				?
19		Средняя сумма брака				?
20		Средний процент брака				?

Задание 5. Произвести расчеты.

Задание 6. По результатам расчетов постройте круговые диаграммы.

Задание 7. Создайте таблицу по образцу, заполните недостающие данные

ООО «Природа»						
Рекламный бюджет						
Направление деятельности	1 квартал	2 квартал	3 квартал	4 квартал	5 квартал	Всего
Участие в выставках	2365	2587	3214	7896	7896	
Пресс-релизы	5624	3698	1236	6541	6541	
Рекламные компании	3214	1478	5478	6512	6512	

Продвижение товаров	5624	3698	1236	3214	6541	
Связи с общественностью	8963	2589	5698	6541	3214	
Итого						

Постройте гистограмму по строке Итого (подписи по ОХ – кварталы, название диаграммы – Рекламный бюджет за год, оставить флажок лишь для Значения)

Задание 8.

1. Отформатируйте диаграмму: название и подписи осей – полужирное начертание, область построения диаграммы залейте градиентной заливкой - Расцвет, тип штриховки – их угла, залейте столбцы диаграммы как Ранний закат.

Задание 9.

1. Постройте круговую диаграммы Участие в выставках по четырем кварталам (выберите объемный вариант круговой диаграммы, введите название диаграммы – Участие в выставках, подписи данных определите в долях, легенды расположите внизу)
2. измените цвет каждого сектора, отодвиньте подписи данных от секторов (сделайте линии выноски).
3. Постройте график Сравнение расходов за 1 и 4 кварталы

Задание III.

Задание 1. Заполните таблицу и произведите необходимые вычисления

	A	B	C	D	E	F
1	Анализ продаж					
2	Наименование продукции	Цена (руб.)	Продажи			Выручка от продажи (руб)
3			Безналичные платежи (шт.)	Наличные платежи (шт.)	Всего (шт.)	
4	Радиотелефон	4200	240	209	?	?
5	Телевизор	9500	103	104	?	?
6	Видеомагнитофон	6250	76	45	?	?
7	Музыкальный центр	12750	10	17	?	?
8	Видеокамера	13790	57	45	?	?
9	Видеоплеер	4620	104	120	?	?
10	Аудио плеер	450	72	55	?	?
11	Видеокассеты	120	516	247	?	?
12	Итого:				?	?
14	Максимальные продажи		?	?		?
15	Минимальные продажи		?	?		?

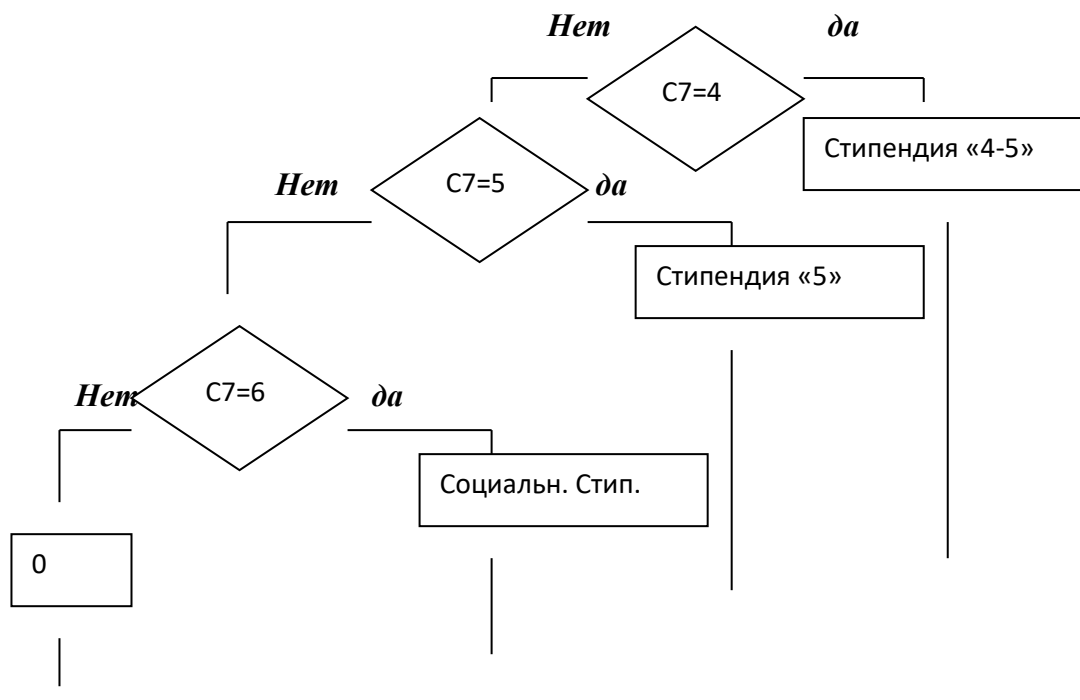
Задание 2. Создать таблицу для расчета основного размера стипендии

	A	B	C	D	E
1	Расчет размеров стипендии				
2	Базов. знач. (БЗ)	Уральск. коэфф. (УК)	Стипендия на "4-5"	Стипендия на "5"	Социальная стипендия.
3	210,00р.				

Задание 3. Составьте ведомость на выдачу стипендии

- 1) **Введите заголовок таблицы**
- 2) **Выделите ячейки шапки таблицы**
- 3) **Для оформления шапки таблицы используйте созданный стиль **Формат/Стиль/Шапка таблицы**. После этого осуществляйте ввод заголовков столбцов.**
- 4) **Во второй столбец внесите фамилии**
- 5) **В третий столбец- вид получаемой стипендии**
 - 4 - если студент учится на «4 и 5»
 - 5- если студент учится на «5»
 - 6- если студент получает социальную стипендию
- 6) **В четвертый столбец введите формулу , по которой определяется размер стипендии. При составлении формулы учитывайте условия :**

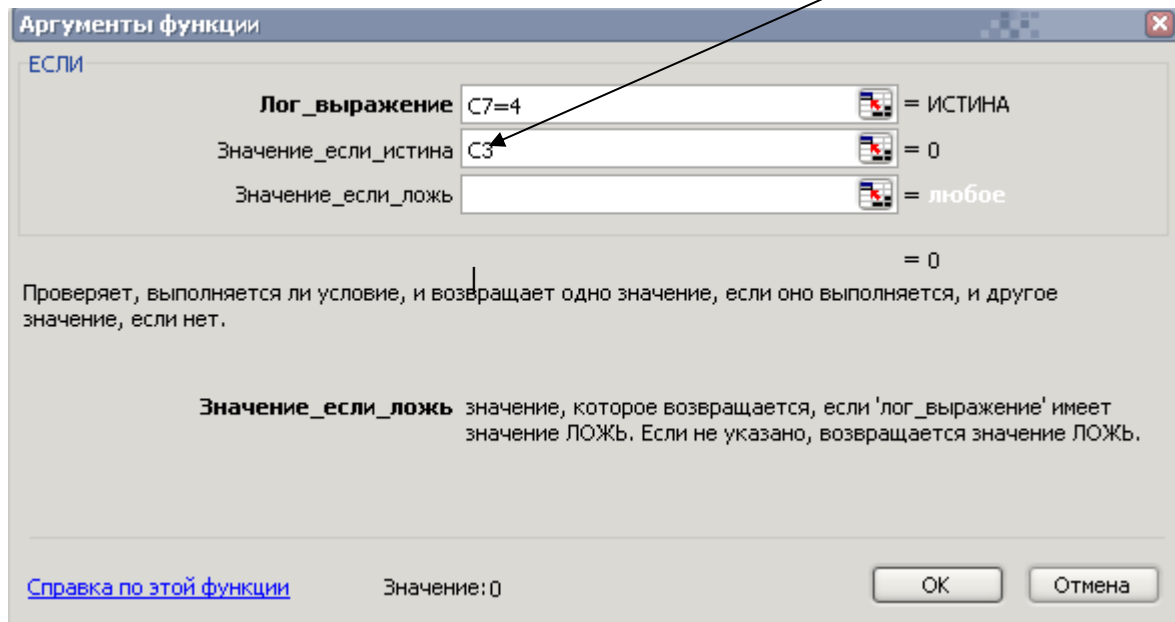
Если вид стипендии =4, то взять размер стипендии из ячейки ,где указан размер стипендии «4-5» (например,**C3**), **иначе, если** вид стипендии **=5, то** взять размер стипендии из ячейки, где указан размер **стипендии «5»** (например,**D3**), **иначе, если** вид стипендии **=6. то** взять размер стипендии из ячейки, где указан размер **«социальная стипендия»**(например,**E3**),**иначе 0.**



7) При составлении формул используйте **Мастер функций** (кнопку **f_x**) категория **логические, функция ЕСЛИ**

Замечание: Для продолжения условия не забывайте ставить курсор в окошко **Значение, если ложь**

ЕСЛИ (C7=4;C3;ЕСЛИ(C7=5;D3;ЕСЛИ(C7=6;E3;0)))



8) Скопируйте полученную формулу в ячейки **D8-D16** (Вы увидите, что результаты расчетов **неверны**)

9) Исправьте формулу в ячейке **D7**, предварительно «заморозив» ячейки **C3, D3, E3**, т.к. адреса этих ячеек должны быть **абсолютными**, т. е. не должны меняться при копировании. Можно воспользоваться **клавишей F4** (поставить курсор перед именем ячейки и нажать на клавишу **F4**) или **вручную** в имя ячейки добавить знак **\$**. Имена ячеек с **абсолютной** адресацией **\$C\$3, \$D\$3, \$E\$3**

- 10) Скопируйте исправленную формулу в ячейки **D8-D16** (Вы увидите, что результаты расчетов **верны**)

	A	B	C	D
5		Ведомость на выдачу стипендии гр 111		
6	№ п/п	Фамилия	Вид стипендии	Размер стипендии
7	1	Иванов	4	
8	2	Петров	5	
9	3	Сидоров	5	
10	4	Сидоров	6	
11	5	Борисов	4	
12	6	Васильев	5	
13	7	Григорьев	4	
14	8	Григорьев	6	
15	9	Дмитриев	4	
16	10	Зиновьев	5	

Задание IV.

Задание 1. Открыть MS Excel. Вычислить значения функций:

Построить графики

$$Y=5x^2+7x+25, \quad x \text{ изменяется в интервале } [-3,2], \text{ шаг } - 0,5;$$

$$Y=8x^4-8x^2-32x+1, \quad x = 1,3,5,\dots,15.$$

$$Y= \sin(2x-4) \quad x=-1; \text{ шаг } 0,2$$

Задание 2.

1. Вычислить значение $y = \frac{1}{\sin(nx) + \cos(nx)}$ при $x=0,45$ и $n=1$

2. Вычислить сумму $y = \frac{1}{\sin(x) + \cos(x)} + \frac{1}{\sin(2x) + \cos(2x)} + \dots + \frac{1}{\sin(nx) + \cos(nx)}$ при $x=0,45$ и $n=8$

Задание 3. Создайте таблицу вида:

	Наименование продукта	Цена (руб)
1	Мука	6
2	Рис	4,5
3	Сахар	18
4	Свинина	30
5	Говядина	57
6	Яйцо	9
7	Картофель	45
8	Капуста	8
9	Свекла	7
10	Морковь	11

Задание 4. Выполните команду: Выделить диапазон ячеек с ценой – Формат – Условное форматирование – Установить синий шрифт для продуктов, цена которых меньше 20, желтым цветом – для продуктов, больше средней цены.

Задание 5.

1. Используя функцию СЦЕПИТЬ, требуется из слов «слово», «сочетание» получить текст «словосочетание»; из слов «Здравствуйте», «Маша», получить текст «Здравствуйте, Маша!»
2. Используя функции СЦЕПИТЬ, ЛЕВСИМВ требуется из слов «Иванов», «Иван», «Иванович» получить текст «Иванов И.И»
3. Если Ячейка C39 пуста, то ячейку G39 тоже надо оставить пустой; при вводе в ячейку C39 имени, например Маша, в ячейке G39 должно появляться приветствие «Здравствуйте, Машенька!»

Задание V.

Задание 1. Задание. Коллекция фильмов на DVD

Исходным файлом является DVD.xls, содержащий информацию о DVD-коллекции видеофильмов (названии фильма на русском и английском языках, годе создания фильма, жанре, актерам и режиссере).

Технические требования:

1. Каждое задание выполнять на новом листе рабочей книги с именем, указанным в поле «Имя нового листа».
2. Фильм будем считать отечественным, если название на английском языке является пустым.
3. Каждая запись списка должна соответствовать основным типам полей (числовое, текстовое, денежный...).
4. ДОБАВИТЬ запись «цена» и ввести значения.

5. Сортировать по возрастанию список 

произвести сортировку по указанному полю: Номер диска, Актеры, Режиссер.

6. Сформировать и реализовать следующие запросы:

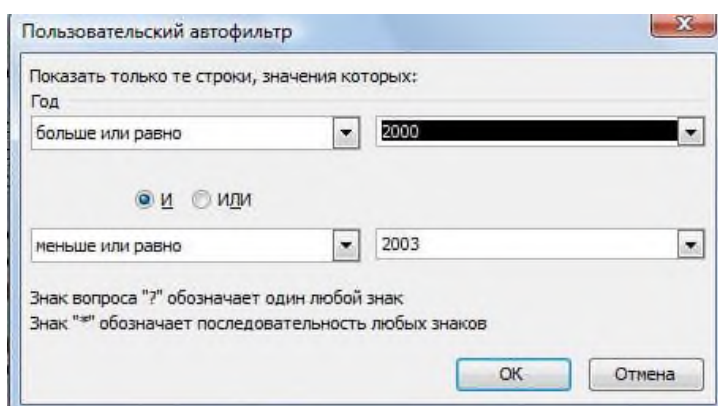
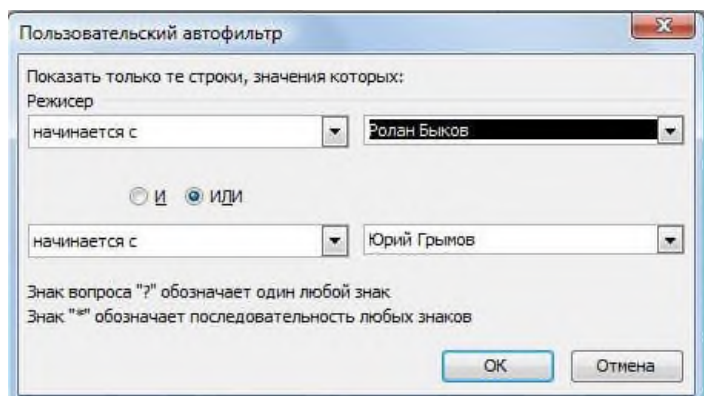
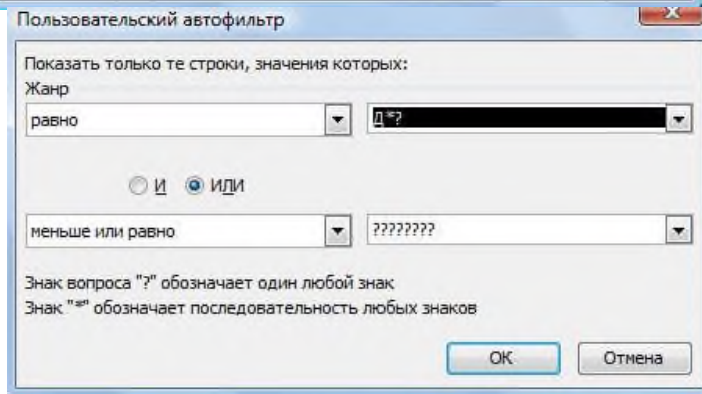
- простой (автофильтр) Данные – фильтр – автофильтр – самостоятельно определить критерии.

-расширенный

(пользовательский)

При выборке “по году” допустимо 4 варианта: все, только указанного года, в период между двумя указанными годами, ранее или позднее указанного года.

Выборка “Режисеры”.

7. Фильтр с использованием **шаблона**, например Детектив-драма.
8. Найти максимальную и минимальную цену фильма.
9. Сформировать **Промежуточные итоги** (*Данные-итоги*)- *самостоятельно определить критерии*.

Задание VI.

Задание 1.

1. Создайте в Microsoft Excel базу данных: “Наименование товара”, “Фирма-поставщик”, “цена (руб)” и “количество” с помощью команды Данные – Форма.
2. С помощью команды Правка – Поиск осуществить поиск какого – либо товара в базе.
3. Добавьте недостающие поля БД и, используя команду Данные – Итоги, провести промежуточные итоги.
 - В списке **При каждом изменении в:** установить значение “Наименование”.
 - В списке **Операция** установить значение **Сумма**
 - В списке **Добавить итоги по:** отметить элементы: "Сумма реализации", "Сумма закупки", "Количество", "Валовый доход".
 - Ввести флажки: **Заменить текущие итоги** и **Итоги под данными**.

Такие формулы должны быть записаны в ячейки таблицы:

	A	B	C	D	E	F	G	H	I
5	№ п/п	Наи-менован.	Фирма поставщик	цена' (руб)	цена' (\$)	Кол-во	Сумма закупки	Сумма реализац.	Валовый доход
6	1	Бана-ны	Frutis	2	=D6/kurs	200	=D6*F6	=F6*I\$2	=H6-G6
7	2	Бана-ны	SUMP	2.32	=D7/kurs	80	=D7*F7	=F7*I\$2	=H7-G7
8	3	Бана-ны	Forum	1.98	=D8/kurs	165	=D8*F8	=F8*I\$2	=H8-G8
9	4	Бана-ны	Like	1.86	=D9/kurs	320	=D9*F9	=F9*I\$2	=H9-G9
10	5	Бана-ны	UFO	2.05	=D10/kurs	120	=D10*F10	=F10*I\$2	=H10-G10
11			средн:	=ПРОМЕЖУТОЧНЫЕ.ИТОГИ (1;D6:D10)	Итого:	=ПРОМЕЖУТОЧНЫЕ.ИТОГИ (9;F6:F10)	=ПРОМЕЖУТОЧНЫЕ.ИТОГИ (9;G6:G10)	=ПРОМЕЖУТОЧНЫЕ.ИТОГИ (9;H6:H10)	=ПРОМЕЖУТОЧНЫЕ.ИТОГИ (9;I6:I10)
12	6	Вино-град	Frutis	4	=D12/kurs	90	=D12*F12	=F12*I\$3	=H12-G12
25		Итог:			Итог:	=ПРОМЕЖУТОЧНЫЕ.ИТОГИ (9;F6:F22)	=ПРОМЕЖУТОЧНЫЕ.ИТОГИ (9;G6:G22)	=ПРОМЕЖУТОЧНЫЕ.ИТОГИ (9;H6:H22)	=ПРОМЕЖУТОЧНЫЕ.ИТОГИ (9;I6:I22)

Так будет выглядеть результат вычисления формул:

	Сегодня курс \$=	1.3						Розничная цена	
								бананы	2.90руб
								виноград	5.20руб
								ананас	6.80руб
№ п/п	Наименование	Фирма поставщик	цена' (руб)	цена' (\$)	Колво	Сумма закупки	Сумма реализации	Валовой доход	
1	бананы	Frutis	2.00руб	\$ 1.54	200	400.00руб	580.00руб	180.00руб	
2	бананы	SUMP	2.32руб	\$ 1.78	80	185.60руб	232.00руб	46.40руб	
3	бананы	Forum	1.98руб	\$ 1.52	165	326.70руб	478.50руб	151.80руб	
4	бананы	Like	1.86руб	\$ 1.43	320	595.20руб	928.00руб	332.80руб	
5	бананы	UFO	2.05руб	\$ 1.58	120	246.00руб	348.00руб	102.00руб	
	Бананы	Средн:	2.04руб	Итог:	885	1 753.50руб	2 566.50руб	813.00руб	

24	Анана-сы	Like	5.99руб	\$ 4.61	60	359.40руб	408.00руб	48.60руб
25	Анана-сы	UFO	6.60руб	\$ 5.08	55	363.00руб	374.00руб	11.00руб
Ананасы		Средн:	6.04руб	Итог:	315	1 861.55руб	2 142.00руб	280.45руб
Итого:				Итог:	1 517	4 865.02руб	6 356.90руб	1 491.88руб

Справка

Синтаксис: ПРОМЕЖУТОЧНЫЕ.ИТОГИ(номер_функции; ссылка)

Номер_функции - это число от 1 до 11, которое указывает, какую функцию использовать при вычислении итогов внутри списка.

Номер функции	Функция
1	СРЗНАЧ
2	СЧЁТ
3	СЧЁТЗ
4	МАКС
5	МИН
6	ПРОИЗВЕД
7	СТАНДОТКЛОН
8	СТАНДОТКЛОН П
9	СУММ
10	ДИСП
11	ДИСПР

Ссылка - это интервал или ссылка, для которой подводятся итоги.

Задание VII.

Задание 1. С помощью приложения MS Access, создайте БД вида

№ п/п	Модель	Размер	Шаг маски	Цена	Наличие	Ожидается	Примечание
1	LG 575N	15	0.28	3980.80 р.	<input checked="" type="checkbox"/>		Гарантия фирмы
2	NEC FE771SB	17	0.25	5877 р.		10/06/2010	
3	LG Flatiron F700B	17	0.24	5504.70 р.	<input checked="" type="checkbox"/>		Гарантия фирмы
4	Philips 109P	19	0.25	13870.60 р.	<input checked="" type="checkbox"/>		Гарантия фирмы

Задание 2.

1. Откройте книгу Microsoft Excel
2. Вставьте сделанную выше таблицу с помощью Данные – Сводная таблица

Примечание: в ходе работы произведите отбор по цене: Не выше 10000 и не ниже 5000

3. Измените данные приложения MS Access: цену 13870 на 9900
4. Обновите данные книги Microsoft Excel
5. Примените команду: автоматическое обновление данных
6. Примените автоформат Отчет4
7. Используя мастер диаграмм сводной таблицы постройте диаграмму

Задание 3.

1. Продемонстрируйте ведения Запроса в сводной таблице
2. Продемонстрируйте Структурное выделение сводной таблицы
3. Продемонстрируйте вкладку Скрыть детали панели Сводные таблицы
4. Продемонстрируйте вкладку Отобразить детали панели Сводные таблицы
5. Произведите какие либо вычисления сводной таблицы

Вопросы для самоконтроля:

1. Дайте понятие числовому процессору
2. Приведите примеры числового процессора

Раздел 2. ХРАНЕНИЕ, ПЕРЕДАЧА И ПУБЛИКАЦИЯ ЦИФРОВОЙ ИНФОРМАЦИИ Тема 2.1 ПРИНЦИПЫ ОРГАНИЗАЦИИ РАБОТЫ НА ПК

Номер	Содержание	Количество часов, предусмотренных на самостоятельную подготовку
1	Подготовка сенквейна по изученной теме	5

Методические указания

подготовить сенквейн по изученной теме

Вопросы для самоконтроля:

1. Перечислите нормативные документы по охране труда
2. Что вы подразумеваете о лицензионном и не лицензионном ПО

Тема 2.2 ХРАНЕНИЕ ИНФОРМАЦИИ

Номер	Содержание	Количество часов, предусмотренных на самостоятельную подготовку
1	Составление конспект – схемы темы	5
2	Выполнение заданий	10

Методические указания

Задание I. составить конспект – схему темы

Задание II.

Задание 1.

1. Создать в стандартном приложении Windows Блокнот файл, содержащий слово «информатика».

2. Сохранить файл на съемном носителе под именем информатика.txt.

3. Найти в каталогах съемного носителя файл информатика.txt и в контекстном меню выбрать пункт *Свойства*.

На появившейся диалоговой панели *Свойства: информатика.txt* ознакомиться со строкой *Размер*:

Для гибкого диска: *11 байт (11 байт), 512 байт занято.*

Для жесткого диска: *11 байт (11 байт), 4096 байт занято.*

Задание 2. Осуществить проверку файловой системы диска.

Вопросы для самоконтроля:

1. Что такое память ПК
2. Какие принципы организации памяти в ПК вам известны
3. Что такое ячейка
4. Классифицируйте виды памяти

Тема 2.3 ЗАЩИТА ИНФОРМАЦИИ

Номер	Содержание	Количество часов, предусмотренных на самостоятельную подготовку
1	Составление конспект – схемы темы	5
2	Выполнение заданий	17

Методические указания

Задание I. составить конспект – схему темы

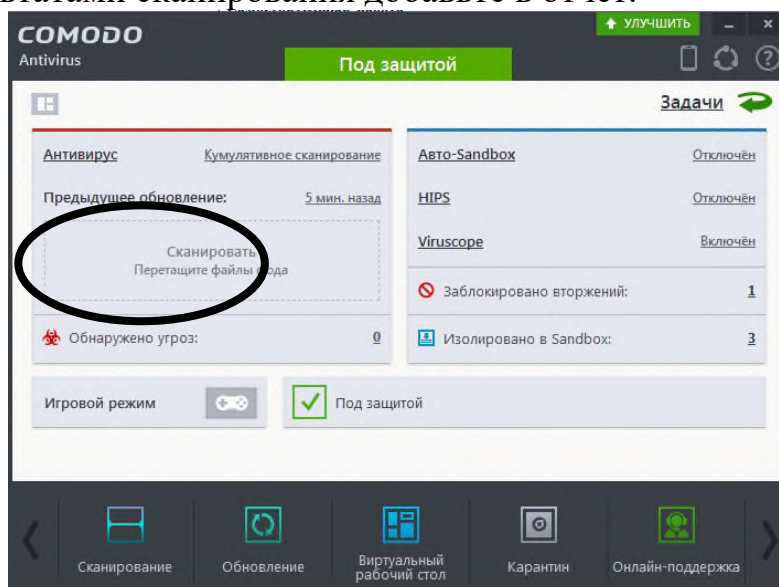
Задание II.

Задание 1. Запустите программу Comodo.

Задание 2. Выполните обновление программы. Зафиксируйте процесс обновления с помощью скриншота (для создания скриншота воспользуйтесь клавишей PrtScSysRq).

Задание 3. Проверьте на наличие вредоносных программ файлы из папки Антивирусные программы, лежащей в папке Документы. Для этого перенесите данную папку в область сканирования программы Comodo.

Изображение с результатами сканирования добавьте в отчет.



Задание 4. Зайдите в меню задачи. Запишите в отчете общие задачи программы Comodo и их назначение.

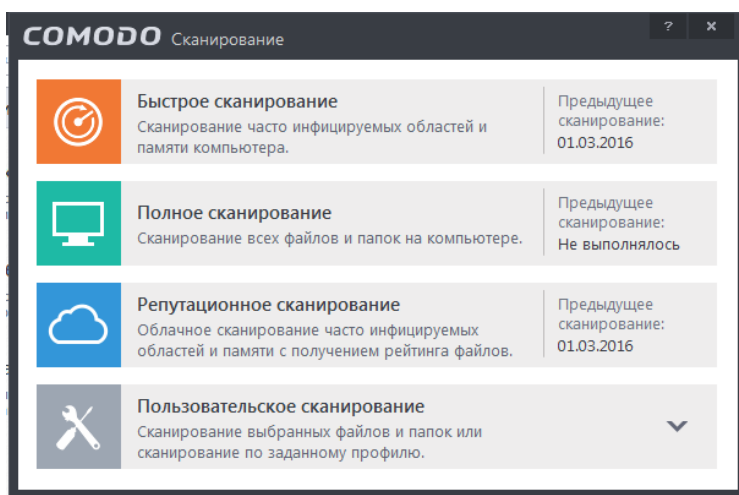
Задание III.

Задание 1.

Выберите пункт сканирование. Создайте скриншот всплывающего Определите даты предыдущего сканирования, отметьте их скриншоте.

Задание 2. Проверьте компьютер с помощью быстрого сканирования. сканирования и результат

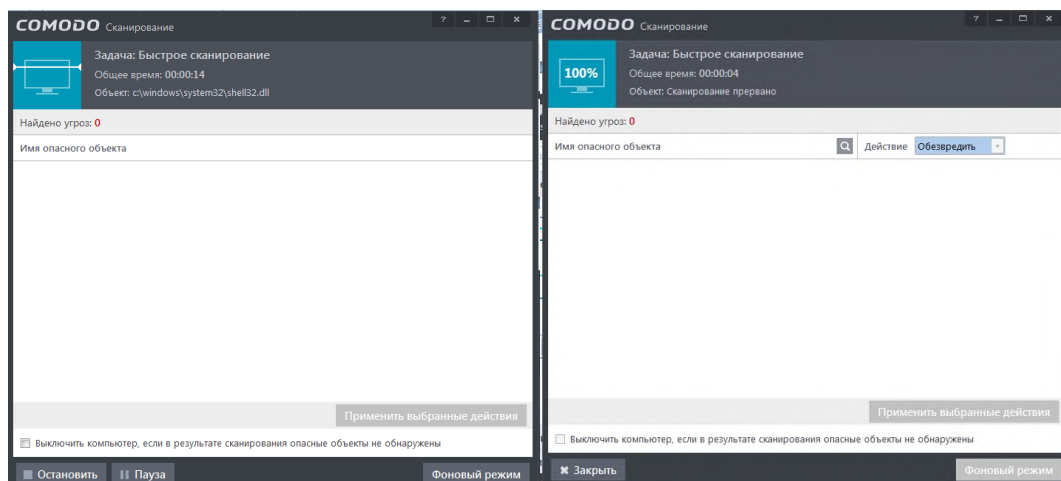
зафиксируйте с помощью скриншотов. На изображении с результатом сканирования отметьте количество найденных угроз, время сканирования и действия, производимые над угрозами.



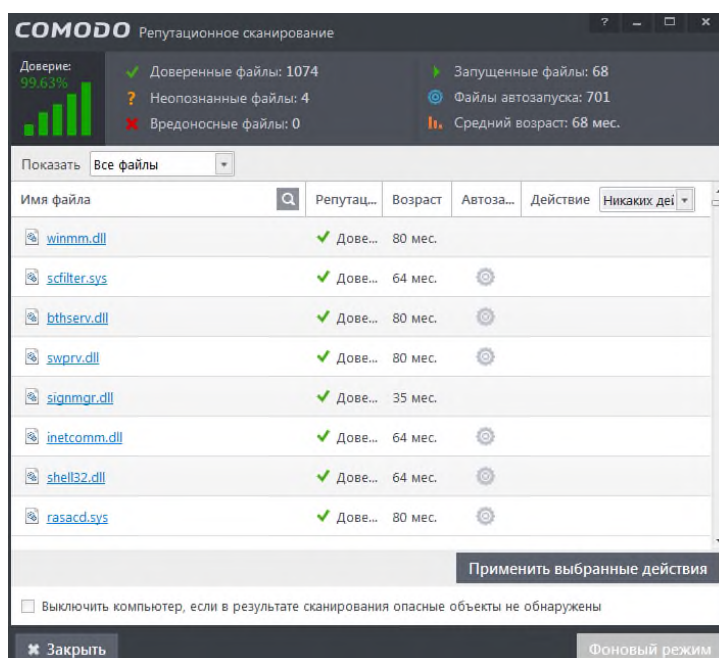
окна.

на

Процесс



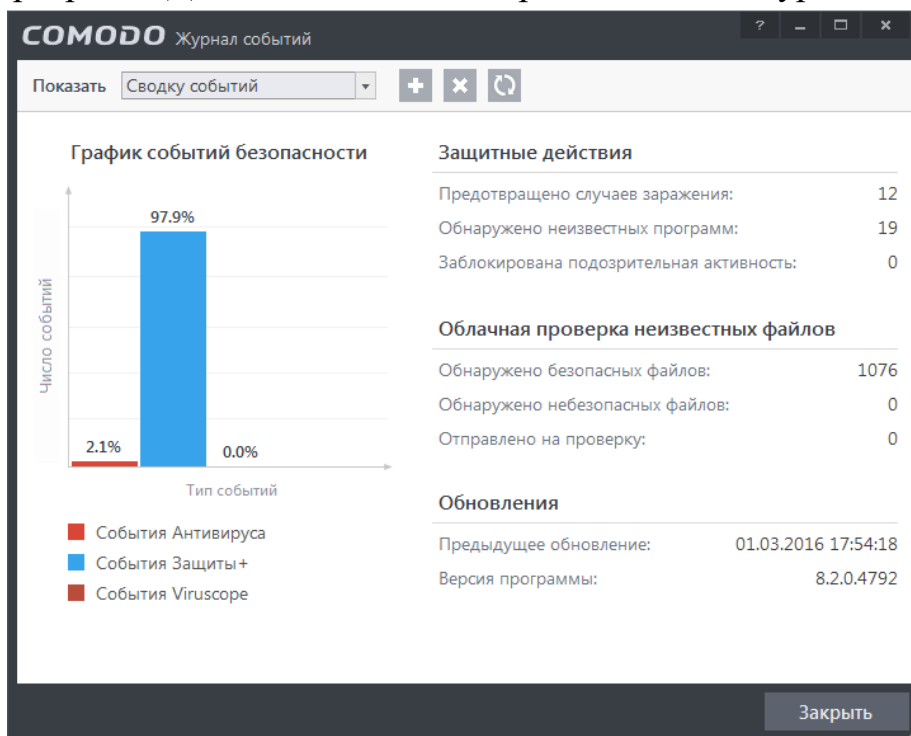
Задание 3. Запустите репутационное сканирование. Определите количество доверительных, неопознанных, вредоносных, запущенных файлов и файлов автозагрузки. Добавьте изображение с результатом сканирования в отчет.



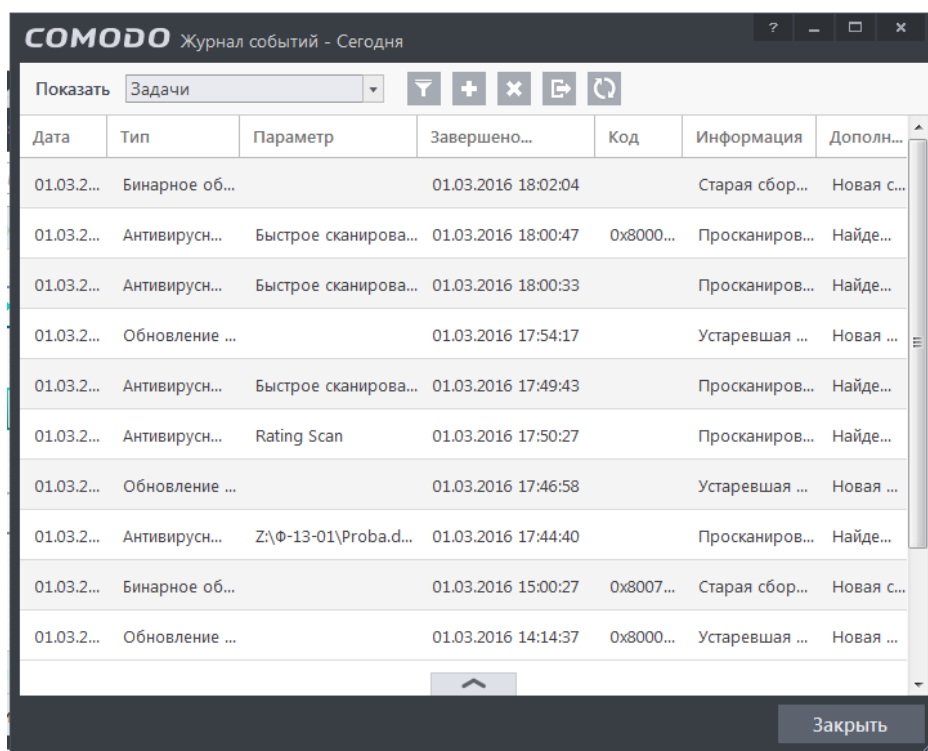
Задание 4. Определите, какие файлы находятся в карантине (Общие задачи - карантин) и найдите о них информацию в сети Интернет. Если данный список пуст найдите информацию о следующих объектах, найденных на компьютере преподавателя:

Объект	Путь	Дата и время
TrojWare.Win32.Agent.bt...	H:\Новая папка (7).exe	04.02.2016 15:29:41
TrojWare.Win32.Agent.bt...	H:\RECYCLER.exe	04.02.2016 15:29:37
TrojWare.Win32.Agent.bt...	H:\КОС для ЛЕЧЕБНОЕ ...	04.02.2016 15:29:37
TrojWare.Win32.Agent.bt...	H:\Trashes.exe	04.02.2016 15:29:34
TrojWare.Win32.Agent.bt...	H:\fsevents.exe	04.02.2016 15:29:34
TrojWare.Win32.Agent.bt...	H:\Spotlight-V100.exe	04.02.2016 15:29:34
TrojWare.Win32.Geno...	G:\Photo\Photo.exe	26.11.2015 12:17:55
TrojWare.Win32.Trojan.X...	G:\.exe	03.09.2015 18:15:22
TrojWare.Win32.Kryptik...	I:\Users\алена\Downloa...	22.07.2015 13:45:25

Задание 5. Откройте журнал событий, в выпадающем меню выберите Сводку событий. Определите общее количество обнаруженных и предотвращенных вредоносных программ. Добавьте в отчет изображение окна Журнал событий.



Задание 6. В окне Журнал событий, в выпадающем меню выберите пункт Задачи. Определите когда производилось сканирование компьютера. Добавьте в отчет скриншот окна.



Задание 7. Дополнительно

1. Запишите в отчет задачи Sandbox и их описание.
2. Определите активные процессы, сделайте скриншот.
3. Рассмотрите расширенные задачи и их описание. Запишите информацию в отчет.
4. Определите установленную версию программы Comodo. Сделайте скриншот окна О программе.
5. Зайдите в настройки программы и определите для чего нужны функции Авто-Sandbox, Hips, Viruscope. Определите все включенные опции программы.

Вопросы для самоконтроля:

1. Что такое информационная безопасность?
2. Перечислите основные понятия, связанные с информационной безопасностью
3. Дайте понятие компьютерному вирусу
4. Классифицируйте компьютерные вирусы

Тема 2.4 КОМПЬЮТЕРНЫЕ СЕТИ

Номер	Содержание	Количество часов, предусмотренных на самостоятельную подготовку

1	Написание реферата на одну из тем: «Прародитель сети Интернет», «Браузер: программа - обозреватель»	5
2	Выполнение заданий	12

Методические указания

Задание I. написать реферат на одну из тем: «Прародитель сети Интернет», «Браузер: программа- обозреватель»

Задание II.

Задание 1. Создайте в папке **D:\2 курс** папку **Практическая_Сети**.

Откройте общий доступ к созданной папке, установите разрешение на изменение файлов.

Задание 2. Создайте текстовый документ, назвав его своей фамилией.

Задание 3. Сохраните в нем следующую информацию:

- a. Время начала выполнения работы.
- b. Вашу фамилию, Имя.
- c. Имя вашего компьютера.
- d. Имя рабочей группы, в которую входим ваш компьютер.
- e. Количество активных удаленных компьютеров вашей рабочей группы.
- f. Найдите файл на удаленном ПК локальной сети, который соответствует Вашему компьютеру в локальной сети (например, Вы работаете за 4 компьютером, значит Ваш файл **S4.txt**), ответьте на поставленный вопрос.
- g. Время окончания работы.
- h. Распечатайте его на сетевом принтере.

Задание 4. Откройте программу WordPad.

Задание 5. Сохраните в файле следующие данные (воспользуйтесь калькулятором):
Компьютер подключен к сети со скоростью передачи данных 1 Мбит/сек. Сколько времени нужно для загрузки определенного файла. Информацию необходимо найти и скачать с учительского компьютера в папке **2 курс**. Ваш файл соответствует имени вашего компьютера в сети.

2. Откройте на учительском компьютере папку с общим доступом **2 курс**, откройте файл **123.doc**.

Впишите в файл свою фамилию, имя вашего компьютера, ответ на 2 задание, сохраните файл.

Задание III.

Задание 1. В операционной системе Windows произвести настройку браузера Internet Explorer (изменить начальную страницу, загружаемую в браузер; выбрать правильную ко-дировку; ускорить загрузку).

Задание 2. В операционной системе Windows посетить с использованием браузера виртуальный компьютерный музей, находящийся в Интернете по адресу: <http://www.computer-museum.ru/>

Задание 3. Найти, как называется самое пресноводное озеро в мире.

Задание 4. Организуйте поиск, заполните таблицу и прокомментируйте результаты поиска

Поисковая система	Ключевая фраза	Результаты поиска
-------------------	----------------	-------------------

Yandex		
Google		
Rambler		
Апорт		

Задание 5. Введите адрес www.list.ru , перейдите по ссылкам: Наука- Школы – Физико – математические школы.

Задание 6. Полученный перечень отправить по почте преподавателю.

Задание IV.

Задание 1.

1. Создать на почтовом сервере mail.rusсобственный электронный ящик и зайти в него.
2. Создать сообщение, содержащее информацию о вас (фамилия, имя, школа, класс, хобби) и два любых вопроса адресатам.
4. Отправить сообщение по адресу, указанному учителем
5. Получить отправленные вам сообщения.
6. Прочитать полученные сообщения и ответить на каждое из них. Ковсем сообщениям присоединить графический файл.
7. Получить и прочитать отправленные вам сообщения и просмотреть графические файлы.
8. Очистить папки «Входящие» и «Отправленные»(с разрешения преподавателя).
9. В настройках почты установить правила фильтрации, согласно которым, все входящие сообщения, содержащие в тексте слово «дискета» будут пересланы в папку Спам.

Зайти в настройки почты, выбрать пункт Правила фильтрации и добавить фильтр. Настройте новый фильтр (рис.1).

Проверьте работу фильтра.

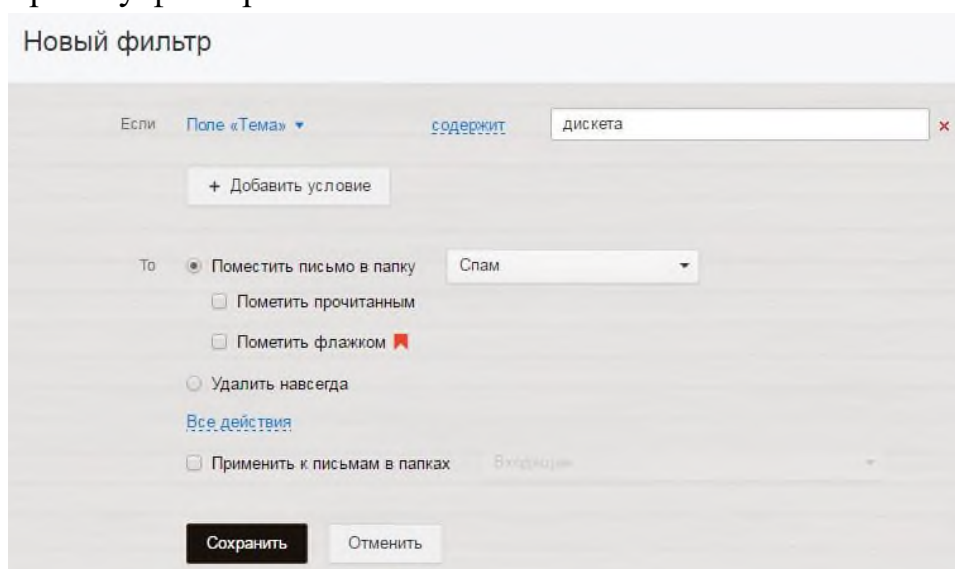


Рис. 1 Настройка фильтра

Вопросы ля самоконтроля:

1. Дайте понятие сети
2. Какие виды сетей вам известны
3. Охарактеризуйте сети
4. Дайте понятие браузера

Тема 2.5 МУЛЬТИМЕДИА

Номер	Содержание	Количество часов, предусмотренных на самостоятельную подготовку
1	Составление конспект – схемы темы	5
2	Выполнение заданий	12

Методические указания

Задание I. составление конспект – схемы темы

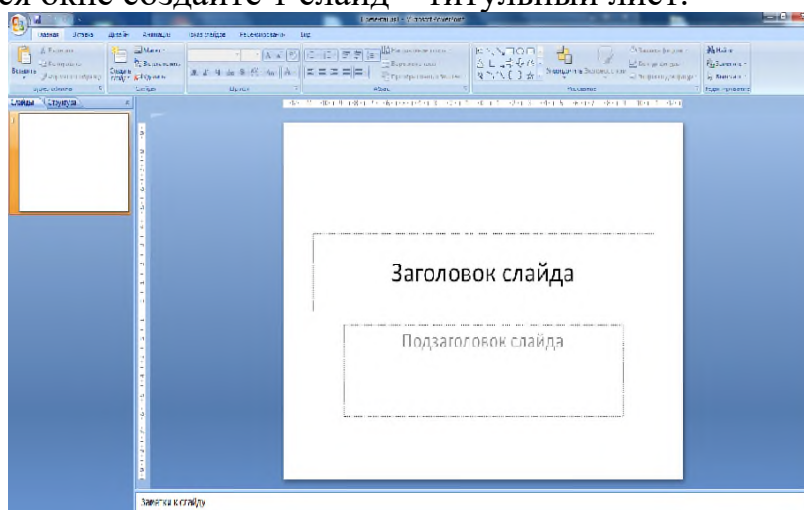
Задание II.

Задание 1. Подбор материала для создания презентации.

1. Выбрать любое блюдо.
2. Используя поисковую систему найти и сохранить картинки по пошаговому приготовлению выбранного блюда.

Задание 2. Создать презентацию.

1. Запустите программу PowerPoint, используя команду *Пуск / Все программы / Microsoft Office / Microsoft Office PowerPoint.*
2. В открывшемся окне создайте 1 слайд – титульный лист.



3. В область заголовка внесите название блюда, используя объект *WordArt (Вставка/ WordArt).*
4. В области подзаголовка внести текст:

Работу выполнил(а)

Студентка группы 336

Симонов Евгений

5. На слайд вставить картинку с изображением блюда.
6. Создать новые слайды (*Главная / Создать слайд*) и выбрать макет *Два объекта.* Количество слайдов должно соответствовать количеству шагов приготовления блюда.
Содержание слайда должно отражать номер шага, описание всех действий, картинку.

7 шаг...



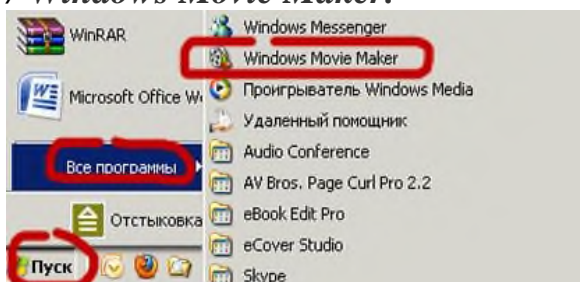
- Лук поставили жариться, а сами тем временем налили масло в сковородку разогреваться. Поставили перед собой две чашечки, в одной — 2 яичных желтка (белки оставили, они нам еще пригодятся), а в другой — сухарики. Берем кусок курицы и обмакиваем в желток.

7. На каждый слайд выбрать переход, используя команду **Анимация / Переход к новому слайду**. Смену слайда установить автоматическую со временем 10 – 15 сек.
8. На элементы слайдов установить эффект анимации, используя команду **Анимация / Настройка анимации / Добавить эффект / Вход**. Чередование эффектов установить **После предыдущего**.
9. Выбрать дизайн, используя вкладку **Дизайн**.
10. Вставить звук. Выбираем команду **Звук / Звук из файла**. Из папки **Рабочий стол / Музыкальная коллекция** выбираем файл. Устанавливаем автоматическое воспроизведение звука.
11. Сохранить файл.
12. Провести показ презентации, используя клавишу **F5**.

Задание III.

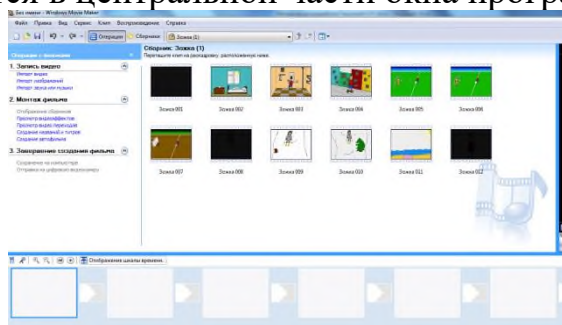
Запуск программы.

Пуск / Все программы / Windows Movie Maker.



1. Вставка фотографий.

Используется команда **Импорт изображений**. После выбора необходимых файлов они отражаются в центральной части окна программы.

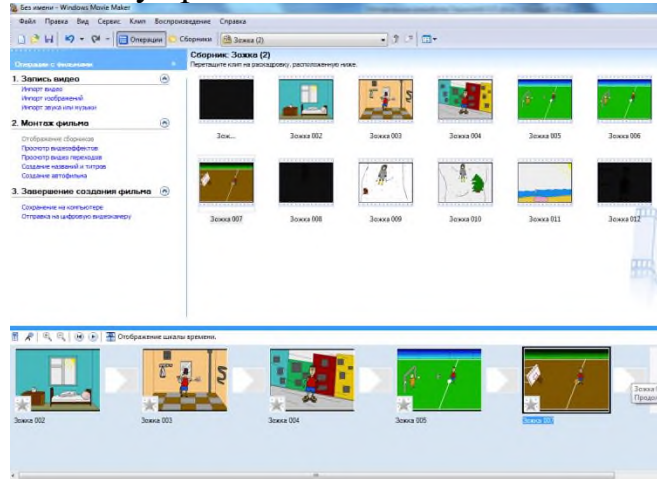


2. Вставка видеофильма.

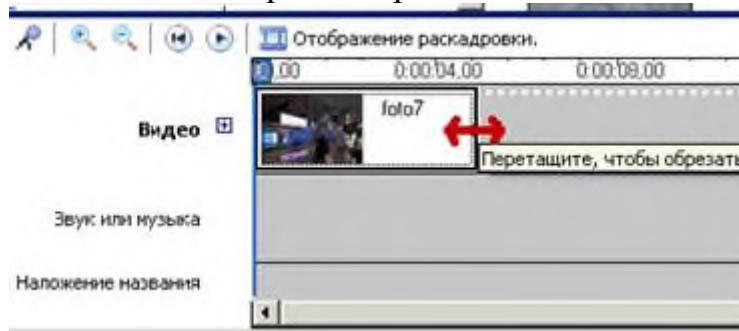
Используется команда **Импорт видео**. После выбора файла с готовым видео он отражается в окне программы.

3. Монтаж фильма.

Кадры из центральной части окна перетащить мышью в нужной последовательности на шкалу времени.

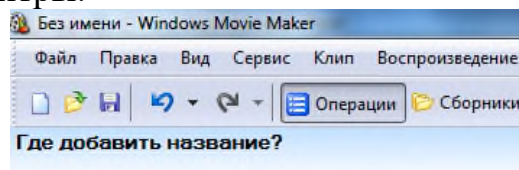


Время отображения кадра можно менять. Для этого в режиме отображения раскладки наведите мышку на боковую стенку кадра – появится красная стрелка. Потяните ее влево или вправо – время показа данного кадра изменится.



4. Создание названий и наложение титров.

Используется команда **Создание названий и титров**. Выбираем, где необходимо добавить название или титры.



Добавить [название в начале](#) фильма.

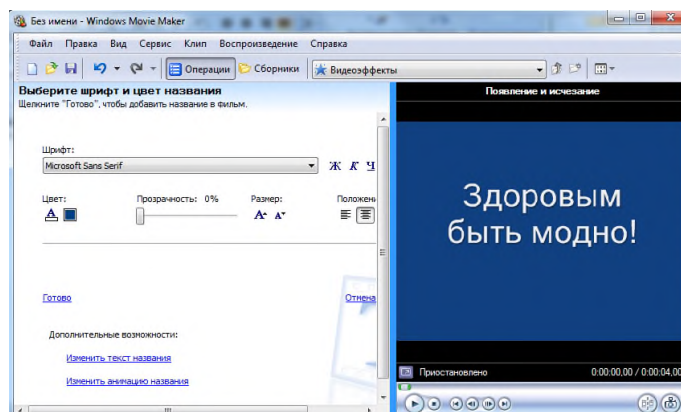
Добавить [название перед выбранным клипом](#) на раскладке.

Добавить [название на выбранном клипе](#) на раскладке.

Добавить [название после выбранного клипа](#) на раскладке.

Добавить [титры в конце](#) фильма.

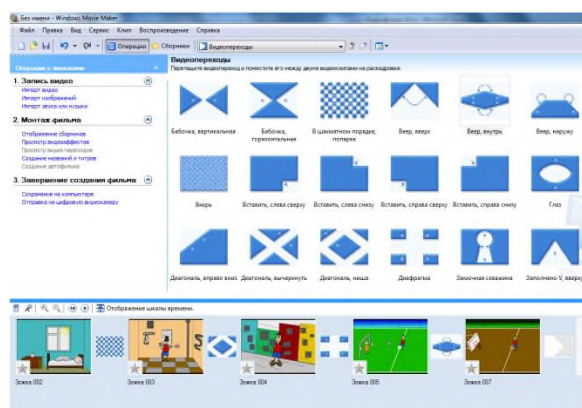
Набираем нужный текст. Он сразу будет отображаться в правой части программы. Можно менять шрифт, цвет и сделать титры анимированными.



Когда все сделано, нажмите **Готово**.

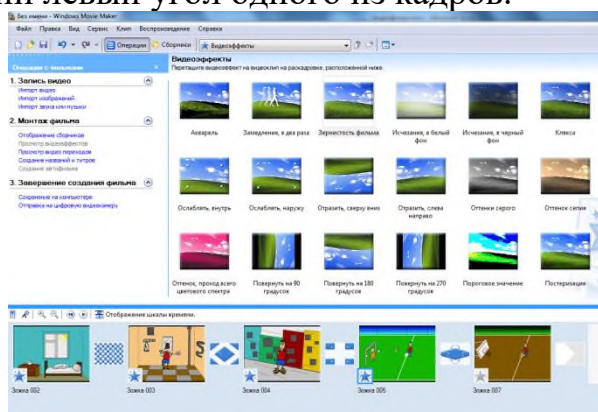
5. Создание переходов.

Используется команда **Просмотр видеопереходов**. Перетащите нужный видеопереход и поместите его между двумя кадрами на раскладке.



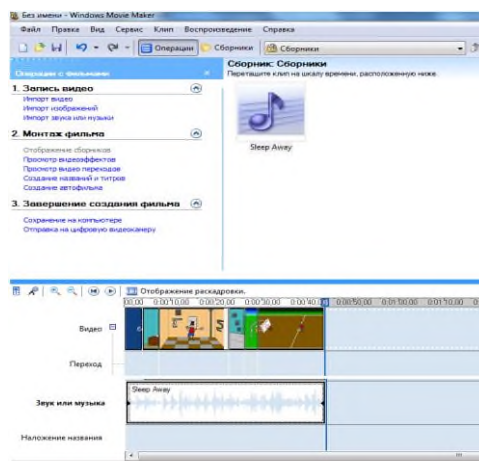
6. Создание видеоэффектов.

Используется команда **Импорт видеоэффектов**. Перетащите выбранный видеоэффект на нижний левый угол одного из кадров.



7. Наложение музыки.

Используется команда **Импорт звука или музыки**. После выбора файле с музыкой он отражается в центральной части окна. Перетащите значок клипа на шкалу времени, расположенную ниже. При необходимости можно поставить несколько звуковых файлов. Обязательное условие – время звуковой дорожки не должно превышать времени всего фильма.



8. Сохранение фильма.

Созданный видеоролик необходимо сохранить в двух видах: как проект и как файл фильма (команды **Сохранить проект**, **Сохранить файл фильма**).

Проект позволяет редактировать, переделывать созданный файл. Конечный вариант должен быть сохранен в виде фильма. В него изменения внести нельзя.

Вопросы для самоконтроля:

1. Дайте понятие мультимедиа
2. Перечислите аппаратные средства мультимедиа
3. Перечислите программные средства мультимедиа
4. Опишите одну из программ для работы с мультимедиа

Тема 2.6 ИНФОРМАЦИОННЫЕ РЕСУРСЫ СЕТИ ИНТЕРНЕТ

Номер	Содержание	Количество часов, предусмотренных на самостоятельную подготовку
1	Подготовка сенквейна по теме	5
2	Выполнение заданий	15

Методические указания

Задание I. подготовить сенквейн по теме

Задание II.

Задание 1.

1. Откройте программу Internet Explorer.
2. Загрузите страницу электронного словаря Promt– www.ver-dict.ru.
3. Из раскрывающегося списка выберите Русско-английский словарь (Русско-Немецкий).
4. В текстовое поле Слово для перевода: введите слово, которое Вам нужно перевести.
5. Нажмите на кнопку Найти.
6. Занесите результат в следующую таблицу:

Слово	Русско-Английский	Русско-Немецкий
Информатика		
Клавиатура		
Программист		
Монитор		
Команда		
Винчестер		
Сеть		
Ссылка		
Оператор		

Задание 2.

1. Загрузите страницу электронного словаря– www.efremova.info.
2. В текстовое поле Поиск по словарю: введите слово, лексическое значение которого Вам нужно узнать.
3. Нажмите на кнопку Искать. Дождитесь результата поиска.
4. Занесите результат в следующую таблицу:

Слово	Лексическое значение
Метонимия	
Видеокарта	
Железо	
Папирус	
Скальпель	
Дебет	

Задание 3. С помощью одной из поисковых систем найдите информацию и занесите ее в таблицу

Личности 20 века		
Фамилия, имя	Годы жизни	Род занятий
Джеф Раскин		
Лев Ландау		
Юрий Гагарин		

Задание 4. Заполните таблицу, используя поисковую систему Яндекс: www.yandex.ru.

Слова, входящие в запрос	Структура запроса	Количество найденных страниц	Электронный адрес первой найденной ссылки
Информационная система	Информационная! Система!		
	Информационная + система		
	Информационная - система		
	«Информационная система»		
Персональный компьютер	Персональный компьютер		
	Персональный & компьютер		
	\$title (Персональный компьютер)		
	\$anchor (Персональный компьютер)		

Задание 5. Произвести поиск сайтов в наиболее популярных поисковых системах

Краткая справка. Наиболее популярными русскоязычными поисковыми системами являются:

Rambler — www.rambler.ru;

Апорт — www.aport.ru;

Яндекс — www.yandex.ru.

Англоязычные поисковые системы:

Yahoo — www.yahoo.com.

Специализированные поисковые системы позволяют искать информацию в специализированных слоях Интернета. К ним можно отнести поиск файлов на серверах FTP и систему поиска адресов электронной почты WhoWhere

Вопросы для самоконтроля:

1. Что такое информационные ресурсы сети интернет
2. Классифицируйте информационные ресурсы сети интернет
3. Что такое электронная почта
4. Перечислите основные услуги сети

Раздел 3. 1С ПРЕДПРИЯТИЕ
Тема 3.1 ЗНАКОМСТВО С ПРОГРАММОЙ

Номер	Содержание	Количество часов, предусмотренных на самостоятельную подготовку
1	Подготовка сенквейна по теме	4

Методические указания:

подготовить сенквейн по любой подтеме темы.

Вопросы для самоконтроля:

1. Опишите возможности программы
2. Опишите функциональное назначение программы

Тема 3.2 КАДРОВЫЙ УЧЕТ ОРГАНИЗАЦИИ

Номер	Содержание	Количество часов, предусмотренных на самостоятельную подготовку
1	Решение задач	27

Методические указания:

Задание I. подготовить информационную базу с соблюдением условий:

1. Заполните общие сведения о предприятии «Колос»

Реквизиты	Содержание реквизита
Наименование	Колос
Сокращенное наименование	ООО «Колос»
ИНН	7702352253
КПП	110201001
Префикс	КС
Банковский счет	Наименование счета – «расчетный счет» Номер лицевого счета – 40702810942020001319 Банк – Сбербанк РФ Корр. Счет – 30101810800000000777 БИК – 044585777 Вид счета – «расчетный» Дата открытия счета – 13.01. 2015 Корреспондент – ООО «Колос»
Юридический и фактический адрес	Иркутская обл., г. Черемхово, ул. Ленина 6
Ответственные лица	Лохов Андрей Иванович - директор
Фонды: регистрационный номер ПФР	087-803-037810
Подразделения	администрация отдел Кадров технический отдел: офис, цех1 цех2
Должности	директор бухгалтер секретарь менеджер отдела кадров системный администратор программист рабочий

1. Ввести штатное расписание

Подразделение	Должность	Вид ставки	Вилка оклада	Количество ставок
---------------	-----------	------------	--------------	-------------------

Администрация	Директор	Месячная	45000	1
Администрация	Бухгалтер	Месячная	30000	2
Отдел кадров	Начальник отдела кадров	Месячная	25000	1
Отдел кадров	Менеджер отдела кадров	Месячная	16000	2
Технический отдел/Офис	Системный администратор	Месячная	30000	1
Технический отдел/Офис	Программист	Месячная	30000	3
Технический отдел/Цех1	Рабочий	Месячная	22000	4
Технический отдел/Цех2	Рабочий	Месячная	18000	5

! Штатное расписание действует с 01.02.2013

3. Заполнить справочник Физические лица

Подразделение	ФИО, год рождения	Форма оплаты	Другие данные
Администрация, директор	Лохов Андрей Иванович 15.10.1969	По месячной тарифной ставке 45000 р. Оклад по дням	Предъявлен паспорт. Женат, гр. России, ИНН 780615892620 и номер в ПРФ 070-469-985 93, сын 2004 г.р., образование высшее, диплом предъявлен. Стаж 20 лет, 10 мес 10 дней, адрес ул. 193318, ул. Бельшева д.18, кв.23
Администрация, бухгалтер	Журавлева Елена Павловна 07.04.1980	По месячной тарифной ставке 30000 р. Оклад по дням	Предъявлен паспорт, замужем, гр. России, ИНН 602714882380 номер в ПФР 004-070-303 75, образование высшее, диплом предъявлен, стаж 9 лет, 2 мес., 1 день, дочь 2008 года рождения, адрес 192019, ул. Бехтерова Прежняя фамилия – Мелихова Елена Павловна.
Отдел кадров Начальник отдела кадров	Пастухов Владимир Владимирович 10.10.1973	По месячной тарифной ставке 25000 р. Оклад по дням	Предъявлен паспорт. Женат, дети 2007 и 2009 годов рождения, гр. России, ИНН 781696983306 и Номер в ПРФ 102-990-457 50, образование высшее, диплом предъявлен, 193230, ул. Тельмана, д.32, кв.17 Стаж 18 лет, 7 мес 15 дней.
Отдел кадров Менеджер отдела кадров	Козлова Ирина Петровна 15.12.1964	По месячной тарифной ставке 16000 р. Оклад по дням	Предъявлен паспорт, не замужем, ИНН 7800203579070 Номер в ПРФ 021-602-863-05 образование высшее, адрес 192171, ул. Полярников д. 6, кв. 56, стаж 21 год 3 мес. 9 дней
Технический отдел/Офис Системный администратор	Илюшин Иван Иванович. 09.09.1976	По месячной тарифной ставке 30000 р. Оклад по дням	Предъявлен паспорт Разведен, сын 2005 г.р., гр. России, ИНН 780724129802 и Номер в ПРФ 021-618-330 10, образование высшее, адрес Пушкинская ул. д. 13, кв. 12 Стаж 18 лет 7 мес 4 дня
Технический отдел/Офис Программист.	Суслов Сергей Сергеевич 06.06.1955	По месячной тарифной ставке 30000 р. Оклад по дням	Предъявлен паспорт Женат., гр. России, ИНН 781125748918 и Номер в ПРФ 021-129-400-87, образование средне - профессиональное, документ предъявлен, 195112, ул. Помяловского д.6 кв.7 Стаж 37 лет 9 мес. 8 дней г.

Технический отдел/Офис Цех1	Дрокина Марина Федоровн а 01.01.1966	По месячной тарифной ставке 22000 р. Оклад по дням	Город Ишимбай, республика Башкортостан, Россия. Паспорт гражданина РФ, Серия 45 05. № 007337, дата выдачи 16.04. 2003, ОВД Мариинский парк г. Москвы, код подразделения 772-083, действует с 16.04.2003 Страховой номер ПФР 016-917-370 59, ИНН 772328231214, Адрес по прописки 109386 Москва, ул. Новороссийская, д.8 кв.30. Вдова. Дети: Дрокин Руслан Сергеевич 12.12.2006 Образование высшее.
Технический отдел/Офис Цех2	Дрокина Алефтина Федоровн а 01.01.1966	По месячной тарифной ставке 18000 р. Оклад по дням	Город Ишимбай, республика Башкортостан, Россия. Паспорт гражданина РФ, Серия 45 05. № 007339, дата выдачи 16.04. 2003, ОВД Мариинский парк г. Москвы, код подразделения 772-083, действует с 16.04.2003 Страховой номер ПФР 016-917-377 59, ИНН 772328231274, Адрес по прописки 109386 Москва, ул. Новороссийская, д.8 кв.30. Образование высшее.
Технический отдел/Офис Цех2	Шутык Василий Прокопье вич 14.06.1979	По месячной тарифной ставке 18000 р. Оклад по дням	Москва, Россия. Паспорт гражданина РФ, Серия 45 05. № 197877, дата выдачи 17.09.2001, ОВД Мариинский парк г. Москвы, код подразделения 772-083, действует с 07.09.2001 Страховой номер ПФР 001-509-584 07, ИНН 772331951340, Адрес по прописки 109386 Москва, ул. Новороссийская, д.8 кв.33. Образование среднее профессиональное. Владеет свободно немецким языком. Военнообязанный (до 55 лет). Майор. Годе к службе без ограничений
Технический отдел/Офис Цех2	Савченко Владимир Дмитриев ич 15.02.1978	По месячной тарифной ставке 18000 р. Оклад по дням	Москва, Россия. Паспорт гражданина РФ, Серия 45 05. № 197877, дата выдачи 11.09.2000, ОВД Мариинский парк г. Москвы, код подразделения 772-083, действует с 11.09.2000 Страховой номер ПФР 027-932-537 69, ИНН 772456430776, Адрес по прописки 109386 Москва, Звездный б-р, д.1 кв.64 Образование среднее профессиональное. Владеет свободно английским языком. Военнообязанный (до 55 лет). Сержант. Годе к службе без ограничений

4. Выписать классификаторы, которыми пользовались при выполнении работы
5. Сформировать организационную структуру предприятия «Колос»

6. Сформировать организационную структуру подразделения Технический отдел
7. Вывести на печать штатное расписание в унифицированной форме ТЗ
8. Вывести на печать личную карточку сотрудника по форме Т2.

Задание II.

Задание 1. Добавим в список сотрудников организации все физические лица

Задание 2. На имя Ведерникова Антона Александровича заключает Трудовой договор с данными

Подразделение	Администрация
Должность	Директор
Действует с...	01.11.2015
Количество занимаемых ставок	
Форма оплаты труда	Оклад по дням
График работы	Основной
Тарифная ставка	40 000

Задание 3. Просмотреть печатную форму договора

Задание 4. Заключаем трудовой договор по аналогии с лицами

ФИО	Свиридов Константин Федорович	Примерный Петр	Петров Сергей	Лобанова Людмила Алексеевна
Подразделение	Администрация	Основное	Основное	Администрация
Должность	Бухгалтер	Менеджер	Менеджер	Секретарь
Действует с...	01.11.2015	01.11.2015	01.11.2015	01.11.2015
Кол-во ставок				
Форма оплаты труда	Оклад по дням	Оклад по дням	Оклад по дням	Оклад по дням
График работы	Основной	Основной	Основной	Основной
Тарифная ставка				

Задание III.

Задание 1. Создать документ Прием на работу в организацию

Задание 2. Заполните таблицу Сотрудниками организации

Прием на работу в организацию: Проведен

Действия

Номер: 00000000001 от: 14.04.2014 15:49:42

Организация: Инфанта Ответственный:

Сотрудники Начисления

Заполнить Подбор

№	Сотрудник	Подразделение	Сотрудниками		Испытательн...	График работы
		Должность			Условия при...	
1	Ведерников Антон Александрович	Администрация Директор	1,00	14.04.2014		Основной
2	Лобанова Людмила Алексеевна	Администрация Секретарь	1,00	14.04.2014		Основной
3	Петров Сергей Сергеевич	Основное Менеджер	1,00	14.04.2014		Основной
4	Свиридов Константин Федорович	Администрация Бухгалтер	1,00	14.04.2014		Основной

Документ проведен

Комментарий:

Исправить Форма Т-1а Печать Записать Закрыть

Задание 3. Получите печатную форму приказа

Задание 4. Переведите работника Лобанову с должности секретаря на должность менеджера (размер начислений - 20000)

Задание IV.

Задание 1. Оформить отпуск для бухгалтера Свиридовой на 6 дней.

Задание 2. Произведите график отпусков для всех работников на текущий год

Задание V.

Задание 1. Сформируйте личную карточку для Петрова Сергея Сергеевича

Задание 2. Сформируйте отчетную документацию посписочно и индивидуально по любым 3 основаниям.

Вопросы для самоконтроля:

1. Каково предназначение справочников организации
2. Как формируется индивидуальная карточка физического лица
3. Как формируется штатное расписание
4. Как формируются графики отпусков

Тема 3.3 ЗАРПЛАТА И УПРАВЛЕНИЕ ПЕРСОНАЛОМ

Номер	Содержание	Количество часов, предусмотренных на самостоятельную подготовку
1	Решение задач	30

Методические указания:

Задание 1.подготовить информационную базу с соблюдением условий:

1. Создание ИС

1. Для создания своей базы данных необходимо скопировать пустую базу данных типовой конфигурации (рис.) в каталог с другим именем

2. Запустить программу «1С: Бухгалтерия» командами *Пуск/ Программы/ 1С: Предприятие* или с пиктограммы

3. В окне запуска программы нажать кнопку *Добавить*, что приведет к появлению на экране окна *Регистрация информационной базы*

4. В окне регистрации необходимо ввести наименование своей информационной базы (в наименование можно ввести свою фамилию) и полный путь к папке, в которую предварительно была скопирована БД.

5. Щелчком мыши нажать экранную кнопку *OK*, что приведет к возврату в режим запуска системы, при этом в списке баз будет присутствовать наименование вновь введенной информационной базы

6. Выберите свою базу данных и нажмите кнопку *OK* для продолжения работы.



2. Ввод сведений об организации

Дата регистрации — 15.02.2000.
Основная фирма — ООО «Старт».
Адрес — г. Москва, ул. Весенняя, д. 238.
Телефон — 457-25-14.
ИНН — 7745120212.
Основной вид деятельности — Покупка и продажа товаров.
Основная валюта — рубли.
Ставка НДС — 20 %.
Вид платежа — почтой.
2. Введите банковские реквизиты организации (рис. 29.8, 29.9).
Расчетный счет — 40503810638092106700.
Банк — Мещанское ОСБ № 7811/1579 Сбербанк России
г. Москва.
Корреспондентский счет — 30101810400000000225.
БИК — 044525225.
3. Ввод сведений об администрации организации (рис. 29.10).
Введите сведения об ответственных лицах организации.
Генеральный директор — Петров С.А.
Главный бухгалтер — Андреева С.Р.
Кассир — Гревская А.А.

3. Работа с планом счетов

1. С помощью команд *Операции/План счетов* откройте окно *План счетов* (рис. 29.14). Ознакомьтесь с *Планом счетов*.

Краткая справка. *План счетов* представляет собой таблицу, каждая строка которой отражает определенный счет или субсчет бухгалтерского учета. Окно *План счетов* используется в различных режимах программы для выбора счета из списка. Например, при вводе проводок счета проводки могут вводиться с клавиатуры, а могут быть выбраны из плана счетов.

Лишние счета и субсчета нельзя удалять, но они не мешают процессу учета. Нажав кнопку *Подробнее*, можно получить подробное описание выделенного счета или субсчета.

2. Изучите экран списка счетов типовой конфигурации. Табл. «План счетов» содержит следующие столбцы:

Код	Наименование	Вид	Б.с.в.	Заб.	Акк.	Субсчета1	Субсчета2	Субсчета3	Полное наименование
407 10	Ст. реализован ст. 2/3 ДД			*	А	Контрагенты	Договоры		стоимость реализован
407 11	Ст. реализован ст. 2/3 НДС			*	А	Контрагенты	Договоры		стоимость реализован
407 12	Ст. тр. по ст. 2/3 п.1			*	А	Контрагенты	Договоры		стоимость процентов, кото
407 13	Расх. общ. проценты			*	А				Расходы процентов по
407 14	Расх. общ. с пров. ЦЕ			*	А	Целевые финанс.			Расходы, связанные с
408	Внебюджетные дан.			*	П	Внебюджетные			Внебюджетные дан.
409	Внебюджетные рас.			*	А	Внебюджетные			Внебюджетные рас.
410	Убытки прошл. лет общ.			*	А				Убытки прошл. лет по
411	Убытки прошл. лет			*	А				Убытки прошл. лет
411 00	Убытки за 2000 год								убытки за 2000 год
411 01	Убытки за 2001 год								убытки за 2001 год
411 02	Убытки за 1997 год								убытки за 1997 год
411 03	Убытки за 1998 год								убытки за 1998 год
411 04	Убытки за 1999 год								убытки за 1999 год
412	Учет целевого финанс.								Учет целевого финанс.
413	Данк. деб. и кред. закл.			*	А	Контрагенты	Договоры		Данк. дебиторской
413 01	Данк. дебиторской закл.			*	А	Контрагенты	Договоры		Данк. дебиторской
413 02	Данк. кредиторской закл.			*	П	Контрагенты	Договоры		Данк. кредиторско
413 03	НДС по кредиторск. закл.			*	П	Контрагенты	Договоры		НДС по кредиторской
46	Налоговая база			*	П	Об. С.отражен	Об. Выявлен		Данные по налоговой ба
47	Полученная стоим.			*	П	Контрагенты	Договоры		Полученная стоим. по
48	Касса кассира			*	А				

Dialog box: ? Счет имеет ли субсчета? [Да] [Нет]

Buttons: [Принт] [Счет] [Субсчета] [Подробнее] [Закрыть]

Footer: 1С:Предприятие 7.7. Бухгалтерский учет, плановый 4.2. План счетов

Код — номер счета/субсчета; набрав номер счета, произойдет его быстрый поиск;

Наименование счета;

Вал. — валюта;

Кол. — количественный учет;

Заб. — забалансовый счет; забалансовый счет обладает следующими свойствами: в проводке он может участвовать только с забалансовым счетом и может быть в проводке один;

Акт. — назначает вид счета: активный А, пассивный П или активно-пассивный АП;

следующие три колонки — многомерная аналитика;

полное наименование счета.

Рассмотрите самую левую колонку табл. «План счетов». Галочка в ней свидетельствует о том, что счет заведен в конфигуратор и не подлежит перенастройке (желтый самолетик — это признак счета-группы). С ней нельзя делать проводки, она содержит счета и субсчета.

3. Создайте в «Плане счетов» новый счет-группу, наименование счета — «Касса помощи» (КП). Для создания нового счета-группы или субсчета выберите команду *Новая запись (Действия/Новая)* или нажмите кнопку *Новая строка* в панели инструментов. После ввода названия счета и его параметров программа спросит, будет ли счет иметь субсчета (см. рис. 29.14). Для создания счета-группы нажмите кнопку *Да*, а для создания субсчета — *Нет*.

4. Создайте в КП два субсчета: КП.1 — «Касса в рублях» (полное наименование «Касса помощи в рублях») и КП.2 — «Касса в валюте» (полное наименование «Касса помощи в валюте»).

5. Разверните список субсчетов нового счета КП с помощью команд *Действия/Иерархический список*. Отметьте счет как *Забалансовый*, установите признак активности субсчетов КП.1 и КП.2 как *Активный*. Сделайте счет КП активным.

Задание II.

Задание 1. Оформите невыходы на работу работников Бреуса Г.А., Иванова С.И. на основании следующей информации:

- работник Бреус Г.А. не вышел на работу в период с 11.01.20__ г. по 14.01.20__ г., причина — не выяснено.
- Директор Иванов С.И. не вышел на работу в период с 19.01.200__ г. по 21.01.200__ г., причина — прогул.

Задание 2. Произвести удержания по исполнительным листам с Иванова С.И. (по требованию правоохранительных органов) и с Титова А.М. (алименты) от 31.01.20__ г. на основании следующей информации:

- По исполнительному листу судебного органа, выданного судом Советского округа от 01.01.20__ г., удерживать с 01.02.20__ г. с

заработной платы директора Иванова С.И. сумму 1000 руб. до выплаты 10000 руб., получатель *ОАО «Мираж»*:

ОАО «Мираж» ИНН 5501020011, адрес: 644099 г. Омск пр. Маркса, 45, р/счет № 40206810445397240055 в банке Омское Отделение №8634 Сбербанк России г. Омск, адрес банка: 644010, г. Омск, ул. Маршала Жукова, д. 57, корп. 1, БИК 045209673 К/сч. 30101810900000000673.

- По соглашению по уплате алиментов, выданному Центральным судом 05.01.20__ г., удерживать с работника Титова А.М. алименты в пользу Ивановой Татьяны Михайловны, почтовым переводом с 01.02.20__ г. (почтовый сбор – 5 %), в сумме 600 руб.

Задание 3. *Данные по контрагенту (внести в созданную группу Контрагенты по исполнительным листам):*

Иванова Татьяна Михайловна (заполняется в реквизите *Наименование и Ф.И.О.*) ИНН 550400000311, адрес: 644087 г. Омск ул. Пригородная, 43, кв. 56; р/счет № 40207810445397220111 в банке Омское Отделение №8634 Сбербанк России г. Омск, адрес банка: 644010, г. Омск, ул. Маршала Жукова, д. 57, корп. 1, БИК 045209673, К/сч. 30101810900000000673.

Задание 4. Подготовить к выплате и выплатить заработную плату работникам организации за январь 20__ г. (выплата производится 01.02 20__ г.), при этом задепонировать заработную плату работника Немова Н.С., начисленную ему за январь 20__ г.

Задание III.

Задание 1. Самостоятельно найдите и просмотрите в программе по какой ставке облагается НДФЛ тот или иной вид дохода.

Задание 2. Самостоятельно найдите и просмотрите введенные вами ранее сведения о стандартных налоговых вычетах по сотрудникам организации.

Задание 3. Откройте документ «Начисление заработной платы работникам организации» и узнайте общую сумму начисленного НДФЛ по сотрудникам организации за январь месяц.

Задание IV.

Рассчитайте платежи во внебюджетные фонды за январь.

Задание V.

Задание 1. Заполните данные о сотрудниках

Группа	Подразделение, Должность	Ф.И.О. сотрудника	Данные сотрудника	С Р
Дата приема на работу 01.02.20__ г.				
Отдел кадров	Офис Начальник отдела кадров	Беляев Константин Петрович	– 12.05.1956 г.р. – ИНН 550203000055 – Номер ПФР 065-011-00055 – Паспорт 5201 120355 выдан УВД Центрального АО г. Омска 01.02.2001 г. – Адрес: 644088 г. Омск ул. Мира 155 кв. 25. <i>Имеет 2 детей</i>	
		Петрова Анна Васильевна	– 17.08.1978 г.р. – ИНН 550103000033 – Номер ПФР 065-012-00135 – Паспорт 5203 124365 выдан УВД Советского АО г. Омска 03.05.2003 г. – Адрес: 644099 г. Омск пр. Маркса, 56 кв. 48. <i>Имеет 1 ребенка</i>	
Секретари	Офис Секретарь	Герасимова Ольга Сергеевна	– 07.12.1980 г.р. – ИНН 550403015037 – Номер ПФР 065-012-00789 – Паспорт 5201 124585 выдан УВД Кировского АО г. Омска 03.01.2001 г. – Адрес: 644056 г. Омск ул. Лермонтова, 175 кв. 56.	
Рабочие	Цех основного производства Рабочий	Горин Алексей Петрович	– 28.02.1981 г.р. – ИНН 550103001145 – Номер ПФР 065-012-00756 – Паспорт 5202 124112 выдан УВД Советского АО г. Омска 04.11.2002 г. – Адрес: 644074 г. Омск ул. Красный путь, 145 кв. 11.	

Задание 2. Оформите приказ о приеме на работу новых сотрудников от 01.02.20__ г.

Задание 3. Оформите приказ на увольнение водителя Дубового И.Г. от 25.02.20__ г. по собственному желанию.

Задание 4. Оформите больничные листки сотрудников:

- *Беляев К.П.* предоставил в бухгалтерию больничный лист серия АА №4790555 от 08.02.20__ г., по которому он болел с 05.02.20__ г. по 07.02.20__ г. в связи с общим заболеванием. Процент оплаты – 80% (ограничение размера пособия – Общее, в соответствии с Законом о бюджете ФСС). Имеется справку с прежнего места о том, что за предыдущие 12 месяцев основной заработок составил 84320 руб., а отработано дней – 218.
- *Герасимова О.С.* предоставила в бухгалтерию больничный лист серия АБ №4715855 от 26.02.20__ г., по которому она болела с 20.02.20__ г. по 25.02.20__ г. в связи с общим заболеванием. Процент оплаты – 60% (ограничение размера пособия – Общее, в соответствии с Законом о бюджете ФСС). Имеется справку с прежнего места о том, что за предыдущие 12 месяцев основной заработок составил 65400 руб., а отработано дней – 204.

Задание 5. Оформите невыходы на работу сотрудников:

- *Работник Горин А.П.* не вышел на работу 12.02.20__ г., причина – прогул.
- *Директор Иванов С.И.* не вышел на работу 18.02.20__ г., причина – прогул.
- *Бухгалтер Петрова М.И.* не вышла на работу 24.02.20__ г., причина не выяснена.

Задание 6. Оформите работу сотрудников в выходные дни 21.02.20__ г. и 22.02.20__ г. по 5 часов для работника Бреус Г.А., водителя Дубового И.Г. и начальника отдела кадров Белова К.П.

Задание 7. Оформите исполнительный лист: произвести удержание 01.02.20__ г. с Беляева К.П. по исполнительному листу судебного органа, выданного судом Центрального округа от 01.02.20__ г., способ – перечислением на расчетный счет с 01.02.20__ г., получатель ОАО «Мираж», сумму 500 руб. до выплаты 5000 руб.

Задание 8. Произведите удержание профвзносов с заработной платы Герасимовой О.С. в размере – 0,5% с 01.02.20__ г.

Задание 9. Начислите разовую премию от 28.02.20__ г. за период работы с 01.02.20__ г. по 29.02.20__ г. в размере 1000 руб. Громову В.И. и Петровой М.И.

Задание 10. Начислите от 29.02.20__ г. материальную помощь Иванову С.И. в размере 5000 руб. (начисление единовременных поощрений производится документом *Регистрация разовых начислений работников организации* (вкладка *Доп. начисления*): подменю *Расчет зарплаты* → *Первичные документы* → *Разовые начисления*).

Задание 11. Начислите и выплатите через кассу заработную плату всем сотрудникам организации за февраль месяц.

Задание 12. Оформите документ на выплату депонента для работника Немова Н.С. (заработная плата Немова Н.С. была депонирована в январе):

а) выплата неполученной вовремя (задепонированной) зарплаты работнику регистрируется документом «*Расходный кассовый ордер*», в форме которого с помощью кнопки «*Операция*» следует установить вид операции «*Выплата депонированной заработной платы*». С помощью кнопки «*Заполнить*» табличную часть документа можно автоматически заполнить данными по всем невыплаченным депонентам, а лишние данные затем можно удалить вручную;

б) невыплаченные депоненты могут быть списаны в доход организации после истечения срока исковой давности по гражданскому законодательству. Данный факт регистрируется документом «*Списание депонентов в доход организации*»: меню *Расчет зарплаты* → *Касса и банк* → *Списание депонентов в доход организации*.

Задание 13. Сформируйте отчетность по депонентам за январь-февраль 20__ г. (меню *Расчет зарплаты* → *Касса и банк* → *Книга депонентов*).

Задание 14. Рассчитайте платежи во внебюджетные фонды за февраль.

Задание VI.

Сформируйте и просмотрите отчеты по работникам организации за 20__ г. (работников выберите самостоятельно):

- «Налоговая карточка 1-НДФЛ»;
- «Индивидуальная карточка ЕСН»;
- «Индивидуальная карточка по ОПС».

Задание VII. Откройте и просмотрите в программе как формируются отчетные формы АДВ-1, АДВ-2 и АДВ-3, СЗВ-4 (исходные данные придумайте самостоятельно).

Вопросы для контроля:

1. Как ввести данные по контрогенту
2. Что в себя включает индивидуальная карточка по ОПС
3. Что такое платеж фонда
4. Как происходит удержание с зарплаты

3. КОНТРОЛЬНЫЕ ЗАДАНИЯ

Инструкция к выполнению: внимательно прочтите задание, запишите формулировку задания, исходные и выходные данные, решение, ответ

При выполнении контрольной работы следует соблюдать следующие требования:

1. Четко и правильно переписывать задания контрольной работы по своему варианту. Работы, выполненные по другому варианту, возвращаются при проверке.
2. Ответы на вопросы должны быть четкими, полными и аргументированными,
3. Работу выполнять в **печатном (письменном)** варианте. Формат А4, тип шрифта: Times New Roman размер 14
5. В конце работы привести перечень использованной литературы.

Вариант № 1

ЧАСТЬ А

1. В электронной таблице Excel отражены данные о деятельности страховой компании за 4 месяца. Страховая компания осуществляет страхование жизни, недвижимости, автомобилей и финансовых рисков своих клиентов. Суммы полученных по каждому виду деятельности за эти месяцы страховых взносов (в тысячах рублей) также вычислены в таблице.

	Страхование жизни, тыс. р.	Страхование автомобилей, тыс. р.	Страхование фин. рисков, тыс. р.	Страхование недвижимости, тыс. р.
Май	10	3	20	11
Июнь	2	4	8	10
Июль	4	6	8	5
Август	6	12	7	4
Сумма	22	25	43	30

Известно, что за эти 4 месяца компании пришлось выплатить двум клиентам по 20 000 рублей каждому.

Какова прибыль страховой компании в рублях за прошедшие 4 месяца?

ЧАСТЬ Б

1. Некоторый сегмент сети Интернет состоит из 1000 сайтов. Поисковый сервер в автоматическом режиме составил таблицу ключевых слов для сайтов этого сегмента. Вот ее фрагмент:

Ключевое слово	Найдено страниц
сканер	200
принтер	250
монитор	450

Сколько сайтов будет найдено по запросу «(принтер | сканер) & монитор», если по запросу «принтер | сканер» было найдено 450 сайтов, по запросу «принтер & монитор» — 40, а по запросу «сканер & монитор» — 50.

2. В таблице приведены запросы и количество страниц, которые нашел поисковый сервер по этим запросам в некотором сегменте Интернета:

Запрос	Количество страниц (тыс.)
торты пироги	12000
торты & пироги	6500
пироги	7700

Сколько страниц (в тысячах) будет найдено по запросу **торты**

3. Некоторый сегмент сети Интернет состоит из 5000 сайтов. Поисковый сервер в автоматическом режиме составил таблицу ключевых слов для сайтов этого сегмента. Вот ее фрагмент:

Ключевое слово	Количество сайтов, для которых данное слово является ключевым
принтеры	400
сканеры	300
мониторы	500

Сколько сайтов будет найдено по запросу (принтеры | мониторы) & сканеры если по запросу принтеры | сканеры было найдено 600 сайтов, по запросу принтеры | мониторы – 900, а по запросу сканеры | мониторы – 750.

ЧАСТЬ В

Изучите описание организации и 1) выявите проблемные области в управлении персоналом; 2) представьте, что вас приняли на работу в эту организацию в должности руководителя вновь создаваемой службы персонала. Разработайте организационную и должностную структуру службы персонала, распределите функции между сотрудниками. Определите первоочередные меры, которые служба персонала должна реализовать в краткосрочной и среднесрочной перспективе для изменения ситуации.

Организация ОАО «Сибирский сад» – торгово-производственное объединение по продаже и ремонту садово-огородной техники и инвентаря. Магазины и ремонтные мастерские работают в Новосибирске и 10 городах области. Срок работы на российском рынке – 12 лет. Численность персонала – около 350 человек.

За время существования компания достигла хороших финансово-экономических показателей по уровню прибыльности и в настоящее время занимает устойчивое положение в своем сегменте рынка. Компания продолжает расти, планируется открытие собственного производства, сформирована дилерская сеть, планируется расширение каналов сбыта.

Директор – харизматичный лидер, решения принимает быстро и, как правило, единолично. Решения обсуждать не привык, считает, что остальным они и так должны быть понятны. Имеет четкое представление о стратегии компании, но не сообщает о ней работникам, поэтому даже ближайшее окружение смутно представляет себе перспективы развития. Директору часто не хватает времени на решение текущих вопросов, что приводит к хаотичному управлению.

Специалисты низового звена довольно квалифицированы, но грамотных менеджеров немного, поэтому они часто работают как специалисты, пуская организационно-работы подразделений на самотек. Часто у них просто не хватает времени, чтобы заниматься собственно управлением, т.к. они постоянно выполняют несвойственные им функции и поручения директора. Границы ответственности руководителей подразделений разделены нечетко, бывает, что одно и то же задание дается сразу двум подразделениям, хотя они решают различные задачи. Многие менеджеры сделали карьеру в компании и работают практически со дня основания.

В целом атмосфера в коллективе доброжелательная и творческая. Директор заражает всех своим энтузиазмом. Проповедуется стиль открытых дверей, к руководителю может зайти «поговорить» любой сотрудник. Часто идеи рядовых сотрудников активно поддерживаются и реализуются. Однако нередко внедрение какой-либо идеи тормозится на уровне руководителей среднего звена, т.к. они не понимают ее смысла.

Некоторые зоны напряжения наблюдаются относительно оценки труда и принципов оплаты. В компании практически не бывает премий, только оклады. О величине окладов руководитель договаривается при приеме на работу. Какых-либо систематических пересмотров зарплаты нет. Зарплату могут повысить, если требовать.

Текущее количество кадров небольшая, но кадры постоянно нужны, т.к. компания растет. Руководители подразделений сами занимаются подбором персонала, т.к. отдел кадров занимается только кадровым учетом. Кроме того, руководитель принимает активное участие в подборе, встречаясь с кандидатами на все должности.

В компании не принято оформлять регламентирующие, нормативные и распорядительные документы. Кроме приказов о приеме и увольнении, других распорядительных документов не составляется. Нет Положений о подразделениях, должностных инструкций, Положений о системе мотивации, подбора и др. Все вопросы решаются в рабочем порядке. Сроки (если они ставятся) регулярно нарушаются.

Все это снижает эффективность деятельности компании и может привести к недостаточной конкурентоспособности.

Вариант № 2

ЧАСТЬ А

1.В электронной таблице Excel приведен фрагмент банковских расчетов по вкладам населения. Таблица отражает фамилии вкладчиков, процентные ставки по вкладам за два фиксированных одногодичных промежутка времени и суммы вкладов с начисленными процентами за соответствующие истекшие периоды времени. Также приведены общие суммы всех вкладов в банке после начисления процентов и доход вкладчиков за истекший двухгодичный период.

	Вклад, р.	4 %	5 %	Сумма начислений за два периода
Осин	2100000	2184000	2293200	193200
Пнев	200000	208000	218400	18400
Чуйкин	50000	52000	54600	4600
Шаталов	2400000	2496000	2620800	220800
Общая сумма	4750000	4940000	5187000	437000

Определите, кто из вкладчиков за истекшее с момента открытия вклада время получил средний ежемесячный доход от вклада более 9 000 рублей.

ЧАСТЬ Б

1.В языке запросов поискового сервера для обозначения логической операции «ИЛИ» используется символ «|», а для логической операции «И» - символ «&». В таблице приведены запросы и количество найденных по ним страниц некоторого сегмента сети Интернет.

Запрос	Найдено страниц (в тысячах)
Лебедь & (Рак Щука)	320
Лебедь & Рак	200
Лебедь & Рак & Щука	50

Какое количество страниц (в тысячах) будет найдено по запросу
Лебедь & Щука

Считается, что все запросы выполнялись практически одновременно, так что набор страниц, содержащих все искомые слова, не изменялся за время выполнения запросов

2. В языке запросов поискового сервера для обозначения логической операции «ИЛИ» используется символ «|», а для логической операции «И» – символ «&».

В таблице приведены запросы и количество найденных по ним страниц некоторого сегмента сети Интернет.

Запрос	Найдено страниц (в тысячах)
Пекин & (Москва Токио)	338
Пекин & Москва	204
Пекин & Москва & Токио	50

Какое количество страниц (в тысячах) будет найдено по запросу *Пекин & Токио*?

Считается, что все запросы выполнялись практически одновременно, так что набор страниц, содержащих все искомые слова, не изменялся за время выполнения запросов.

3. В языке запросов поискового сервера для обозначения логической операции «ИЛИ» используется символ «|», а для логической операции «И» – символ «&».

В таблице приведены запросы и количество найденных по ним страниц некоторого сегмента сети Интернет.

Запрос	Найдено страниц (в тысячах)
Москва & (Париж Лондон)	427
Москва & Париж	222
Москва & Париж & Лондон	50

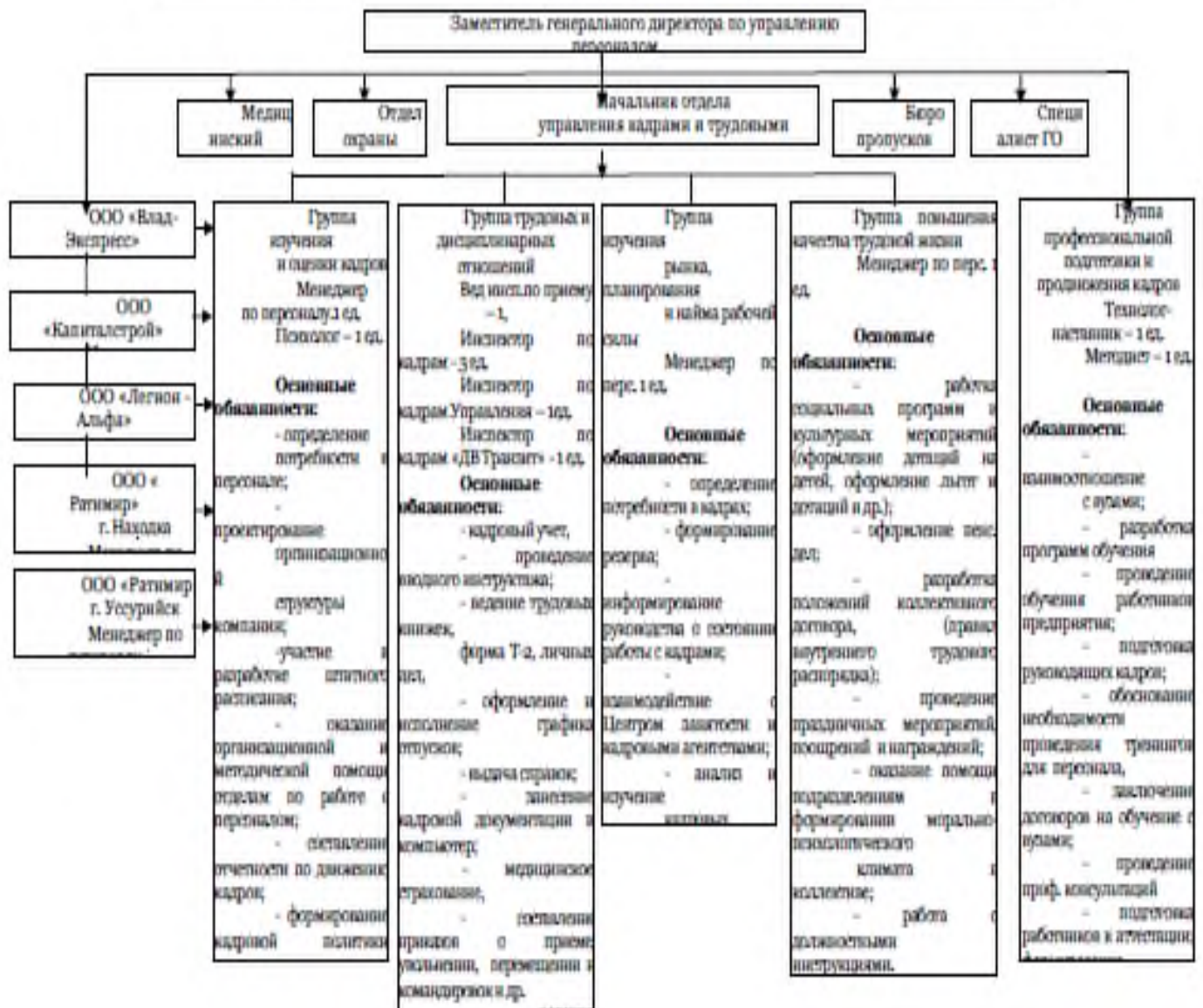
Какое количество страниц (в тысячах) будет найдено по запросу *Москва & Лондон*?

Считается, что все запросы выполнялись практически одновременно, так что набор страниц, содержащих все искомые слова, не изменялся за время выполнения запросов.

ЧАСТЬ В

Проанализируйте организационную структуру службы управления персоналом компании ОАО «РАТИМНР», установите организационно-функциональные связи. В связи с реструктуризацией предприятия вам необходимо оптимизировать структуру, штатный состав и численность службы на 15%. Предложите свой вариант новой структуры.

СТРУКТУРА СЛУЖБЫ ПО УПРАВЛЕНИЮ ПЕРСОНАЛОМ КОМПАНИИ



4. ИНФОРМАЦИОННОЕ ОБЕСПЕЧЕНИЕ ОБУЧЕНИЯ

Основные:

- 0-1 Гохберг Г.С. И др., Информационные технологии: учебник/ ИЦ Академия, 2017.
- 0-2 Прохорова, О. В. Информационная безопасность и защита информации : учебник для спо / О. В. Прохорова. — Санкт-Петербург : Лань, 2020. — 124 с. — ISBN 978-5-8114-5714-4. — Текст : электронный // Лань : электронно-библиотечная система. — URL: <https://e.lanbook.com/book/147404>.— Режим доступа: для авториз. пользователей.

Дополнительные:

- Д-1 Михеева, Е.В. Практикум по информатике: учеб.пособие / Е.В. Михеева.-8-е изд., стер. – М.: Издательский центр Академия, 2010.
- Д-2 Васильев, В.В. Практикум по информатике: учебное пособие / В.В. Васильев, Н.В. Сороколетова, Л.В. Хливненко. – М.: ФОРУМ, 2009.

Электронные издания (электронные ресурсы)

1. Гохберг Г.С. И др., Информационные технологии: учебник/ ИЦ Академия, 2017. 15 подключений
2. Прохорова, О. В. Информационная безопасность и защита информации : учебник для спо / О. В. Прохорова. — Санкт-Петербург : Лань, 2020. — 124 с. — ISBN 978-5-8114-5714-4. — Текст : электронный // Лань : электронно-библиотечная система. — URL: <https://e.lanbook.com/book/147404>.— Режим доступа: для авториз. пользователей. Неограниченное подключение

**5. ЛИСТ ИЗМЕНЕНИЙ И ДОПОЛНЕНИЙ, ВНЕСЕННЫХ В
МЕТОДИЧЕСКИЕ УКАЗАНИЯ**

№ изменения, дата внесения, № страницы с изменением	
Было	Стало
Основание:	
Подпись лица, внесшего изменения	

**ГОСУДАРСТВЕННОЕ БЮДЖЕТНОЕ ПРОФЕССИОНАЛЬНОЕ
ОБРАЗОВАТЕЛЬНОЕ УЧРЕЖДЕНИЕ ИРКУТСКОЙ ОБЛАСТИ
«ЧЕРЕМХОВСКИЙ ГОРНОТЕХНИЧЕСКИЙ КОЛЛЕДЖ
ИМ. М.И. ЩАДОВА»**

Контрольная работа зарегистрирована

№ _____

Дата _____

М.П.

КОНТРОЛЬНАЯ РАБОТА

по учебной дисциплине

ОП. 08 Технические средства информатизации

по специальности

09.02.04 Информационные системы (по отраслям)

Выполнил студент _____

Группы _____

Проверил преподаватель _____

Оценка _____

2020 г.