

**ГОСУДАРСТВЕННОЕ БЮДЖЕТНОЕ ПРОФЕССИОНАЛЬНОЕ  
ОБРАЗОВАТЕЛЬНОЕ УЧРЕЖДЕНИЕ ИРКУТСКОЙ ОБЛАСТИ  
«ЧЕРЕМХОВСКИЙ ГОРНОТЕХНИЧЕСКИЙ КОЛЛЕДЖ ИМ. М.И. ШАДОВА»**

Утверждаю:  
Директор ГБПОУ  
«ЧГТК им. М.И. Шадова»  
С.Н. Сычев  
«21» июня 2023 г.

**КОМПЛЕКТ**

**КОНТРОЛЬНО-ОЦЕНОЧНЫХ СРЕДСТВ**

**по профессиональному модулю**

**ПМ 05 Выполнение работ по профессии Маляр**

программы подготовки специалистов среднего звена  
по специальности СПО

***08.02.01 Строительство и эксплуатация зданий и сооружений  
базовой подготовки***

**Черемхово, 2023**

**Разработчики:**

«ЧГТК им. М.И. Щадова»

(место работы)

преподаватель

(занимаемая должность)

В.В.Осипова

(инициалы, фамилия)

**Эксперты от работодателя:**

МКУ ОКС г. Черемхово

(место работы)

ведущий инженер

(занимаемая должность)

Ю.С. Антоненко

(инициалы, фамилия)

Рассмотрено на заседании цикловой комиссии

«общеобразовательных и строительных дисциплин»

Протокол № 10 от « 06 » июня 20 23 г.

Председатель ЦК Е.В. Моисеенко / \_\_\_\_\_ /

Одобрено Методическим советом колледжа

Протокол № 5 от « 07 » июня 20 23 г.

Председатель МС Т.В. Власова / \_\_\_\_\_ /

## Содержание

	<b>СТР.</b>
1. ПАСПОРТ КОМПЛЕКТА КОНТРОЛЬНО-ОЦЕНОЧНЫХ СРЕДСТВ	5
1.1. Общие положения	5
1.2. Формы контроля и оценивания элементов профессионального модуля	5
2. РЕЗУЛЬТАТЫ ОСВОЕНИЯ МОДУЛЯ, ПОДЛЕЖАЩИЕ ПРОВЕРКЕ НА ЭКЗАМЕНЕ (КВАЛИФИКАЦИОННОМ)	5
2.1. Профессиональные и общие компетенции	5
3. ОЦЕНКА ОСВОЕНИЯ ТЕОРЕТИЧЕСКОГО КУРСА ПРОФЕССИОНАЛЬНОГО МОДУЛЯ	10
3.1. Типовые задания для оценки МДК 05.01 Производство работ по профессии «Маляр» (3 семестр)	10
3.2. Типовые задания для оценки МДК 05.01 Производство работ по профессии «Маляр» (4 семестр)	11
4. ОЦЕНКА КОНТРОЛЯ КАЧЕСТВА ЗНАНИЙ	13
5. ТРЕБОВАНИЯ К ДИФФЕРЕНЦИРОВАННОМУ ЗАЧЕТУ ПО ПРАКТИКЕ	32
5.1. Формы и методы оценивания	32
5.2. Учебная практика	32
5.3. Производственная практика	34
6. СТРУКТУРА КОНТРОЛЬНО-ОЦЕНОЧНЫХ МАТЕРИАЛОВ ДЛЯ ЭКЗАМЕНА (КВАЛИФИКАЦИОННОГО)	35
6.1. Паспорт	35
6.2. Задание для экзаменуемого	36
6.3. Пакет экзаменатора	40
Приложение 1. Формы оценочных ведомостей	47

Приложение 2. Оценочная ведомость по профессиональному модулю	47
Приложение 3. Экзаменационная ведомость	50
ДОПОЛНЕНИЯ И ИЗМЕНЕНИЯ К КОМПЛЕКТУ КОНТРОЛЬНО_ОЦЕНОЧНЫХ СРЕДСТВ НА УЧЕБНЫЙ ГОД	51

# 1. ПАСПОРТ КОМПЛЕКТА КОНТРОЛЬНО-ОЦЕНОЧНЫХ СРЕДСТВ

## 1.1 Общие положения

Результатом освоения профессионального модуля является готовность обучающегося к выполнению вида профессиональной деятельности ПМ.05 Выполнение работ по профессии Маляр (ВПД исходя из содержания стандарта) и составляющих его профессиональных компетенций, а также общие компетенции, формирующиеся в процессе освоения образовательной программы в целом.

Формой аттестации по профессиональному модулю является экзамен (квалификационный). Итогом экзамена является однозначное решение: «вид профессиональной деятельности «освоен/не освоен».

Форма проведения экзамена: решение профессиональных заданий.

## 1.2 Формы контроля и оценивания элементов профессионального модуля

Таблица 1

Элемент модуля	Форма контроля и оценивания	
	Промежуточная аттестация	Текущий контроль
МДК 05.01		-тестирование; - практическое задание; -рефераты; - проверка самостоятельной работы студентов;
УП 05	Дифференцированный зачет	отчет
ПП 05	Дифференцированный зачет	отчет
ПМ.05	Экзамен по модулю	практическое задание

## 2. РЕЗУЛЬТАТЫ ОСВОЕНИЯ МОДУЛЯ, ПОДЛЕЖАЩИЕ ПРОВЕРКЕ НА ЭКЗАМЕНЕ (КВАЛИФИКАЦИОННОМ)

### 2.1 Профессиональные и общие компетенции.

В результате аттестации по профессиональному модулю осуществляется комплексная проверка следующих профессиональных и общих компетенций:

Таблица 2

Профессиональные и общие компетенции, которые возможно сгруппировать для проверки	Показатели оценки результата
<p><b>ПК5.1</b> Выполнять подготовительные работы при производстве малярных работ в соответствии с заданием и требованиями охраны труда, техники безопасности, пожарной безопасности и охраны окружающей среды.</p>	<ul style="list-style-type: none"> <li>- Организация и выполнение подготовительных работ при производстве малярных работ;</li> <li>- Правильный выбор инструментов, приспособлений, необходимых для выполнения предстоящей операции;</li> <li>- Качественное выполнение производственного задания по алгоритму;</li> <li>- Соблюдение техники безопасности при выполнении подготовительных работ.</li> </ul>
<p><b>ПК 5.2</b> Приготавливать составы для малярных работ по заданной рецептуре с соблюдением безопасных условий труда и охраны окружающей среды</p>	<ul style="list-style-type: none"> <li>- Правила эксплуатации и принцип работы инструментов и механизмов для приготовления и перемешивания шпатлевочных составов;</li> <li>- Принцип приготовления водных колеров.</li> <li>- Законы пленкообразования и разных водных окрасочных составов (известкового, клеевого, силикатного).</li> <li>- Правила транспортировки, складирования и хранения компонентов для малярных и декоративных работ - Сортамент, маркировка и основные свойства лакокрасочных материалов</li> <li>- Правила цветообразования и приемы смешивания пигментов с учетом их химического взаимодействия</li> </ul>
<p><b>ПК 5.3</b> Выполнять грунтование и шпатлевание поверхностей вручную и механизированным способом с соблюдением технологической последовательности выполнения операций и безопасных условий труда</p>	<ul style="list-style-type: none"> <li>- Способы нанесения шпатлевочных составов на поверхность вручную и с помощью механизированного оборудования;</li> <li>- Основные требования, предъявляемые к качеству нанесения шпатлевочных составов;</li> <li>- Способы и правила нанесения грунтовок и основные требования, предъявляемые к качеству грунтования</li> <li>- Расчет расходов материалов водными, неводными составами</li> </ul>
<p><b>ПК 5.4</b> Окрашивать поверхности различными малярными составами, используя необходимые инструменты, приспособления и оборудование, с соблюдением безопасных условий труда.</p>	<ul style="list-style-type: none"> <li>- Правильный выбор, использование механизированного инструмента (по необходимости);</li> <li>- Подготовка необходимого материала (раствора) для окрашивания поверхности различными малярными составами;</li> <li>- Качественное выполнение всех видов работ при окрашивании поверхности</li> </ul>

	<p>различными малярными составами с соблюдением технологии;</p> <ul style="list-style-type: none"> <li>- Соблюдение техники безопасности при окрашивании поверхности различными малярными составами.</li> </ul>
<p><b>ПК 5.5</b> Оклеивать поверхности различными материалами с соблюдением требований технологического задания и безопасных условий труда</p>	<ul style="list-style-type: none"> <li>- Правильный выбор, использование инструмента;</li> <li>- Правильный выбор и подготовка необходимого материала для оклеивания поверхности различными материалами.</li> <li>- Правильный выбор технологии и качественное выполнение оклеивания поверхности различными материалами с соблюдением технологической последовательности;</li> <li>- Соблюдение техники безопасности при оклеивании поверхности различными материалами;</li> </ul>
<p><b>ОК 1.</b> Выбирать способы решения задач профессиональной деятельности применительно к различным контекстам;</p>	<ul style="list-style-type: none"> <li>- Распознавание сложных проблемные ситуации в различных контекстах.</li> <li>- Проведение анализа сложных ситуаций при решении задач профессиональной деятельности</li> <li>- Определение этапов решения задачи.</li> </ul>
<p><b>ОК 2.</b> Осуществлять поиск, анализ и интерпретацию информации, необходимой для выполнения задач профессиональной деятельности;</p>	<ul style="list-style-type: none"> <li>- Определение потребности в информации</li> <li>- Осуществление эффективного поиска.</li> <li>- Выделение всех возможных источников нужных ресурсов, в том числе неочевидных.</li> </ul>
<p><b>ОК 3.</b> Планировать и реализовывать собственное профессиональное и личностное развитие;</p>	<ul style="list-style-type: none"> <li>- Применение современной научной профессиональной терминологии</li> <li>- Определение траектории профессионального развития и самообразования</li> <li>- Определять актуальность нормативно-правовой документации в профессиональной деятельности</li> <li>- Выстраивать траектории профессионального и личностного развития</li> </ul>
<p><b>ОК 4.</b> Работать в коллективе и команде, эффективно взаимодействовать с коллегами, руководством, клиентами;</p>	<ul style="list-style-type: none"> <li>- Участие в деловом общении для эффективного решения деловых задач</li> <li>- Планирование профессиональной деятельность</li> <li>- Организовывать работу коллектива и команды</li> <li>- Взаимодействовать с коллегами, руководством, клиентами.</li> </ul>
<p><b>ОК 5.</b> Осуществлять устную и письменную коммуникацию на государственном языке Российской Федерации с учетом</p>	<ul style="list-style-type: none"> <li>- Грамотно устно и письменно излагать свои мысли по профессиональной тематике на государственном языке</li> </ul>

особенностей социального и культурного контекста;	<ul style="list-style-type: none"> <li>- Проявление толерантность в рабочем коллективе</li> <li>- Правила оформления документов.</li> </ul>
<b>ОК 6.</b> Проявлять гражданско-патриотическую позицию, демонстрировать осознанное поведение на основе традиционных общечеловеческих ценностей;	<ul style="list-style-type: none"> <li>- Понимать значимость своей профессии (специальности)</li> <li>- Демонстрация поведения на основе общечеловеческих ценностей.</li> <li>- Правила поведения в ходе выполнения профессиональной деятельности</li> </ul>
<b>ОК 7.</b> Содействовать сохранению окружающей среды, ресурсосбережению, эффективно действовать в чрезвычайных ситуациях;	<ul style="list-style-type: none"> <li>- Соблюдение правил экологической безопасности при ведении профессиональной деятельности;</li> <li>- Обеспечивать ресурсосбережение на рабочем месте</li> <li>- Соблюдать нормы экологической безопасности</li> </ul>
<b>ОК 8.</b> Использовать средства физической культуры для сохранения и укрепления здоровья в процессе профессиональной деятельности и поддержания необходимого уровня физической подготовленности;	<ul style="list-style-type: none"> <li>- Сохранение и укрепление здоровья посредством использования средств физической культуры</li> <li>- Поддержание уровня физической подготовленности для успешной реализации профессиональной деятельности</li> <li>- Использовать физкультурно-оздоровительную деятельность для укрепления здоровья, достижения жизненных и профессиональных целей;</li> </ul>
<b>ОК 9.</b> Использовать информационные технологии в профессиональной деятельности;	<ul style="list-style-type: none"> <li>- Применение средств информатизации и информационных технологий для реализации профессиональной деятельности</li> <li>- Применять средства информационных технологий для решения профессиональных задач</li> <li>- Использовать современное программное обеспечение</li> <li>- Современные средства и устройства информатизации</li> <li>- Порядок их применения и программное обеспечение в профессиональной деятельности</li> </ul>
<b>ОК 10.</b> Пользоваться профессиональной документацией на государственном и иностранном языке;	<ul style="list-style-type: none"> <li>- Применение в профессиональной деятельности инструкций на государственном и иностранном языке.</li> <li>- Ведение общения на профессиональные темы</li> <li>- Понимать общий смысл четко произнесенных высказываний на известные темы (профессиональные и бытовые), понимать тексты на базовые профессиональные темы участвовать в</li> </ul>



	диалогах на знакомые общие и профессиональные темы
<b>ОК 11.</b> Использовать знания по финансовой грамотности, планировать предпринимательскую деятельность в профессиональной сфере;	<ul style="list-style-type: none"> <li>- Основы предпринимательской деятельности</li> <li>- Основы финансовой грамотности</li> <li>- Правила разработки бизнес-планов</li> <li>- Порядок выстраивания презентации</li> <li>- Кредитные банковские продукты</li> </ul>

**Профессиональные компетенции, для проверки которых используется производственная (по профилю специальности) практика:**

**Экспертный лист оценки практики**

<b>ПК5.1</b> Выполнять подготовительные работы при производстве малярных работ в соответствии с заданием и требованиями охраны труда, техники безопасности, пожарной безопасности и охраны окружающей среды.		
<i>Показатели оценки профессиональных компетенций</i>	выполнил	не выполнил
<i>критерии оценки освоения профессиональных компетенций:</i>		
-Работа с инструментами, приспособлениями, механизмами		
-подготовка различных поверхностей под окрашивание и оклеивание обоями;		
- окрашивание различных поверхностей поверхностей вручную и механизированным способом водными и неводными составами		
<b>ПК 5.2</b> Приготавливать составы для малярных работ по заданной рецептуре с соблюдением безопасных условий труда и охраны окружающей среды		
- Правила эксплуатации и принцип работы инструментов и механизмов для приготовления и перемешивания шпатлевочных составов;		
- Принцип приготовления водных колеров.		
- Законы пленкообразования и разных водных окрасочных составов (известкового, клеевого, силикатного).		
- Правила транспортировки, складирования и хранения компонентов для малярных и декоративных работ		
- Технологические операции по подготовке и окраске неводными составами.		
- Сортамент, маркировка и основные свойства лакокрасочных материалов		
- Правила цветообразования и приемы смешивания пигментов с учетом их химического взаимодействия		
<b>ПК 5.3</b> Выполнять грунтование и шпатлевание поверхностей вручную и механизированным способом с соблюдением технологической последовательности выполнения операций и безопасных условий труда		
- Способы нанесения шпатлевочных составов на поверхность вручную и с помощью механизированного оборудования;		
- Основные требования, предъявляемые к качеству нанесения шпатлевочных составов;		
- Способы и правила нанесения грунтовок и основные требования, предъявляемые к качеству грунтования		

- Расчет расходов материалов водными, неводными составами		
<b>ПК 5.4</b> Окрашивать поверхности различными малярными составами, используя необходимые инструменты, приспособления и оборудование, с соблюдением безопасных условий труда.		
- Технологическая последовательность выполнения малярных работ;		
- Технологические процессы окраски поверхностей водными, неводными составами. Последовательность и назначение операций. Особенности высококачественной окраски;		
<b>ПК 5.5</b> Оклеивать поверхности различными материалами с соблюдением требований технологического задания и безопасных условий труда		
- Способы подготовки стен и материалов к оклеиванию обоями. Устройство и принцип действия обрезальных машин и станков;		
- Требования, предъявляемые к качеству материалов, применяемых при производстве обойных работ;		
- Виды клеев, их характеристика;		
- Составление инструкционно-технологических карт по теме: Оклеивка поверхности различными материалами;		

### 3. ОЦЕНКА ОСВОЕНИЯ ТЕОРЕТИЧЕСКОГО КУРСА ПРОФЕССИОНАЛЬНОГО МОДУЛЯ

#### 3.1. Типовые задания для оценки освоения МДК 05.01 Производство работ по профессии «Маляр» (3 семестр)

##### Проверяемые результаты:

Проверяемые результаты		
Практический опыт	Умения	Знания
<p>ПК5.1.Выполнения подготовительных работ при производстве малярных работ в соответствии с заданием и требованием охраны труда, техники безопасности и охраны окружающей среды.</p> <p>ПК 5.2 Приготавливать составы для малярных работ по заданной рецептуре с соблюдением безопасных условий труда и охраны окружающей среды</p> <p>ПК 5.3 Выполнять грунтование и шпатлевание поверхностей вручную и механизированным</p>	<ul style="list-style-type: none"> <li>- читать архитектурно-строительные чертежи;</li> <li>- организовывать рабочее место;</li> <li>- просчитывать объемы работ и потребности материалов;</li> <li>- экономно расходовать материалы;</li> <li>- определять пригодность применяемых материалов;</li> <li>- создавать безопасные условия труда;</li> <li>- очищать поверхности инструментами и машинами;</li> <li>- подготавливать различные поверхности к окраске;</li> <li>- окрашивать различные</li> </ul>	<ul style="list-style-type: none"> <li>- основы трудового законодательства;</li> <li>- правила чтения чертежей;</li> <li>- методы организации труда на рабочем месте;</li> <li>- нормы расходов сырья и материалов на выполняемые работы;</li> <li>- основы экономики труда;</li> <li>- правила техники безопасности;</li> <li>- виды основных материалов, применяемых при производстве малярных и обойных работ;</li> <li>- требования, предъявляемые к качеству материалов, применяемых</li> </ul>

<p>способом с соблюдением технологической последовательности выполнения операций и безопасных условий труда</p>	<p>поверхности вручную и механизированным способом водными и неводными составами;</p> <ul style="list-style-type: none"> <li>- наносить клеевые составы на поверхности;</li> <li>- ремонтировать окрашенные поверхности различными малярными составами;</li> <li>- контролировать качество ремонтных работ;</li> <li>- соблюдать безопасные условия труда.</li> </ul>	<p>при производстве малярных и обойных работ;</p> <ul style="list-style-type: none"> <li>- способы подготовки поверхностей под окрашивание и оклеивание поверхностей;</li> <li>- назначение и правила применения ручного инструмента, приспособлений, машин и механизмов;</li> <li>- способы приготовления окрасочных составов;</li> <li>- способы подбора окрасочных составов;</li> <li>- свойства основных материалов и составов, применяемых при производстве малярных работ;</li> <li>- технологическая последовательность выполнения малярных работ;</li> <li>- виды, причины и технология устранения дефектов;</li> <li>- правила техники безопасности при выполнении малярных работ;</li> <li>- технология ремонта поверхностей, оклеенных различными материалами, окрашенных водными и неводными составами;</li> <li>- правила техники безопасности при выполнении ремонтных работ.</li> </ul>
---	---	--

### 3.2. Типовые задания для оценки освоения МДК 05.01 Производство работ по профессии «Маляр» (4 семестр)

#### Проверяемые результаты:

Проверяемые результаты		
Практический опыт	Умения	Знания
ПК 5.4 Окрашивать поверхности различными	- читать архитектурно-строительные чертежи;	- основы трудового законодательства;

<p>малярными составами, используя необходимые инструменты, приспособления и оборудование, с соблюдением безопасных условий труда. ПК 5.5 Оклеивать поверхности различными материалами с соблюдением требований технологического задания и безопасных условий труда</p>	<ul style="list-style-type: none"> <li>- организовывать рабочее место;</li> <li>- просчитывать объемы работ и потребности материалов;</li> <li>- экономно расходовать материалы;</li> <li>- определять пригодность применяемых материалов;</li> <li>- создавать безопасные условия труда;</li> <li>- очищать поверхности инструментами и машинами;</li> <li>- подготавливать различные поверхности к окраске;</li> <li>- окрашивать различные поверхности вручную и механизированным способом водными и неводными составами;</li> <li>- наносить клеевые составы на поверхности;</li> <li>- ремонтировать окрашенные поверхности различными малярными составами;</li> <li>- контролировать качество ремонтных работ;</li> <li>- соблюдать безопасные условия труда.</li> </ul>	<ul style="list-style-type: none"> <li>- правила чтения чертежей;</li> <li>- методы организации труда на рабочем месте;</li> <li>- нормы расходов сырья и материалов на выполняемые работы;</li> <li>- основы экономики труда;</li> <li>- правила техники безопасности;</li> <li>- виды основных материалов, применяемых при производстве малярных и обойных работ;</li> <li>- требования, предъявляемые к качеству материалов, применяемых при производстве малярных и обойных работ;</li> <li>- способы подготовки поверхностей под окрашивание и оклеивание поверхностей;</li> <li>- назначение и правила применения ручного инструмента, приспособлений, машин и механизмов;</li> <li>- способы приготовления окрасочных составов;</li> <li>- способы подбора окрасочных составов;</li> <li>- свойства основных материалов и составов, применяемых при производстве малярных работ;</li> <li>- технологическая последовательность выполнения малярных работ;</li> <li>- виды, причины и технология устранения дефектов;</li> <li>- правила техники безопасности при выполнении малярных работ;</li> <li>- технология ремонта поверхностей, оклеенных различными</li> </ul>
--	--	--

		материалами, окрашенных водными и неводными составами; - правила техники безопасности при выполнении ремонтных работ.
--	--	--

## 5. ОЦЕНКА КОНТРОЛЯ КАЧЕСТВА ЗНАНИЙ

**Тестовые задания для контроля качества знаний по МДК 05.01  
Производство работ по профессии Маляр (3 семестр):**

**Вариант №1**

**Фамилия, имя обучающегося** \_\_\_\_\_

**Группа** \_\_\_\_\_

**Учебная дисциплина (междисциплинарный курс)** \_\_\_\_\_

**1. Окрасочные составы в которые входят пигменты, связующие вещества, наполнители, добавки и разбавители называются.....**

- а) покрытием
- б) колером
- в) грунтовкой

**2. Связующее образующая пленку, прилипающую к поверхности....**

- а) мел
- б) жидкое стекло
- в) скипидар

Текст задания

**3. Для чего служат леса?**

- а) для работы на большой высоте
- б) для работы на небольшой высоте
- в) для работы только внутри зданий

**4. Ширина настила на лесах при производстве малярных работ должна быть не менее:**

- а) 2м
- б) 1,5м
- в) 1м

**5. Высота между настилами лесов?**

- а) 1,5м
- б) 1,8м
- в) 2м

**6. Расстояние от настила до стены при выполнении малярных работ?**

- а) не более 10см
- б) не более 15см
- в) не более 20см

**7. Кто принимает леса после их устройства высотой до 4 м?**

- а) комиссия
- б) мастер
- в) бригадир

**8. При каких условиях разрешается работать на лесах на высоте свыше 6 м?**

- а) если устроен: рабочий (верхний), промежуточный и защитный настил
- б) если устроено не менее двух настилов: рабочий (верхний) и защитный
- в) если устроен рабочий (верхний) настил

**9. Как крепят леса к стенам здания по вертикали?**

- а) через каждый ярус
- б) через два яруса на третьем
- в) через три яруса на четвертом

**10. Какую люльку необходимо выбрать, если маляру нужно подняться на высоту 60 метров с грузом 100кг?**

- а) ЛС-15-250
- б) ЛС-80-250
- в) ЛОС-80-120

**11. Какие краски относятся к неводным составом...**

- а) клеевая
- б) масляная
- в) известковая

**12. Род занятий, требующий специальной подготовки и определяемый видом и характером выполняемой работы называется....**

- а) квалификацией
- б) профессией
- в) специальностью

**13. Подмазачные пасты применяют для заделки:**

- а) швов, стыков, соединений
- б) мелких выбоин, трещин, неровностей
- в) крупных выбоин и швов
- г) шероховатостей

**14. Оклеивание поверхности осуществляется по направлению..., чтоб не видно было стыков.**

- а) от двери вглубь комнаты
- б) от окна вглубь комнаты
- в) без разницы

**15. Полоса шириной 20-60 см с собственным рисунком, наклеиваемая на стены по периметру и придает интерьеру законченный вид.**

- а) фриз
- б) гобелен
- в) бордюра

**16. Для чего служат подмости?**

- А) для работы на небольшой высоте
- Б) для работы на большой высоте
- В) для работы только внутри зданий

**17. В зависимости от тщательного выполнения различают окраску....**

*Установить соответствие:*

- а) простая (для жилых и производственных помещения)
- б) улучшенная (для офисов, больниц, театров)
- в) высококачественная (для офисов, больниц, театров)

**18. Что придает колеру необходимый цвет...**

- а) добавки
- б) связующее
- в) пигменты

**19. Как часто проверяют состояние лесов?**

- а) ежедневно
- б) раз в неделю
- в) ежемесячно

**20. Для сообщения между ярусами лесов лестницы устанавливают с уклоном?**

- а) не более 60°
- б) не более 70°
- в) не более 80°

**Бланк ответов**

Номер задания	1	2	3	4	5	6	7	8	9	10	11	12	13	14	15	16	17	18	19	20
Номер ответа	б	б	а	в	в	б	б	б	а	б	б	б	б	б	а	в	в	в	а	а

Количество баллов \_\_\_\_\_ Оценка \_\_\_\_\_

**Вариант №2**

Фамилия, имя обучающегося \_\_\_\_\_

Группа \_\_\_\_\_

Учебная дисциплина (междисциплинарный курс) \_\_\_\_\_

**1. Кто принимает леса после их устройства высотой свыше 4 м?**

- А) комиссия
- Б) мастер
- В) бригадир

**2. При каких условиях разрешено выполнение работ в нескольких ярусах по одной вертикали?**

- А) если устроен: рабочий (верхний) и защитный настил
- Б) если устроен защитный настил
- В) если устроен промежуточный настил

**3. Каким инструментом производят очистку оштукатуренной поверхности перед окраской?**

- А) кисть
- Б) скребок
- В) терка

**4. Влажность оштукатуренных поверхностей перед окраской не должна превышать?**

- А) 8%
- Б) 12%
- В) 20 %

**5. Разжиженное связующее вещество с пигментом, способно глубоко впитываться в поры основания и служит для прочного сцепления между слоями.**

- а) шпатлевка

- б) краска
- в) грунтовка

**6. Тонкий слой шпатлевки наносят на поверхность, держа шпатель под углом к поверхности?**

- А) 40°
- Б) 80°
- В) 60°

**7. Простая окраска выполняется?**

- А) в зданиях, к отделке которых предъявляются повышенные требования
- Б) в жилых домах и общественных зданиях
- В) в подсобных, складских и других второстепенных помещениях

**8. Восстановите верную последовательность при простой масляной окраске деревянных поверхностей?**

- 1 Очистка
  - 2 Частичная подмазка
  - 3 Вырезка сучков и засмолов
  - 4 Шлифование подмазанных мест
  - 5 Проолифка
  - 6 Первая окраска
  - 7 Вторая окраска
- А) 1-3-5-2-4-6-7
  - Б) 1-5-3-4-2-6-7
  - В) 3-1-5-2-4-7-6

**9. При какой категории окраски выполняется сплошное шпатлевание поверхности один раз?**

- А) простая
- Б) улучшенная
- В) высококачественная

**10. Шпатлевка наносится слоем?**

- А) 0,5-2мм
- Б) 5-7мм
- В) 8-10мм

**11. Потолки огрунтовывают движениями кисти так:**

- А) перпендикулярными потоку света, падающего из окна, затем параллельными потоку света
- Б) параллельными потоку света, затем перпендикулярными потоку света, падающего из окна
- В) выбор направления движения кисти не обязателен

**12. Фасады окрашивают механизированным способом с помощью....**

- а) валиков
- б) лесов
- в) лестниц

**13. Окраску окон начинают с.....**

- а) рамы
- б) створки
- в) подоконника

**14. Каким инструментом производят расшивку трещин**

- А) нож
- Б) правило



В) терка

**15. Определите лишнюю операцию при подготовке металлических поверхностей под окраску**

А) очистка

Б) обезжиривание

В) сглаживание

**16. При подготовке железобетонных поверхностей под окраску масляные пятна удаляют:**

А) нанесением олифы

Б) смывают горячей мыльной водой

В) смывают 5%-ным раствором кальцинированной соды, затем 5%-ным раствором соляной кислоты

**17. Влажность деревянных конструкций перед окраской не должна превышать.**

А) 8%

Б) 12%

В) 20 %

**18. Грунтовку на поверхность наносят?**

А) кистью

Б) шпателем

В) гладилкой

**19. При какой категории окраски выполняется сплошное шпатлевание поверхности два раза**

А) простая

Б) улучшенная

В) высококачественная

**20. Компрессор предназначен для?**

А) получения сжатого воздуха

Б) получения чистого воздуха

**Бланк ответов**

Номер задания	1	2	3	4	5	6	7	8	9	10	11	12	13	14	15	16	17	18	19	20
Номер ответа	а	в	б	а	в	в	в	а	б	б	б	б	б	а	в	в	б	а	в	а

Количество баллов \_\_\_\_\_ Оценка \_\_\_\_\_

**Вариант №3**

Фамилия, имя обучающегося \_\_\_\_\_

Группа \_\_\_\_\_

Учебная дисциплина (междисциплинарный курс) \_\_\_\_\_

**1. Восстановите верную последовательность при простой масляной окраске металлических поверхностей**

1 Очистка

2 Частичная подмазка

3 Обезжиривание

4 Шлифование подмазанных мест

5 Проолифка

6 Первая окраска

7 Вторая окраска

А) 1-5-3-4-2-6-7

Б) 1-3-5-2-4-6-7

В) 3-1-5-2-4-7-6

**2. При сплошном шпатлевании поверхности стены используют?**

А) большой и малый шпатель

Б) большой шпатель

В) малый шпатель

**3. Выберите причину неисправности пистолета-краскораспылителя, если идет слишком раздробленная струя красочного состава**

А) шланги перегнулись

Б) засорен воздушный клапан

В) чрезмерно большая подача воздуха или недостаточная подача краски

**4. Восстановите верную последовательность ухода за кистями после работы масляной краской**

1 сушат

2 моют в горячей мыльной воде

3 моют в растворителе

4 с них отжимают остатки краски

А) 4-3-2-1

Б) 3-2-1-4

В) 1-4-2-3

**5. Малярные работы выполняют при ... освещении.**

а) естественным

б) искусственным

в) естественно-искусственным

**6. Масляная краска высыхает в течении**

а) 2...3 часов

б) 1...2 суток

в) 5...7 часов

**7. Высококачественная окраска выполняется**

А) в зданиях, к отделке которых предъявляются повышенные требования

Б) в подсобных, складских и других второстепенных помещениях

В) в жилых домах и общественных зданиях

**8. По окончании работ неводными составами кисти:**

А) промывают в растворителе

Б) промывают в воде

В) замачивают в окрасочном составе.

**9. Какие кисти применяют для окрашивания радиаторов**

А) маховая

Б) трафаретная

В) фигурная

**10. При окраске поверхностей валиками**

А) увеличивается производительность труда

- Б) увеличивается расход краски
- В) создается хорошая укрывистость красочного состава

**11. Восстановите соответствие между названием кистей и их назначением**

- 1 щетка торцовка
- 2 филенчатая кисть
- 3 кисть флейц
- а) для удаления мазков и штрихов от кисти
- б) для придания шероховатости поверхности
- в) для вытягивания тонких линий
- А) 1а-2в-3б
- Б) 1в-2б-3а
- В) 1б-2в-3а

**12. Какие валики применяют для фактурной окраски поверхности**

- А) валик с меховым покрытием
- Б) валик с поролоновым покрытием
- В) валик с резиновым покрытием

**13. Выберите дефект, который появляется, если окрашено неводными составами по загрязненным поверхностям**

- А) отслоение верхнего красочного слоя
- Б) грубая фактура окраски
- В) морщины

**14. Выберите дефект, который появляется, если недостаточно перемешаны пигменты в водном красочном составе**

- А) потеки
- Б) полосы
- В) натаски

**15. Выберите причину неисправности ручного краскопульты, если засорилась форсунка**

- А) засорился всасывающий клапан
- Б) красочный состав имеет крупные включения
- В) недостаточное уплотнение крана

**16. Выберите дефект при окраске неводными составами, который появляется, если недостаточно прошпатлевана поверхность**

- А) потеки
- Б) стыки
- В) грубая фактура окраски

**17. Восстановите верную последовательность при окраске стен валиком**

- 1 прокатывают валик по сетке
- 2 погружают в ванночку с краской
- 3 каждая следующая полоса перекрывают предыдущую на 2-3см
- 4 движениями верх вниз окрашивают вертикальную полосу
- А) 1-2-3-4
- Б) 2-1-3-4
- В) 2-1-4-3

**18. Водно-дисперсионными красками нельзя окрашивать поверхности**

- А) деревянные

- Б) металлические
- В) оштукатуренные

**19. Трещины на поверхности стен разрезают так:**

- А) наклоняют полотно инструмента сначала вправо, а при повторном движении влево под углом 60°
- Б) наклоняют полотно инструмента сначала вправо, а при повторном движении влево под углом 30°
- В) наклоняют полотно инструмента сначала вправо, а при повторном движении влево под углом 45°

**20. Выберите дефект, который появляется, если работа выполнена небрежно**

- А) следы кисти
- Б) пропуски
- В) отмеливание

**Бланк ответов**

Номер задания	1	2	3	4	5	6	7	8	9	10	11	12	13	14	15	16	17	18	19	20
Номер ответа	б	а	в	а	в	в	а	а	а	а	в	в	б	б	б	б	в	б	а	б

Количество баллов \_\_\_\_\_ Оценка \_\_\_\_\_

**Вариант №4**

Фамилия, имя обучающегося \_\_\_\_\_

Группа \_\_\_\_\_

Учебная дисциплина (междисциплинарный курс) \_\_\_\_\_

**1. Краскораспылитель держат по отношению к поверхности**

- А) под тупым углом
- Б) под острым углом
- В) под прямым углом

**2. Фасады зданий окрашивают**

- А) направление не имеет значения
- Б) снизу вверх
- В) сверху вниз

**3. При окрашивании фасадов леса крепят**

- А) к пилястрам
- Б) к стенам
- В) к балконам

**4. Кто проводит вводный инструктаж и как он оформляется**

- а) проводит главный инженер;
  - б) проводит инженер по охране труда;
  - в) проводит мастер;
  - г) делается запись в журнале регистрации инструктажей на рабочем месте
  - д) делается запись в журнале регистрации вводного инструктажа
- А)- а,г  
Б) -б,д

В) -в,г

**5. Какая допустимая продолжительность рабочего времени в неделю для подростков от 16 до 18 лет**

А) 35 часов

Б) 30 часов

В) 40 часов

**6. Восстановите верную последовательность работ при окрашивании фасада здания известковыми составами**

1 Очистка

2 Расшивка трещин

3 Сглаживание

4 Обметание пыли

5 Частичная подмазка трещин

6 Шлифование подмазанных мест

7 Огрунтовка

8 Смачивание водой

9 Окраска

А) 1,3,4,3,5,6,7,8,9

Б) 1,2,3,4,5,6,8,7,9

В) 1,3,2,4,5,6,8,7,9

**7. Какая операция показана на рисунке**



А) частичная подмазка трещин

Б) расшивка трещин

В) очистка поверхности

**8. Подмости должны иметь ограждения высотой не менее 1м и бортовые доски, если они расположены**

А) – выше 1,5м от уровня земли

Б) – выше 1,0м от уровня земли

В) – выше 1,3м от уровня земли

**9. Причины появления потеков и брызг на поверхности, окрашенной водными составами**

А) недостаточно перемешаны пигменты в колере

Б) применен жидкий колер

В) окрашено по слабой грунтовке

**10. На какую высоту подвешивают электрические провода для переходов людей и проезда машин**

А) соответственно 2м.;4м

Б) соответственно 2.5м.; 5м

В) соответственно 2,5м.;7м

**11. Какая высота ограждения на лесах:**

А) 50см

Б) 80см

В) 1м

**12. Кто принимает леса после их устройства высотой свыше 4 м;**

- А) комиссия
- Б) мастер
- В) бригадир

**13. Допустимые зазоры между досками настила**

- А) не менее 5мм
- Б) не менее 10мм
- В) не менее 15мм

**14. Какую люльку необходимо выбрать, если маляру нужно подняться на высоту 60 метров с грузом 100кг**

- А) ЛС-15-250
- Б) ЛС-80-250
- В) ЛОС-80-120

**15. Толщина досок, применяемых для изготовления настилов, должна быть не менее**

- А) 20мм
- Б) 30мм
- В) 40мм

**16. Какие валики применяют для фактурной окраски поверхности**

- А) валик с меховым покрытием
- Б) валик с поролоновым покрытием
- В) валик с резиновым покрытием

**17. Выберите дефект, который появляется, если окрашено неводными составами по загрязненным поверхностям**

- А) отслоение верхнего красочного слоя
- Б) грубая фактура окраски
- В) морщины

**18. Выберите дефект, который появляется, если недостаточно перемешаны пигменты в водном красочном составе**

- А) потеки
- Б) полосы
- В) натаски

**19. Выберите причину неисправности ручного краскопульты, если засорилась форсунка**

- А) засорился всасывающий клапан
- Б) красочный состав имеет крупные включения
- В) недостаточное уплотнение крана

**20. Поверхность стены начинают окрашивать с...**

- а) правого верхнего угла
- б) левого верхнего угла
- в) левого нижнего угла

**Бланк ответов**

<b>Номер задания</b>	<b>1</b>	<b>2</b>	<b>3</b>	<b>4</b>	<b>5</b>	<b>6</b>	<b>7</b>	<b>8</b>	<b>9</b>	<b>10</b>	<b>11</b>	<b>12</b>	<b>13</b>	<b>14</b>	<b>15</b>	<b>16</b>	<b>17</b>	<b>18</b>	<b>19</b>	<b>20</b>
<b>Номер ответа</b>	<b>в</b>	<b>в</b>	<b>б</b>	<b>б</b>	<b>а</b>	<b>б</b>	<b>а</b>	<b>б</b>	<b>в</b>	<b>в</b>	<b>в</b>	<b>а</b>	<b>а</b>	<b>б</b>	<b>в</b>	<b>в</b>	<b>б</b>	<b>б</b>	<b>б</b>	<b>а</b>

**Количество баллов** \_\_\_\_\_ **Оценка** \_\_\_\_\_

**Тестовые и практические задания для контроля качества знаний по МДК 05.01 Производство работ по профессии Маляр (4 семестр):**

**Вариант №1**

**Фамилия, имя обучающегося** \_\_\_\_\_

**Группа** \_\_\_\_\_

**Учебная дисциплина (междисциплинарный курс)** \_\_\_\_\_

**1. Как наносят клей на поверхность полотна ....**

- а) сверху вниз
- б) от середины к краям
- в) от краев к середине

**2. Как называется способ наклеивания обоев...**

- а) впрыск
- б) встык
- в) вприжим

**3. Работы по наклеиванию обоев рекомендуется проводить при температуре в помещении.**

- а) от 10 до 23 °С
- б) от 15 до 27 °С
- в) от 0 до 10 °С

**4. Полотно обоев разглаживают ветошью...**

- а) с низу вверх
- б) сверху вниз круговыми движениями
- в) сверху вниз от середины к краям

**5. Какая краска относится к водным составом....**

- а) синтетическая
- б) эмалевая
- в) клеевая

**6. Поверхность стены начинают окрашивать с...**

- а) правого верхнего угла
- б) левого верхнего угла
- в) левого нижнего угла

**7. Разряд рабочему присваивает квалификационная комиссия на основе каких требований...**

- а) тарифной сетки
- б) СНиПа
- в) ЕТКС
- г) ЕНиР

**8. Обои классифицируются по следующим параметрам по....**

- а) качеству
- б) типу
- в) плотности

**9. Сколько метров содержится в рулоне виниловых обоев.**

- а) 5 м

б) 20 м

в) 10 м

**10. Полоса шириной 3-16 см с собственным рисунком, наклеиваемая на стены по периметру и придает интерьеру законченный вид.**

а) обои

б) гобелен

в) бордюра

**11. Уровень профессиональной подготовки определяется.....**

а) образованием

б) профессией

в) квалификацией

**12. После окраски стен для получения гладкой и глянцевой поверхности используют....**

а) торцевание

б) флейцевание

в) кисти- ручники

**13. Водоэмульсионная окраска высыхает в течении....**

а) 2...3 часа

б) 1...2 суток

в) 5...7 часов

**14. Окраску окон начинают с.....**

а) рамы

б) створки

в) подоконника

**15. Тип однослойных обоев называют...**

а) симплекс

б) дуплекс

в) сипленг

**16. Какая существует ширина обоев в продаже.**

а) 50см, 100см.

б) 80см, 100см.

в) 100см, 150см.

**17. Как называется часть стены между панелью и фризом?**

а) филенка

б) гобелен

в) бордюра

**18. Какими движениями выполняют флейцевание....**

а) горизонтальными

б) вертикальными

в) зигзагообразными

**19. Окраску труб, радиаторов производят .....**

а) флейцевой кистью

б) торцовой

в) фасонной

**20. По какой поверхности применяют масляные краски...**

а) металлическим



- б) кирпичным
- в) асбоцементным

**Задание.**

1. Кирпичный оштукатуренный жилой дом имеет размер в плане 5,0х8,0м, высота 2,5м:

- а) составьте последовательность технологических операций окраски потолка клеевой краской.
- б) обоснуйте выбор материалов, приемов работ, инструментов, инвентаря и оборудования;
- в) подсчитать расход материалов.

**Бланк ответов**

<b>Номер задания</b>	1	2	3	4	5	6	7	8	9	10	11	12	13	14	15	16	17	18	19	20
<b>Номер ответа</b>	б	б	а	в	в	а	в	в	в	в	в	б	в	б	а	а	б	в	а	а

Количество баллов \_\_\_\_\_ Оценка \_\_\_\_\_

**Вариант №2**

**Фамилия, имя обучающегося** \_\_\_\_\_

**Группа** \_\_\_\_\_

**Учебная дисциплина (междисциплинарный курс)** \_\_\_\_\_

**1. Тип двухслойных обоев называют...**

- а) симплекс
- б) дуплекс
- в) сипленг

**2. Чтоб следы краски не оставались на окнах применяют ....**

- а) бумагу
- б) клейкую ленту
- в) линейку

**3. Мелкие трещины до нанесения шпатлевки:**

- а) моют и шлифуют
- б) расчищают и прорезают шпателем
- в) не замечают

**4. По какой поверхности применяют лаки...**

- а) штукатурки
- б) бетону
- в) металлу

**5. Для проверки вертикальности стен используют...**

- а) уровень
- б) рулетку
- в) отвес

**6. Из чего состоит масляная краска?**

- а) из пигмента и лака
- б) из пигмента и олифы

в) из пигмента и воды

**7. Сколько сохнет шпатлевка?**

а) 24 часа

б) 48 часов

в) 12 часов

**8. Производительность труда рабочего- строителя определяется....**

а) объемом

б) выработкой

в) нормой

**9. Группа рабочих разных профессии выполняющих одновременно протекающих строительных процессов, связанных единством выполнения работ 40-50 человек.**

а) комплексная бригада

б) звено

в) специализированная бригада

**10. Работы по наклеиванию обоев рекомендуется проводить при температуре в помещении.**

а) от 10 до 23 °С

б) от 15 до 27 °С

в) от 0 до 10 °С

**11. По какой поверхности применяют вододисперсионные краски...**

а) металлическим

б) деревянным

в) бетонным

**12. Высохший первый слой шпатлевки:**

а) моют, а затем наносят второй

б) шлифуют, а затем смачивают

в) грунтуют, а затем наносят второй

**13. Сколько сохнет грунтовка?**

а) не менее 4 часов.

б) более 12 часов.

в) 24 часа.

**14. Какая кисть применяется для окраски окон...**

а) маховая

б) ручник

в) флейцевая

**15. Какое свойство отделочных покрытий зависит от качества подготовки поверхности под отделку....**

а) влажность

б) упругость

в) адгезия

**16. Последовательность нанесения неводных составов..**

а) зигзагообразными

б) вертикальными участками

в) растушевают вертикальными движениями

**17. Способ наклеивания простых бумажных обоев**

а) внахлестку

б) впритык

в) встык

**18. Оклеенные обоями поверхности до их высыхания необходимо защищать от...**

а) проветривания

б) сквозняков

в) света

**19. Уменьшает вязкость колера неводных составов**

а) растворитель

б) вода

в) раствор соды

**20. При оклейки обоями максимальная температура в помещении не должна превышать.**

а) +23°C

б) +30 °C

в) +18 °C

**Задание.**

1. Бетонный жилой дом имеет размер в плане 5,0х8,0м, высота 2,5м, четыре окна размером 1,2 х 1,2 м и одна дверь размером 0,9 х 2,1м.

а) составьте последовательность технологических операций окраски фасада водоземлюсионной краской.

б) обоснуйте выбор материалов, приемов работ, инструментов, инвентаря и оборудования;

в) подсчитать расход материалов.

**Бланк ответов**

Номер задания	1	2	3	4	5	6	7	8	9	10	11	12	13	14	15	16	17	18	19	20
Номер ответа	б	б	б	в	в	б	а	б	а	а	в	б	а	в	в	а	а	б	а	а

Количество баллов \_\_\_\_\_ Оценка \_\_\_\_\_

**Вариант №3**

Фамилия, имя обучающегося \_\_\_\_\_

Группа \_\_\_\_\_

Учебная дисциплина (междисциплинарный курс) \_\_\_\_\_

**1. Какой инструмент используют для снятия старой краски**

а) кельму

б) шпатель

в) кисть

**2. Группа рабочих одной профессии выполняющих совместно один и тот же вид работы 2-5 человек.**

а) бригада

б) звено

в) рабочие

**3. Как наносят клей на поверхность полотна....**

- а) сверху вниз
- б) от середины к краям
- в) от краев к середине

**4. Полоса шириной 3-16 см с собственным рисунком, наклеиваемая на стены по периметру и придает интерьеру законченный вид.**

- а) обои
- б) гобелен
- в) бордюра

**5. Из чего состоит масляная краска?**

- а) из пигмента и лака
- б) из пигмента и олифы
- в) из пигмента и воды

**6. Какими движениями выполняют флейцевание....**

- а) горизонтальными
- б) вертикальными
- в) зигзагообразными

**7. Плотная декоративная ткань с вытканными узорами?**

- а) фриз
- б) гобелен
- в) бордюра

**8. Как наносят клей на поверхность полотна....**

- а) сверху вниз
- б) от середины к краям
- в) от краев к середине

**9. Из скольких человек состоит звено...**

- а) 1-3
- б) 2-5
- в) 2-7

**10. Окрасочные составы в которые входят пигменты, связующие вещества, наполнители, добавки и разбавители называются.....**

- а) покрытием
- б) колером
- в) грунтовкой

**11. Чем определяется производительность труда рабочего....**

- а) объемом работ
- б) выработкой
- в) временем

**12. Обои – это рулонный материал, изготовленный на \_\_\_\_\_ основе.**

- а) пигментов
- б) наполнителей
- в) целлюлозной

**13. Каким инструментом затирают раствор на поверхности?**

- а) мастерок
- б) тёрка
- в) шпатель

**14. Инструменты маляра:**

- а) кисти
- б) мастерок
- в) шпатель
- г) валики

**15. Инструменты для выполнения обойных работ:**

- а) ножницы
- б) шпатель
- в) линейка
- г) валик

**16. Как правильно разгладить обои на поверхности?**

- а) слева направо
- б) от середины к краям.
- в) снизу вверх.

**17. Знак ↓↑ на инструкции по применению обоев означает**

- а) требуется совмещение рисунка
- б) встречное наклеивание полос
- в) наклеивание внахлёт
- г) обои при удалении расслаиваются

**18. Внутренние штукатурные и другие отделочные работы в многоэтажных зданиях начинают:**

- а) с нижних этажей;
- б) с верхних этажей;
- в) с середины здания.

**19. Внутри помещений на высоте до четырёх метров используют:**

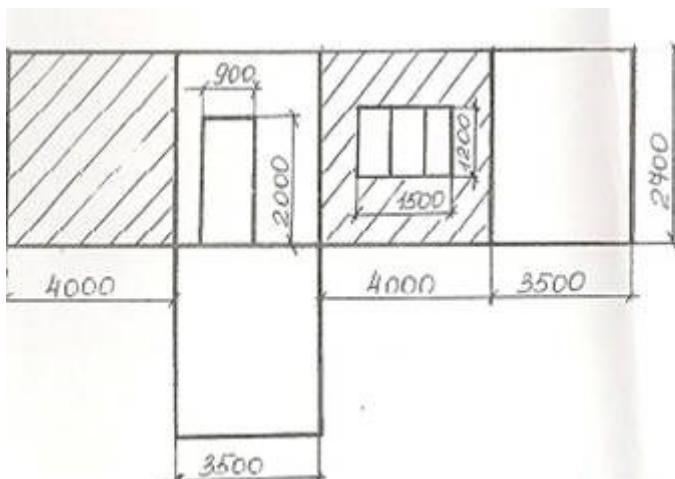
- а) леса;
- б) стол;
- в) подмости.

**20. Щётки-торцовки используют:**

- а) для придания поверхности шероховатости;
- б) для сглаживания свежеекрашенной поверхности;
- в) для окрашивания стен, потолков, полов и т.д.

**Задание.**

1. Медицинский кабинет оштукатурен известковым раствором, схема развертки стен которого приведена на рисунке:



- а) составьте последовательность технологических операций окраски стен;  
 б) аргументируйте выбор категории окраски;  
 в) подсчитайте расход материалов

**Бланк ответов**

Номер задания	1	2	3	4	5	6	7	8	9	10	11	12	13	14	15	16	17	18	19	20
Номер ответа	б	б	б	в	б	в	б	б	б	б	б	в	б	а,г	а,в,	б	а	а	в	а

Количество баллов \_\_\_\_\_ Оценка \_\_\_\_\_

**Вариант №4**

Фамилия, имя обучающегося \_\_\_\_\_

Группа \_\_\_\_\_

Учебная дисциплина (междисциплинарный курс) \_\_\_\_\_

**1. Подмазачные пасты предназначены:**

- а) для грунтования;  
 б) для заделки неровности;  
 в) для закрепления окрашенных поверхностей.

**2. Шпатлевание выполняют:**

- а) слева направо;  
 б) справа налево;  
 в) снизу вверх.

**3. Простые обои наклеивают:**

- а) в стык;  
 б) внахлестку

**4. При оклейке внахлестку край накладываемой полосы обоев должен быть обращён:**

- а) к свету;  
 б) против света.

**5. бордюры и фризы наклеивают на границе между.....**

- а) панелью и плинтусом.  
 б) панелью и гобеленом.  
 в) потолком и гобеленом.  
 г) потолком и панелью

**6. Подложка это:**

- а) вид окраски;  
 б) материал окрашиваемый;  
 в) паста.

**7. Тонкое выравнивание поверхности, при котором уничтожаются следы инструментальной обработки или распиловки:**

- а) полирование;  
 б) лощение;

в) шлифовка.

**8. Окрасочные составы в которые входят пигменты, связующие вещества, наполнители, добавки и разбавители называются.....**

- а) покрытием
- б) колером
- в) грунтовкой

**9. Связующее образующая пленку, прилипающую к поверхности....**

- а) мел
- б) жидкое стекло
- в) скипидар

**10. В зависимости от тщательного выполнения различают окраску....**

*Установить соответствие:*

- а) простая (для жилых и производственных помещения)
- б) улучшенная (для офисов, больниц, театров)
- в) высококачественная (для офисов, больниц, театров)

**11. Какие краски относятся к неводным составом...**

- а) клеевая
- б) масляная
- в) эмалевая

**12. Оклеивание поверхности осуществляется по направлению..., чтоб не видно было стыков.**

- а) от двери вглубь комнаты
- б) от окна вглубь комнаты
- в) без разницы

**13. Что придает колеру необходимый цвет...**

- а) добавки
- б) связующее
- в) пигменты

**14. Полоса шириной 20-60 см с собственным рисунком, наклеиваемая на стены по периметру и придает интерьеру законченный вид.**

- а) фриз
- б) гобелен
- в) бордюра

**15. Масляная краска высыхает в течении**

- а) 2...3 часов
- б) 1...2 суток
- в) 5...7 часов

**16. Формула трудоемкости работ**

- а)  $T_p = V / H_{вр}$
- б)  $T_p = H_{вр} * V$
- в)  $T_p = V / H_{вр} * 100\%$

**17. Разряд рабочему присваивает квалификационная комиссия на основе каких требований...**

- а) тарифной сетки
- б) СНиПа
- в) ЕТКС

г) ЕНиР

**18. Работы по наклеиванию обоев рекомендуется проводить при температуре в помещении.**

- а) от 10 до 23 °С
- б) от 15 до 27 °С
- в) от 0 до 10 °С

**19. Водоэмульсионная окраска высыхает в течении....**

- а) 2...3 часа
- б) 1...2 суток
- в) 5...7 часов

**20. Какая существует ширина обоев в продаже.**

- а) 50см, 100см.
- б) 80см, 100см.
- в) 100см, 150см.

**1.** Определите площадь оклейки стен в помещении площадью 5 х 8 м, высотой 3 м, при условии, что в помещении имеются окно размером 1,6 х 1,6 м и дверь размером 0,9 х 2,1м. (виноловые обои с рисунком шириной- 0,5 м; в рулоне длина-10м.)

- а) составьте последовательность технологических операций оклейки стен;
- б) обоснуйте выбор материала, приемов работ, инструментов, инвентаря.;
- в) подсчитайте расход материалов

**Бланк ответов**

<b>Номер задания</b>	<b>1</b>	<b>2</b>	<b>3</b>	<b>4</b>	<b>5</b>	<b>6</b>	<b>7</b>	<b>8</b>	<b>9</b>	<b>10</b>	<b>11</b>	<b>12</b>	<b>13</b>	<b>14</b>	<b>15</b>	<b>16</b>	<b>17</b>	<b>18</b>	<b>19</b>	<b>20</b>
<b>Номер ответа</b>	<b>б</b>	<b>в</b>	<b>б</b>	<b>а</b>	<b>в</b>	<b>б</b>	<b>в</b>	<b>б</b>	<b>б</b>	<b>в</b>	<b>б</b>	<b>б</b>	<b>в</b>	<b>а</b>	<b>б</b>	<b>б</b>	<b>в</b>	<b>а</b>	<b>в</b>	<b>а</b>

Количество баллов \_\_\_\_\_ Оценка \_\_\_\_\_

## **5.ТРЕБОВАНИЯ К ДИФФЕРЕНЦИРОВАННОМУ ЗАЧЕТУ ПО ПРАКТИКЕ**

### **5.1 Формы и методы оценивания**

Дифференцированный зачет по учебной и (или) производственной практике выставляется на основании данных аттестационного листа (характеристики профессиональной деятельности обучающегося/студента на практике) с указанием видов работ, выполненных обучающимся во время практики, их объема, качества выполнения в соответствии с технологией и (или) требованиями организации, в которой проходила практика.

### **5.2. Учебная практика**

Таблица 3. Перечень видов работ учебной практики

<b>Виды работ</b>	<b>Коды проверяемых результатов</b>
-------------------	-------------------------------------



	<b>ПК</b>	<b>ОК</b>
-охрана труда и пожарная безопасность в учебных мастерских; - подготовка к работе ручного инструмента и механизмов.	ПК 5.1- 5.5	ОК 1-11
Определение видов красок и подсчёт объема работ;	ПК 5.2-5.5	ОК 1-11
- подготовка бетонных поверхностей.	ПК 5.1	ОК 1-11
- подготовка металлических поверхностей;	ПК 5.1	ОК 1-11
- подготовка деревянных поверхностей;	ПК 5.1	ОК 1-11
- подготовка металлических поверхностей;	ПК 5.1	ОК 1-11
- подготовка оштукатуренных поверхностей;	ПК 5.1	ОК 1-11
- приготовление окрасочного состава необходимого тона;	ПК 5.2	ОК 1-11
- технология нанесения на поверхность стен и потолков водных составов ручным инструментом;	ПК 5.4	ОК 1-11
- разметка и отводка панелей;	ПК 5.4	ОК 1-11
- нанесение масляных составов на поверхность кистью;	ПК 5.4	ОК 1-11
- нанесение масляных составов на поверхность кистью;	ПК 5.4	ОК 1-11
- нанесение масляных составов на поверхность валиком на 1-ый раз;	ПК 5.4	ОК 1-11
- нанесение масляных составов на поверхность кистью на 2-ой раз;	ПК 5.4	ОК 1-11
- нанесение масляных составов на поверхность валиком на 2-ой раз;	ПК 5.4	ОК 1-11
- очистка поверхности от старых обоев, пыли, грязи, брызг раствора, наплывов, выведение плесени, ржавчины.	ПК 5.5	ОК 1-11
Приготовление гипсовой смеси, заделка трещин гипсовой смесью, проклейка швов;	ПК 5.3	ОК 1-11
- шпаклевание поверхности на первый раз.	ПК 5.3	ОК 1-11
- шпаклевание поверхности на второй раз.	ПК 5.3	ОК 1-11
- Шлифование прошпаклеванных поверхностей ручным и механизированным способом;	ПК 5.3	ОК 1-11
Выполнение всех операций по обработке дверных и оконных блоков;	ПК 5.4	ОК 1-11

### 5.3. Производственная практика.

Таблица 4. Перечень видов работ производственной практики

Виды работ	Коды проверяемых результатов	
	ПК	ОК
- работа с инструментами, приспособлениями, механизмами.	ПК 5.1	ОК 1-11
- подготовка различных поверхностей под окрашивание и оклеивание обоями;	ПК 5.1	ОК 1-11
- шпатлевание и шлифование поверхностей вручную и механизированным способом;	ПК 5.5	ОК 1-11
- окрашивание различных поверхностей вручную и механизированным способом водными и неводными составами;	ПК 5.4	ОК 1-11
- выполнение декоративных и фактурных малярных отделок;	ПК 5.4	ОК 1-11
- оклеивание поверхностей различными материалами;	ПК 5.5	ОК 1-11
- окраска наружных поверхностей зданий (фасадов) водными и неводными составами;	ПК 5.4	ОК 1-11

#### 5.2.1 Форма аттестационного листа

Характеристика профессиональной деятельности студента во время учебной (по профилю специальности) практики: планирование и организация работы структурного подразделения; участие в анализе работы структурного подразделения

#### АТТЕСТАЦИОННЫЙ ЛИСТ ПО ПРАКТИКЕ

1. ФИО обучающегося/студента, № группы, специальность/профессия

Афонченко Д.А. СЭЗС- 21, Строительство и эксплуатация

зданий и сооружений

2. Вид практики

ПМ.05 Выполнения работ по профессии Маляр

3. Место проведения практики (организация), наименование, юридический адрес ГБПОУ «ЧГТК им. М.И. Щадова»

4. Время проведения практики \_\_\_\_\_
5. Виды и объем работ, выполненные обучающимися во время практики:
- Подготовка поверхностей под окрашивание и оклеивание; \_\_\_\_\_
  - Снятие старого красочного состава механическим, химическим, механизированным способом. \_\_\_\_\_
  - Приготавливать шпаклевочные составы. \_\_\_\_\_
  - Окрашивать различные поверхности вручную и механизированным способом. \_\_\_\_\_
  - Оклеивание потолков и стен различными видами обоев. \_\_\_\_\_
  - Подсчет объема работ и потребности материалов. \_\_\_\_\_
6. Качество выполнения работ в соответствии с технологией и (или) требованиями организации, в которой проходила практика
- \_\_\_\_\_ Выполнения работ оценивается на отлично. \_\_\_\_\_

Дата

Подписи руководителя практики,  
ответственного лица организации

## 6. СТРУКТУРА КОНТРОЛЬНО-ОЦЕНОЧНЫХ МАТЕРИАЛОВ ДЛЯ ЭКЗАМЕНА (КВАЛИФИКАЦИОННОГО)

Задания к экзамену по модулю (квалификационному) формируются 3 способами:

1. Задания, ориентированные на проверку освоения вида деятельности (всего модуля) в целом.
2. Задания, проверяющие освоение группы компетенций, соответствующих определенному разделу модуля.
3. Задания, проверяющие освоение отдельной компетенции внутри ПМ.

### 6.1 Паспорт

<b>I. ПАСПОРТ</b>
<p><b>Назначение:</b> Комплект контрольно-оценочных средств предназначен для контроля и оценки результатов освоения профессионального модуля <u>ПМ.05</u> <i>Выполнение работ по профессии</i> <u>Маляр</u> <span style="float: right;"><i>(название)</i></span></p>

по специальности СПО Строительство и эксплуатация

зданий и сооружений (название)

код профессии/специальности 08.02.01

**Профессиональные компетенции:**

ПК 5.1 Выполнять подготовительные работы при производстве малярных работ в соответствии с заданием и требованиями охраны труда, техники безопасности, пожарной безопасности и охраны окружающей среды.

ПК 5.2 Приготавливать составы для малярных работ по заданной рецептуре с соблюдением безопасных условий труда и охраны окружающей среды

ПК 5.3 Выполнять грунтование и шпатлевание поверхностей вручную и механизированным способом с соблюдением технологической последовательности выполнения операций и безопасных условий труда

ПК 5.4 Окрашивать поверхности различными малярными составами, используя необходимые инструменты, приспособления и оборудование, с соблюдением безопасных условий труда.

ПК 5.5 Оклеивать поверхности различными материалами с соблюдением требований технологического задания и безопасных условий труда

**Общие компетенции:**

ОК 1 Выбирать способы решения задач профессиональной деятельности применительно к различным контекстам;

ОК 2 Осуществлять поиск, анализ и интерпретацию информации, необходимой для выполнения задач профессиональной деятельности;

ОК 3 Планировать и реализовывать собственное профессиональное и личностное развитие;

ОК 4 Работать в коллективе и команде, эффективно взаимодействовать с коллегами, руководством, клиентами;

ОК 5 Осуществлять устную и письменную коммуникацию на государственном языке Российской Федерации с учетом особенностей социального и культурного контекста;

ОК 6 Проявлять гражданско- патриотическую позицию, демонстрировать осознанное поведение на основе традиционных общечеловеческих ценностей;

ОК 7 Содействовать сохранению окружающей среды, ресурсосбережению, эффективно действовать в чрезвычайных ситуациях;

ОК 8 Использовать средства физической культуры для сохранения и укрепления здоровья в процессе профессиональной деятельности и поддержания необходимого уровня физической подготовленности;

ОК 9 Использовать информационные технологии в профессиональной деятельности;

ОК 10 Пользоваться профессиональной документацией на государственном и иностранном языке;

ОК 11 Использовать знания по финансовой грамотности, планировать предпринимательскую деятельность в профессиональной сфере;

**6.2 Задание для экзаменуемого.**

**II. ЗАДАНИЕ ДЛЯ ЭКЗАМЕНУЮЩЕГОСЯ. Билет № 1**

Билет № 1

**Инструкция**

Внимательно прочитайте задание.

Вы можете воспользоваться таблицами нормативных расходов.

Время выполнения задания 50 минут.

**Задание №1**

Вы работаете маляром строительным в строительной организации ООО «Ремонт-Сервис». Вам необходимо произвести сплошное шпатлевание оштукатуренной поверхности площадью 3м<sup>2</sup> под улучшенную окраску.

При выполнении задания соблюдайте правила охраны труда и следуйте установленному порядку выполнения задания:

1. Рационально организуйте рабочее место.
2. Проведите подготовительную работу:
  - проверьте наличие и исправность инструментов;
  - проверьте качество подготовленной шпатлевки;
  - проверьте качество подготовки поверхности.
3. Выполните нанесение первого слоя шпатлевки на поверхность.
4. Выполните шпатлевание стены.
5. Выполните шлифование прошпаклеванной поверхности.
6. Проведите проверку шероховатости поверхности.
7. Выполните нанесение второго слоя шпатлевки на поверхность.
8. Выполните шлифование прошпаклеванной поверхности.
9. Проведите визуальный контроль качества обработки поверхности, наличие выемок, пор.
10. Приведите в порядок рабочее место, почистите инструменты.

#### **Задание № 2.**

Вы работаете маляром строительным в строительной организации ООО «СтройРемонтСервис». Вам необходимо произвести подготовку материала для оклеивания обоями помещения размером (ДхШхВ) 3550х2500х2500мм:

1. выполнить раскрой обоев на полотнища заданного размера;
2. подготовить клеевой состав для оклеивания одного полотна.

## **II. ЗАДАНИЕ ДЛЯ ЭКЗАМЕНУЮЩЕГОСЯ. Билет №   2**

Билет №   2  

### **Инструкция**

Внимательно прочитайте задание.

Вы можете воспользоваться таблицами нормативных расходов.

Время выполнения задания 50 минут.

### **Задание №1**

Вы работаете маляром строительным в строительной организации ООО «Ремонт-Сервис». Вам необходимо произвести сплошное шпатлевание оштукатуренной поверхности площадью 2м<sup>2</sup> под улучшенную окраску.

При выполнении задания соблюдайте правила охраны труда и следуйте установленному порядку выполнения задания:

1. Рационально организуйте рабочее место.
2. Проведите подготовительную работу:
  - проверьте наличие и исправность инструментов;
  - проверьте качество подготовленной шпатлевки;

- проверьте качество подготовки поверхности.
- 3. Выполните нанесение первого слоя шпатлевки на поверхность.
- 4. Выполните шпатлевание стены.
- 5. Выполните шлифование прошпаклеванной поверхности.
- 6. Проведите проверку шероховатости поверхности.
- 7. Выполните нанесение второго слоя шпатлевки на поверхность.
- 8. Выполните шлифование прошпаклеванной поверхности.
- 9. Проведите визуальный контроль качества обработки поверхности, наличие выемок, пор.
- 10. Приведите в порядок рабочее место, почистите инструменты.

#### **Задание №2**

Вы работаете маляром строительным в строительной организации ООО «СтройРемонтСервис». Вам необходимо произвести подготовку материала для оклеивания обоями помещения размером (ДхШхВ) 4550х2500х2500мм:

1. выполнить раскрой обоев на полотнища заданного размера;
2. подготовить клеевой состав для оклеивания одного полотна.

## **II. ЗАДАНИЕ ДЛЯ ЭКЗАМЕНУЮЩЕГОСЯ. Билет № 3**

Билет № 3

### **Инструкция**

Внимательно прочитайте задание.

Вы можете воспользоваться таблицами нормативных расходов.

Время выполнения задания 50 минут.

### **Задание №1**

Вы работаете маляром строительным в строительной организации ООО «Ремонт-Сервис». Вам необходимо произвести сплошное шпатлевание оштукатуренной поверхности площадью 2,5м<sup>2</sup> под улучшенную окраску.

При выполнении задания соблюдайте правила охраны труда и следуйте установленному порядку выполнения задания:

1. Рационально организуйте рабочее место.
2. Проведите подготовительную работу:
  - проверьте наличие и исправность инструментов;
  - проверьте качество подготовленной шпатлевки;
  - проверьте качество подготовки поверхности.
3. Выполните нанесение первого слоя шпатлевки на поверхность.
4. Выполните шпатлевание стены.
5. Выполните шлифование прошпаклеванной поверхности.
6. Проведите проверку шероховатости поверхности.
7. Выполните нанесение второго слоя шпатлевки на поверхность.

8. Выполните шлифование прошпаклеванной поверхности.
9. Проведите визуальный контроль качества обработки поверхности, наличие выемок, пор.
10. Приведите в порядок рабочее место, почистите инструменты.

#### **Задание №2**

Вы работаете маляром строительным в строительной организации ООО «СтройРемонтСервис». Вам необходимо произвести подготовку материала для оклеивания обоями помещения размером (ДхШхВ) 3500х2500х2500мм:

1. выполнить раскрой обоев на полотнища заданного размера;
2. подготовить клеевой состав для оклеивания одного полотна.

### **II. ЗАДАНИЕ ДЛЯ ЭКЗАМЕНУЮЩЕГОСЯ. Билет.№ 4**

Билет № 4

#### **Инструкция**

Внимательно прочитайте задание.

Вы можете воспользоваться таблицами нормативных расходов.

Время выполнения задания 50 минут.

#### **Задание №1**

Вы работаете маляром строительным в строительной организации ООО «Ремонт-Сервис». Вам необходимо произвести сплошное шпатлевание оштукатуренной поверхности площадью 1,5м<sup>2</sup> под улучшенную окраску.

При выполнении задания соблюдайте правила охраны труда и следуйте установленному порядку выполнения задания:

1. Рационально организуйте рабочее место.
2. Проведите подготовительную работу:
  - проверьте наличие и исправность инструментов;
  - проверьте качество подготовленной шпатлевки;
  - проверьте качество подготовки поверхности.
3. Выполните нанесение первого слоя шпатлевки на поверхность.
4. Выполните шпатлевание стены.
5. Выполните шлифование прошпаклеванной поверхности.
6. Проведите проверку шероховатости поверхности.
7. Выполните нанесение второго слоя шпатлевки на поверхность.
8. Выполните шлифование прошпаклеванной поверхности.
9. Проведите визуальный контроль качества обработки поверхности, наличие выемок, пор.
10. Приведите в порядок рабочее место, почистите инструменты.

#### **Задание №2**

Вы работаете маляром строительным в строительной организации ООО «СтройРемонтСервис». Вам необходимо произвести подготовку материала для оклеивания обоями помещения размером (ДхШхВ) 4000х2500х2500мм:

1. выполнить раскрой обоев на полотнища заданного размера;

2. подготовить клеевой состав для оклеивания одного полотна.

## II. ЗАДАНИЕ ДЛЯ ЭКЗАМЕНУЮЩЕГОСЯ. Билет № 5

Билет № 5

### Инструкция

Внимательно прочитайте задание.

Вы можете воспользоваться таблицами нормативных расходов.

Время выполнения задания 50 минут.

### Задание №1

Вы работаете маляром строительным в строительной организации ООО «Ремонт-Сервис». Вам необходимо произвести сплошное шпатлевание оштукатуренной поверхности площадью 1,0м<sup>2</sup> под улучшенную окраску.

При выполнении задания соблюдайте правила охраны труда и следуйте установленному порядку выполнения задания:

1. Рационально организуйте рабочее место.
2. Проведите подготовительную работу:
  - проверьте наличие и исправность инструментов;
  - проверьте качество подготовленной шпатлевки;
  - проверьте качество подготовки поверхности.
3. Выполните нанесение первого слоя шпатлевки на поверхность.
4. Выполните шпатлевание стены.
5. Выполните шлифование прошпаклеванной поверхности.
6. Проведите проверку шероховатости поверхности.
7. Выполните нанесение второго слоя шпатлевки на поверхность.
8. Выполните шлифование прошпаклеванной поверхности.
9. Проведите визуальный контроль качества обработки поверхности, наличие выемок, пор.
10. Приведите в порядок рабочее место, почистите инструменты.

### Задание №2

Вы работаете маляром строительным в строительной организации ООО «СтройРемонтСервис». Вам необходимо произвести подготовку материала для оклеивания обоями помещения размером (ДхШхВ) 3700х2500х2500мм:

1. выполнить раскрой обоев на полотнища заданного размера;
2. подготовить клеевой состав для оклеивания одного полотна.

## 6.3. Пакет экзаменатора

### ПАКЕТ ЭКЗАМЕНАТОРА

#### УСЛОВИЯ

Количество вариантов заданий для экзаменуемого 1/5

Время выполнения задания 50 минут

Литература для обучающегося:



## **Учебники:**

### **Основные:**

О-1 Новые строительные материалы и технологии: учебное пособие: в 2 частях / составитель П. С. Красовский. — Хабаровск: ДВГУПС, 2020 — Часть 1 — 2020. — 205 с.

О-2 Новые строительные материалы и технологии: учебное пособие: в 2 частях / составитель П. С. Красовский. — Хабаровск: ДВГУПС, 2020 — Часть 2 — 2020. — 205 с.

### **Дополнительные:**

Д-1. Соколов Г.К. "Технология и организация строительства", учебник/ -М.: ИЦ Академия, Глава 13 "Работы по устройству отделочных покрытий" пункт 13.5 "Малярные работы" 2011 г.-528с.

Д-2. Белоусов Е.Д. «Технология малярных работ», учебник/- М.: Высшая школа, 1985г.- 240с.

Д-3. Чмырь В.Д. «Материаловедение для маляров»: учебник /- М.: Высшая школа, 1982г.- 128 с.

Д-4. Александровский А.В. «Материаловедение для штукатуров, плиточников, мозаичников» :учебник/- М.: Высшая школа, 1974г.- 264 с.

Д-5. Александровский А.В., «Материаловедение для штукатуров, плиточников, мозаичников» :учебник/- М.: Высшая школа, 1977.- 304 с.

Д-6. Шепелев, А.М. «Штукатурные работы», учебник/- М.: Высшая школа, 1973.- 336 с.

## **5.2. Электронные издания (электронные ресурсы)**

И-1. Техническая литература [ Электронный ресурс]- режим доступа: <http://www.tehlit.ru>. свободный – Загл. с экрана.

И-2. Портал нормативно-технической документации [ Электронный ресурс]- режим доступа: <http://www.pntdoc.ru>. свободный – Загл. с экрана.

## **5.3 Нормативно- правовые источники:**

Н-1 ЕНиР Сборник Е8 Отделочные покрытия строительных конструкций. Выпуск 1. Отделочные работы.

Н-2. СП 71.13330.2017г. «Изоляционные и отделочные покрытия»

## **КРИТЕРИИ ОЦЕНКИ**

### **Выполнения задания:**

- обращение в ходе задания к информационным источникам;
- рациональное распределение времени на выполнение задания:
  - \* ознакомление с заданием и планирование работы;
  - \* получение информации;
  - \* подготовка продукта;
  - \* рефлексия выполнения задания и коррекция подготовительного продукта перед сдачей.

### **Показатели оценки результатов освоения программы профессионального модуля**

Номер и содержание задания	Оцениваемые компетенции	Показатели оценки результата
<b>Практическое задание №1</b>	<b>ПК 5.1</b> Выполнять подготовительные работы при производстве малярных работ в соответствии с заданием и требованиями охраны труда,	Составление технологических операций. Организация рабочего места.

	<p>техники безопасности, пожарной безопасности и охраны окружающей среды.</p> <p><b>ПК 5.3</b> Выполнять грунтование и шпатлевание поверхностей вручную и механизированным способом с соблюдением технологической последовательности выполнения операций и безопасных условий труда</p> <p><b>ПК 5.4</b> Окрашивать поверхности различными малярными составами, используя необходимые инструменты, приспособления и оборудование, с соблюдением безопасных условий труда.</p> <p><b>ОК 1.</b> Выбирать способы решения задач профессиональной деятельности применительно к различным контекстам;</p> <p><b>ОК 2.</b> Осуществлять поиск, анализ и интерпретацию информации, необходимой для выполнения задач профессиональной деятельности;</p> <p><b>ОК 4.</b> Работать в коллективе и команде, эффективно взаимодействовать с коллегами, руководством, клиентами;</p>	<p>Визуальный контроль качества работ.</p>
<p><b>Практическое задание №2</b></p>	<p><b>ПК 5.1</b> Выполнять подготовительные работы при производстве малярных работ в соответствии с заданием и требованиями охраны труда, техники безопасности, пожарной безопасности и охраны окружающей среды.</p> <p><b>ПК 5.3</b> Выполнять грунтование и шпатлевание поверхностей вручную и механизированным способом с соблюдением технологической последовательности выполнения операций и безопасных условий труда</p> <p><b>ПК 5.4</b> Окрашивать поверхности различными малярными составами, используя необходимые инструменты,</p>	<p>Составление технологических операций. Организация рабочего места. Визуальный контроль качества работ.</p>

	<p>приспособления и оборудование, с соблюдением безопасных условий труда.</p> <p><b>ОК 3.</b> Планировать и реализовывать собственное профессиональное и личностное развитие;</p> <p><b>ОК 1.</b> Выбирать способы решения задач профессиональной деятельности применительно к различным контекстам;</p> <p><b>ОК 4.</b> Работать в коллективе и команде, эффективно взаимодействовать с коллегами, руководством, клиентами;</p>	
<p><b>Практическое задание №3</b></p>	<p><b>ПК 5.1</b> Выполнять подготовительные работы при производстве малярных работ в соответствии с заданием и требованиями охраны труда, техники безопасности, пожарной безопасности и охраны окружающей среды.</p> <p><b>ПК 5.3</b> Выполнять грунтование и шпатлевание поверхностей вручную и механизированным способом с соблюдением технологической последовательности выполнения операций и безопасных условий труда</p> <p><b>ПК 5.4</b> Окрашивать поверхности различными малярными составами, используя необходимые инструменты, приспособления и оборудование, с соблюдением безопасных условий труда.</p> <p><b>ОК 1.</b> Выбирать способы решения задач профессиональной деятельности применительно к различным контекстам;</p> <p><b>ОК 2.</b> Осуществлять поиск, анализ и интерпретацию информации, необходимой для выполнения задач профессиональной деятельности;</p> <p><b>ОК 4.</b> Работать в коллективе и команде, эффективно взаимодействовать с коллегами, руководством, клиентами;</p>	<p>Общий порядок Составление технологических операций.</p> <p>Организация рабочего места.</p> <p>Визуальный контроль качества работ.</p>

<p><b>Практическое задание №4</b></p>	<p><b>ПК 5.1</b> Выполнять подготовительные работы при производстве малярных работ в соответствии с заданием и требованиями охраны труда, техники безопасности, пожарной безопасности и охраны окружающей среды.</p> <p><b>ПК 5.3</b> Выполнять грунтование и шпатлевание поверхностей вручную и механизированным способом с соблюдением технологической последовательности выполнения операций и безопасных условий труда</p> <p><b>ПК 5.4</b> Окрашивать поверхности различными малярными составами, используя необходимые инструменты, приспособления и оборудование, с соблюдением безопасных условий труда.</p> <p><b>ОК 1.</b> Выбирать способы решения задач профессиональной деятельности применительно к различным контекстам;</p> <p><b>ОК 2.</b> Осуществлять поиск, анализ и интерпретацию информации, необходимой для выполнения задач профессиональной деятельности;</p> <p><b>ОК 4.</b> Работать в коллективе и команде, эффективно взаимодействовать с коллегами, руководством, клиентами;</p>	<p>Составление технологических операций. Организация рабочего места. Визуальный контроль качества работ.</p>
<p><b>Практическое задание №5</b></p>	<p><b>ПК 5.1</b> Выполнять подготовительные работы при производстве малярных работ в соответствии с заданием и требованиями охраны труда, техники безопасности, пожарной безопасности и охраны окружающей среды.</p> <p><b>ПК 5.3</b> Выполнять грунтование и шпатлевание поверхностей вручную и механизированным способом с соблюдением технологической последовательности выполнения операций и безопасных условий труда</p>	<p>Составление технологических операций. Организация рабочего места. Визуальный контроль качества работ.</p>

	<p><b>ПК 5.4</b> Окрашивать поверхности различными малярными составами, используя необходимые инструменты, приспособления и оборудование, с соблюдением безопасных условий труда.</p> <p><b>ОК 1.</b> Выбирать способы решения задач профессиональной деятельности применительно к различным контекстам;</p> <p><b>ОК 2.</b> Осуществлять поиск, анализ и интерпретацию информации, необходимой для выполнения задач профессиональной деятельности;</p> <p><b>ОК 4.</b> Работать в коллективе и команде, эффективно взаимодействовать с коллегами, руководством, клиентами;</p>	
<b>Устное обоснование результатов работы</b>		
Коды проверяемых компетенций	Показатели оценки результата	Оценка (да/нет)
<p><b>ПК5.1</b> Выполнять подготовительные работы при производстве малярных работ в соответствии с заданием и требованиями охраны труда, техники безопасности, пожарной безопасности и охраны окружающей среды.</p>	<ul style="list-style-type: none"> <li>- Организация и выполнение подготовительных работ при производстве малярных работ;</li> <li>- Правильный выбор инструментов, приспособлений, необходимых для выполнения предстоящей операции;</li> <li>- Качественное выполнение производственного задания по алгоритму;</li> <li>- Соблюдение техники безопасности при выполнении подготовительных работ.</li> </ul>	
<p><b>ПК 5.2</b> Приготавливать составы для малярных работ по заданной рецептуре с соблюдением безопасных условий труда и охраны окружающей среды</p>	<ul style="list-style-type: none"> <li>- Правила эксплуатации и принцип работы инструментов и механизмов для приготовления и перемешивания шпатлевочных составов;</li> <li>- Принцип приготовления водных колеров.</li> <li>- Законы пленкообразования и разных водных окрасочных составов (известкового, клеевого, силикатного).</li> <li>- Правила транспортировки, складирования и хранения</li> </ul>	

	<p>компонентов для малярных и декоративных работ - Сортамент, маркировка и основные свойства лакокрасочных материалов</p> <p>- Правила цветообразования и приемы смешивания пигментов с учетом их химического взаимодействия</p>	
<p><b>ПК 5.3</b> Выполнять грунтование и шпатлевание поверхностей вручную и механизированным способом с соблюдением технологической последовательности выполнения операций и безопасных условий труда</p>	<p>- Способы нанесения шпатлевочных составов на поверхность вручную и с помощью механизированного оборудования;</p> <p>- Основные требования, предъявляемые к качеству нанесения шпатлевочных составов;</p> <p>- Способы и правила нанесения грунтовок и основные требования, предъявляемые к качеству грунтования</p> <p>- Расчет расходов материалов водными, неводными составами</p>	
<p><b>ПК 5.4</b> Окрашивать поверхности различными малярными составами, используя необходимые инструменты, приспособления и оборудование, с соблюдением безопасных условий труда.</p>	<p>- Правильный выбор, использование механизированного инструмента (по необходимости);</p> <p>- Подготовка необходимого материала (раствора) для окрашивания поверхности различными малярными составами;</p> <p>- Качественное выполнение всех видов работ при окрашивании поверхности различными малярными составами с соблюдением технологии;</p> <p>- Соблюдение техники безопасности при окрашивании поверхности различными малярными составами.</p>	
<p><b>ПК 5.5</b> Оклеивать поверхности различными материалами с соблюдением требований технологического задания и безопасных условий труда</p>	<p>- Правильный выбор, использование инструмента;</p> <p>- Правильный выбор и подготовка необходимого материала для оклеивания поверхности различными материалами.</p> <p>- Правильный выбор технологии и качественное выполнение оклеивания поверхности различными материалами с соблюдением технологической</p>	

	последовательности; - Соблюдение техники безопасности при оклеивании поверхности различными материалами;	
--	---	--

Приложение 1. Оценочная Ведомость по профессиональному модулю

**ОЦЕНОЧНАЯ ВЕДОМОСТЬ ПО ПРОФЕССИОНАЛЬНОМУ  
МОДУЛЮ**

**ПМ. 05 Выполнение работ по профессии Маляр**

Ф.И.О. \_\_\_\_\_

обучающийся на  2  курсе по специальности

08.02.01 Строительство и эксплуатация зданий и сооружений

освоил программу профессионального модуля

«  ПМ. 05 Выполнение работ по профессии Маляр  »

в объеме  108  час.с \_\_\_\_\_ 202 г. по \_\_\_\_\_ 202 г.

Результаты промежуточной аттестации по элементам профессионального модуля

Элементы модуля (код и наименование МДК, код практик)	Формы промежуточной аттестации	Оценка	
УП	ДЗ		
ПП.	ДЗ		
ПМ. 05 (в целом)	Экзамен по модулю		
Коды проверяемых компетенций	Наименование общих и профессиональных компетенций	Оценка (да / нет)	Если нет, то что должен обучающийся сделать дополнительно (с указанием срока)
ПК 5.1	Выполнять подготовительные работы при производстве малярных работ в соответствии с заданием и требованиями охраны труда, техники безопасности, пожарной безопасности и охраны окружающей среды.	да	
ПК 5.2	Приготавливать составы для малярных работ по заданной рецептуре с соблюдением безопасных условий труда и охраны окружающей среды	да	

ПК 5.3	Выполнять грунтование и шпатлевание поверхностей вручную и механизированным способом с соблюдением технологической последовательности выполнения операций и безопасных условий труда	да	
ПК 5.4	Окрашивать поверхности различными малярными составами, используя необходимые инструменты, приспособления и оборудование, с соблюдением безопасных условий труда.	да	
ПК 5.5	Оклеивать поверхности различными материалами с соблюдением требований технологического задания и безопасных условий труда	да	
ОК 1.	Выбирать способы решения задач профессиональной деятельности применительно к различным контекстам;	да	
ОК 2.	Осуществлять поиск, анализ и интерпретацию информации, необходимой для выполнения задач профессиональной деятельности;	да	
ОК 3.	Планировать и реализовывать собственное профессиональное и личностное развитие;	да	
ОК 4.	Работать в коллективе и команде, эффективно взаимодействовать с коллегами, руководством, клиентами;	да	
ОК 5.	Осуществлять устную и письменную коммуникацию на государственном языке Российской Федерации с учетом особенностей социального и культурного контекста;	да	
ОК 6.	Проявлять гражданско-патриотическую позицию, демонстрировать осознанное поведение на основе традиционных общечеловеческих ценностей;	да	
ОК 7.	Содействовать сохранению окружающей среды, ресурсосбережению, эффективно	да	



	действовать в чрезвычайных ситуациях;		
ОК 8.	Использовать средства физической культуры для сохранения и укрепления здоровья в процессе профессиональной деятельности и поддержания необходимого уровня физической подготовленности;	да	
ОК 9.	Использовать информационные технологии в профессиональной деятельности;	да	
ОК 10.	Пользоваться профессиональной документацией на государственном и иностранном языке;	да	
ОК 11.	Использовать знания по финансовой грамотности, планировать предпринимательскую деятельность в профессиональной сфере;	да	

Результат оценки: вид профессиональной деятельности: \_\_\_\_\_

Дата «\_\_» \_\_\_\_\_ 202\_\_ .

Подписи членов экзаменационной комиссии

\_\_\_\_\_ ( \_\_\_\_\_ )  
 \_\_\_\_\_ ( \_\_\_\_\_ )  
 \_\_\_\_\_ ( \_\_\_\_\_ )

Приложение 2. Экзаменационная Ведомость

**ГОСУДАРСТВЕННОЕ БЮДЖЕТНОЕ ПРОФЕССИОНАЛЬНОЕ  
ОБРАЗОВАТЕЛЬНОЕ УЧРЕЖДЕНИЕ ИРКУТСКОЙ ОБЛАСТИ  
«ЧЕРЕМХОВСКИЙ ГОРНОТЕХНИЧЕСКИЙ КОЛЛЕДЖ ИМ. М.И. ШАДОВА»**

**ЭКЗАМЕНАЦИОННАЯ ВЕДОМОСТЬ**

Профессиональный модуль «\_\_\_\_\_»

«\_\_\_\_\_» курса «\_\_\_\_\_» группы

Специальность: «\_\_\_\_\_»

№ п/п	№ билета	Ф.И.О. обучающегося	Итог экзамена (квалификационного)
1			
2			
3			
4			
5			
6			
7			
8			
9			
10			
11			
12			
13			
14			
15			
16			
17			
18			
19			
20			

Начала экзамена \_\_\_\_\_ окончание экзамена \_\_\_\_\_.

Всего часов на проведение экзамена \_\_\_\_\_ час \_\_\_\_\_ минут.

Всего присутствовало \_\_\_\_\_ чел.

Кол-во «5» \_\_\_\_\_ (чел) «4» \_\_\_\_\_ (чел) «3» \_\_\_\_\_ (чел) «2» \_\_\_\_\_ (чел)

Средний бал \_\_\_\_\_ Качество \_\_\_\_\_ % Успеваемость \_\_\_\_\_ %

Не присутствовало \_\_\_\_\_ чел.

Подписи экзаменаторов:

\_\_\_\_\_  
(Антоненко Ю.С. – Председатель комиссии)  
\_\_\_\_\_  
(Осипова В.В. – Ответственный секретарь)  
\_\_\_\_\_  
(Петрушова И.А. – Член комиссии)

